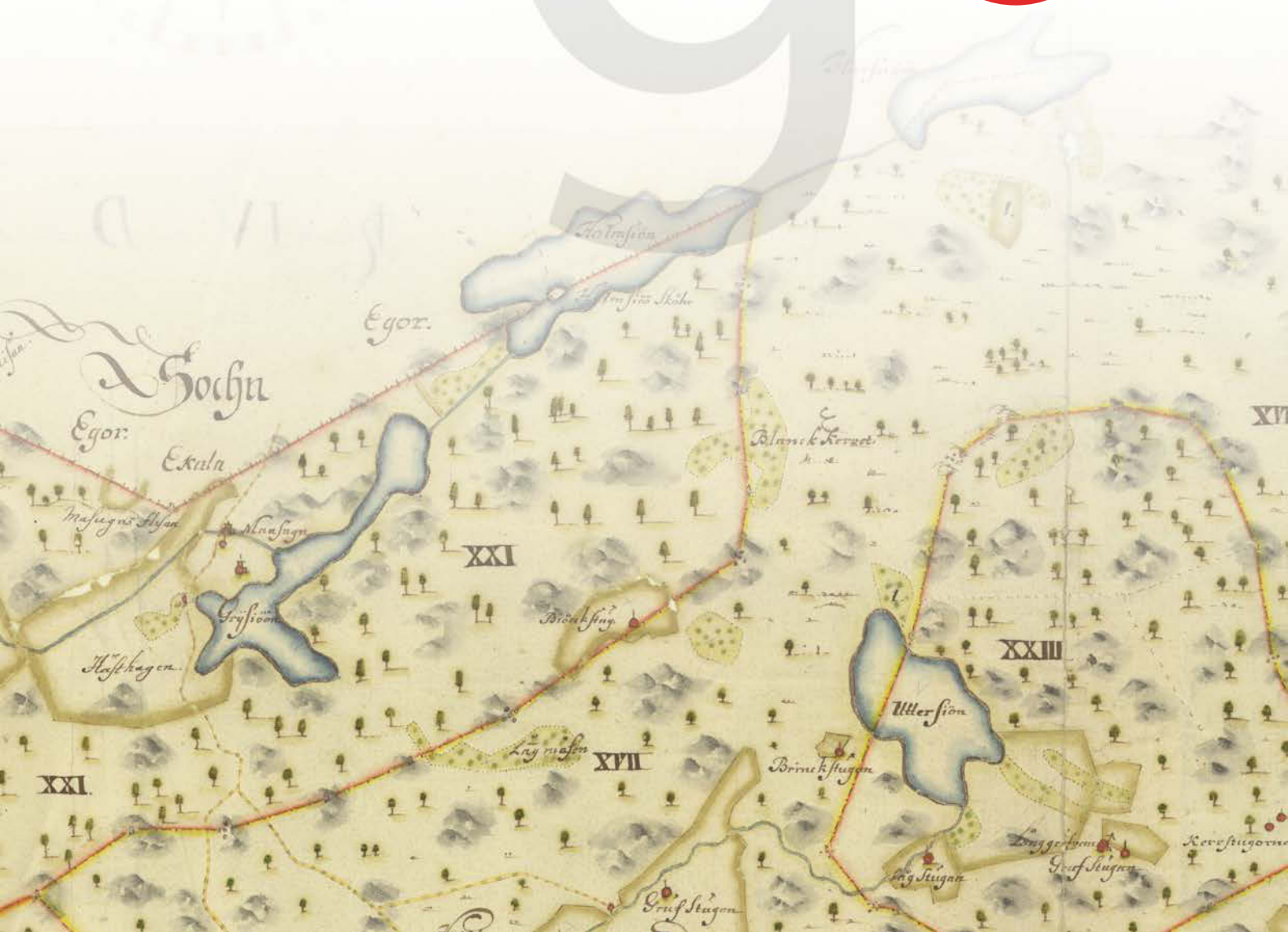


Kart- och arkivstudier mellan Lästringe och Nyköping

– Ostlänken inom område JP 31 och JP 32

Tomas Ekman



ARKEOLOGGRUPPEN I ÖREBRO AB
Radiatorvägen 11, 702 27 Örebro
Telefon 019-609 04 10
www.arkeologgruppen.se
arkeologgruppen@arkeologgruppen.se

*Översiktskarta över Sverige med
Södermanlands län markerat i rött.*



© 2026 Arkeologgruppen AB
Arkeologgruppen rapport 2026:16
Lst dnr 2702-2025

Författare Tomas Ekman
Grafisk form Nina Balknäs
Omslagsfoto Del av LMS C74-1:1.
Foto Arkeologgruppen AB om inte annat anges i figurtexten.

Upphovsrätt, om inget annat anges, enligt Creative Commons licens CC BY.
Villkor finns tillgängliga på <http://creativecommons.org/licenses/by/4.0/deed.sv>

Fastighetskartan: © Lantmäteriet Dnr: R50223371_200001

Terrängkartan, samt GSD-Översiktskartan: Lantmäteriet (CC0)



ARKEOLOGGRUPPEN AB RAPPORT 2026:16

KART- OCH ARKIVSTUDIER

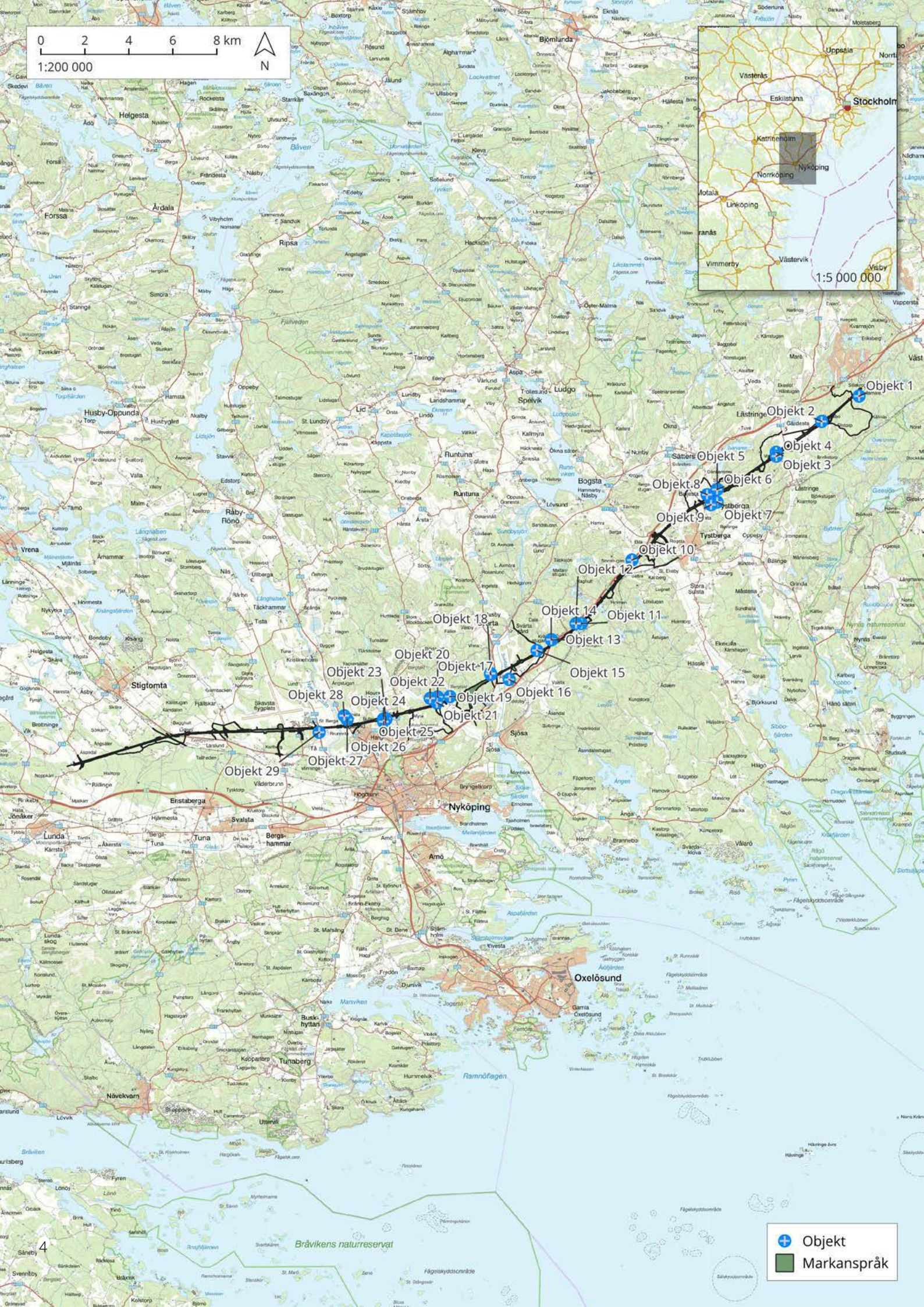
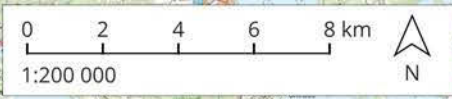
Kart- och arkivstudier mellan Lästringe och Nyköping – Ostlänken inom område JP 31 och JP 32

Tomas Ekman

Lst dnr 2702-2025

INNEHÅLLSFÖRTECKNING

Sammanfattning	5
Inledning	5
Bakgrund till ärendet	5
Metod	6
Kort resultat.....	7
Förkortningar som används i texten	7
Redovisning per objekt	8
Objekt 1, Gräsmaren.....	8
Objekt 2 Stoltenstorp	9
Objekt 3 Laggartorp	10
Objekt 4 Vreta.....	12
Objekt 5/6 Lilla Långbro 1 och 2.....	13
Objekt 7 Gamla Utterö.....	14
Objekt 8 Nya Utterö.....	15
Objekt 9 Tystberga by	17
Objekt 10 Ekla Vretstugan	18
Objekt 11 Piparvik.....	19
Objekt 12 Brinkstugan	20
Objekt 13/14 Kråkstugan 1 och 2.....	21
Objekt 15 Håkanbol.....	23
Objekt 16 Säby	24
Objekt 17,18 Brobystugan 1 och 2.....	25
Objekt 19 Östra Halmstorp	26
Objekt 20 Vänersborg	27
Objekt 21 Garskog	27
Objekt 22 Lindesberg.....	29
Objekt 23 Bullersta 6	29
Objekt 24 Bullersta 4	31
Objekt 25 Bullersta 5	32
Objekt 26 Bullersta 7	32
Objekt 27 Bönsta.....	34
Objekt 28 Bönsta Öberga.....	35
Objekt 29 Tå Rosendal	37
Referenser	40
Tekniska och administrativa uppgifter	42



Objekt
Markanspråk

SAMMANFATTNING

Som en del av Trafikverkets projekt Ostlänken har en kart- och arkivstudie utförts gällande en ca 28 km lång sträcka mellan Lästringe och Nyköping. Studien skulle klarlägga om 29 utvalda objekt berördes av planerade åtgärder, främst för bullerdämpning. Den skulle vidare bedöma och redovisa de antikvariska konsekvenserna om exploatering av objekten skedde. I följd av detta skulle även arkeologiska åtgärder föreslås för berörda objekt.

Enligt Länsstyrelsens beslut har enbart digitalt publicerat kart- och arkivmaterial använts för studien. Inga fältbesök har gjorts vid objekten.

Studien resulterade i att 19 objekt föreslogs för klassning som Möjlig fornlämning och därmed för fortsatta arkeologiska åtgärder om exploatering blir aktuell. Övriga 10 objekt konstaterades inte uppfylla kriterierna för fornlämning och bör därmed inte heller vara aktuella för vidare arkeologiska åtgärder.

INLEDNING

Den här rapporten redovisar resultatet av kart- och arkivstudier som gjorts som en del av arbetet med projektet Ostlänken, områdena JP 31 och 32, mellan Lästringe och Nyköping. Utredningen har utförts som en byråinventering, det vill säga enbart utifrån digitalt publicerat kart- och arkivmaterial. Uppdraget initierades av Trafikverket. Beslut om utredningen fattades av Länsstyrelsen Södermanlands län 2025-09-23, dnr 2702-2025.

Bakgrund till ärendet

Uppdraget skiljer sig från de flesta arkeologiska uppdrag då det enligt Länsstyrelsens direktiv inte ska innehålla några fältbesök vid objekten. Det kan därmed betecknas som en arkeologisk utredning etapp 1, exklusive fältarbete.

Utredningsområdet bestäms av korridoren för den planerade Ostlänken, längs en cirka 28 km lång sträcka inom Trosa och Nyköpings kommuner. Det innefattar 29 objekt enligt en lista som bifogats Länsstyrelsens förfrågningsunderlag. Objekten utgör lägenhetsbebyggelser, gårds- och bytomter. Miljön skiftar från utmark i skogsterräng till mer öppen jordbruksbygd närmare Nyköping. Området nära Nyköping är i hög grad påverkat av modern exploatering med en avslutning strax söder om Skavsta flygplats. Bebyggelsens karaktär präglas till stor del av den för Södermanland typiska godsstrukturen, med herrgårdar, torp och lägenheter, men också en äldre bruksmiljö kring Svärta bruk.

Figur 1 (föregående sida). Utredningsområde för kart- och arkivstudie omfattande Trafikverkets områden JP 31 och JP 32. Markerade är de 29 objekt som analyserats.

Syftet med utredningen specificeras som att klarlägga om idag okända fornlämningar riskerar att påverkas av planerade åtgärder för bullerdämpning. Rapporten ska vidare redovisa objektens nuvarande antikvariska status. I samband med detta önskar Länsstyrelsen även en bedömning av om objektens status förändras utifrån den nuvarande bebyggelsen status ändras och om objektet därmed blir varaktigt övergivet enligt de definitioner som gäller för Kulturmiljöregistret.

Slutligen vill Länsstyrelsen ha förslag på vidare arkeologiska åtgärder vid en eventuell exploatering, som till exempel fältinventering och utredningsgrävning.

Metod

Uppdraget har utförts som en ren så kallad byråinventering, en fördjupad kart- och arkivstudie utan fältinventering. För varje objekt innebär det att de inledningsvis lokaliseras i det historiska kartmaterialet. Detta har i vissa fall varit problematiskt då nutida fastighetsbeteckningar inte överensstämmer med historiska beteckningar. Tilläggas bör att arbetet med historiska kartor försvåras av att Lantmäteriet för närvarande stoppat digital tillgång till fastighetskartor som är yngre än år 1873. För den perioden finns dock de mer översiktliga ekonomiska och häradsekonomiska kartorna att tillgå.

När rätt enhet lokaliserats samlas data från husförhörslängder och mantalslängder samt i förekommande fall från bouppteckningar. Eventuellt medeltida ursprung följs upp i Det medeltida Sverige (DMS). För att placera in enheten i sitt rätta historiska sammanhang har även i vissa fall lokalhistorisk information använts, i den mån den funnits tillgänglig digitalt. Metoden är i princip densamma för alla enheter, men kan variera något utifrån tillgång och kvalitet på källmaterialet. Här bör även klarläggas att rubriken "Äldsta belägg" gäller inom de förutsättningar som gavs för utredningen. Vilka källor som använts framgår av redovisningen under varje objekt.

I diskussionen kring objektens status förekommer några begrepp som innefattar olika skyddsnivåer och implicit även bevarandevärde. I rapporten används huvudsakligen tre kategorier: Fornlämning, Möjlig fornlämning och Övrig kulturhistorisk lämning. I korthet innebär de följande:

Fornlämning är skyddad enligt Kulturmiljölagen. Statusen kräver att: a) den är från forna tider, b) att den tillkommit genom äldre tiders bruk och c) att den är varaktigt övergiven och kan antas ha tillkommit före år 1850. Till varje fornlämning hör ett så kallat fornlämningsområde, vars omfattning avgörs av Länsstyrelsen. Om en fornlämning inklusive dess -område berörs krävs tillstånd enligt Kulturmiljölagen. Enligt gällande Kulturmiljölagen som antogs år 2014, kan följaktligen inte en bebodd bytomt klassas som fornlämning, även om den har medeltida rötter. I äldre lagstiftning var skiljelinjen inte lika tydlig och därför finns några undantag från regeln.

Övrig kulturhistorisk lämning utgör inte fornlämning, men anses ha ett antikvariskt värde. Begreppet gäller i denna rapport fastigheter där ålder och platskontinuitet kan antas motsvara kriterier för en fornlämning, men där tomten fortfarande är bebodd. I andra sammanhang kan det till exempel handla om en fyndplats, plats med tradition eller en fyndsamling.

Möjlig fornlämning är ett objekt som kan antas vara fornlämning, men där vidare utredning behövs för att klarlägga statusen. Lämningen måste bekräftas i fält och det räcker alltså inte med en muntlig eller skriftlig uppgift. Länsstyrelsen fattar beslut om behovet av vidare utredning. I denna rapport är utgångspunkten att exploatering eventuellt kommer att ske. Om platserna upphör att vara bebodda och de båda andra kriterierna uppfylls, rekommenderas då ändrad status till Möjlig fornlämning samt vidare utredning. Om utredning görs och resulterar i att samtliga tre kriterier uppfylls kan status uppgraderas till Fornlämning.

KORT RESULTAT

För resultat och resonemang kring samtliga objekt hänvisas till nedanstående redovisning per objekt. Här ges bara en summering. Den visar att 19 objekt föreslogs för klassning som Möjlig fornlämning och därmed för fortsatta arkeologiska åtgärder om exploatering blir aktuell. Övriga 10 objekt konstaterades inte kunna uppfylla ålderskriteriet för fornlämning och bör därmed inte heller vara aktuella för vidare arkeologiska åtgärder.

Förkortningar som används i texten

Hfh = Husförhörlängd

Mtl = Mantalslängd

KMR = Kulturmiljöregistret

RAK = Rikets Allmänna Kartverk

HEK = Häradsekonomiska kartan

LMS = Lantmäteristyrelsen

LMM = Lantmäterimyndigheten

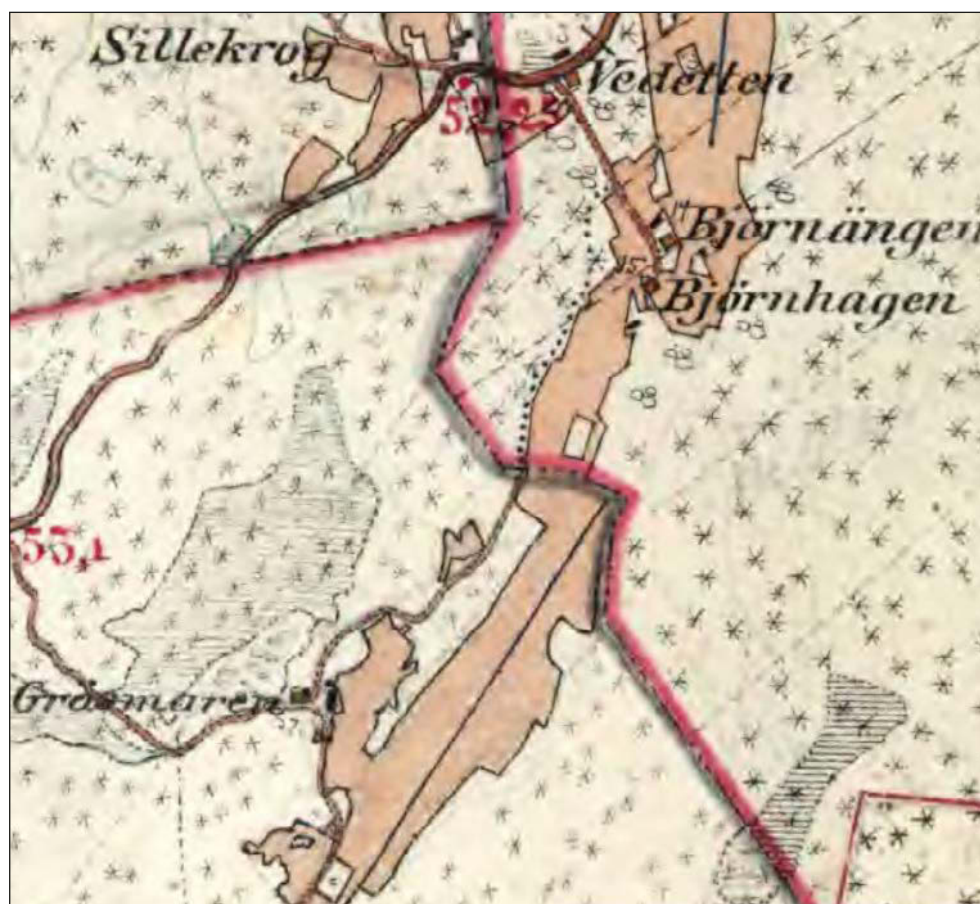
DMS = Det Medeltida Sverige. Genomgående används volymen Det Medeltida Sverige (DMS) 2:2 Södermanland: Hölebo och Rönö härader. I texten hänvisas enbart med DMS+sidnummer. Ett undantag utgörs av det avslutande Objekt 29, där Det Medeltida Sverige (DMS). Band 2 Södermanland: 3 Jönåkers härad, Nyköpings stad refereras. Där skrivs då hela referensen ut.

Redovisning per objekt

OBJEKT 1, GRÄSMAREN

Fastighet Socken Äldre fastighet
 Ingemundsta 1:1 Låstringe Grundshammar

KMR	–
Äldsta belägg	1717 i mantalslängd (mtl) SE/RA/55203/55203.03/58 (1717) 1763 i husförhörlängd (hfh) 1763-1779 SE/ULA/11047/A I/1
Alternativt namn	Skogvaktartorp används fram till början av 1800-talet. Därefter återges båda parallellt i längderna "Skogvaktartorp el. Gräsmaren", innan man enbart går över till Gräsmaren.
Bakgrund	Skogvaktartorp tas upp i början av 1700-talet på Grundshammars mark. Sannolikt är det då ursprungligen för en skogvaktare, möjligen i tjänst hos Svärta bruk. Grundshammars gård avvecklas kring mitten av 1800-talet och ägs då av en av gårdarna i Gärdesta. Därefter står Grundshammar som "raserat" men den juridiska fastigheten finns kvar. Detsamma gäller för flera av torpen på dess mark, bland annat Gräsmaren. Från och med början av 1900-talet övergår ägandet till Ingemundsta.
Bedömning	Planerade åtgärder enbart väster om torpet, på relativt stort avstånd. Om exploatering sker bör klassning som Möjlig fornlämning ske, dock med reservation för att äldre kartmaterial än den häradsekonomiska kartan från 1897-1901 (J112-67-16 Veda) saknas (eller inte är tillgängligt). Det finns dock inget som tyder på att torpet flyttats och odlingsmarken har sannolikt sin maximala utsträckning på den nämnda kartan. En lämplig åtgärd därefter är fältinventering och eventuell utredningsgrävning, beroende på fältinventeringens resultat.



Figur 2. Torpet Gräsmaren, Objekt 1, på den häradsekonomiska kartan från 1897-1901 (J112-67-16 Veda).

OBJEKT 2 STOLTENSTORP

Fastighet Socken Äldre fastighet
 Ingemundsta 1:1 Lärtringe Ingemundsta?

KMR	L1984:7079 : Såglämningar av ovanstående såg. Övrig kulturhistorisk lämning
Äldsta belägg	1801 i hfh SE/ULA/11047/A I/3 1819 i mtl SE/RA/55203/55203.03/141 (1819:1)
Alternativt namn	Äldsta namnet är Stoltstorp. Fr o m husförhörslängden 1876-1880 (SE/ULA/11047/A I/16) Stoltstugan eller Gärdesta såg.
Bakgrund	Tidiga innevånare är en änka och en skomakare. Efter år 1864 startas en såg vid det närliggande vattendraget och då bor det sågare med familjer här. Sågen är i drift åtminstone till 1950-talet. Boningshuset klassificeras omväxlande som backstuga eller torp. Till miljön hör ytterligare två torp. Skogsbo i norr är en sen enhet, med tillkomst i slutet av 1800-talet. Ingemundstatorp i söder är ett båtsmanstorp, med rötter åtminstone i början av 1800-talet. Tjänstgörande båtsman heter vanligen Stolt. Här finns en oförklarad fråga, då ingen med namnet Stolt bodde i Stoltstorp, däremot i granntorp.
Bedömning	Korridoren för JP31 tangerar bostadshuset. Om exploatering sker bör statusen bli Möjlig fornlämning innan vidare åtgärder skett. Här bör en fältinventering göras, eventuellt följt av utredningsgrävning. Här bör dock även uppmärksammas båtsmanstorp Ingemundstatorp som enligt tillgänglig plan hamnar inom gränsen för JP31. Även denna fastighet bör klassificeras som Möjlig fornlämning. Ovanstående resonemang bygger på att den fastighet som markerats som Objekt 2 verkligen är Stoltstorp. Detta är inte möjligt att verifiera då äldre kartor saknas för Ingemundsta. Den äldsta tillgängliga kartan är den häradsekonomiska, upprättad 1897-1901, (J112-67-16 Veda).



Figur 3. Miljön kring Objekt 2, Stoltstorp och Gärdesta såg, som markeras av den röda ringen. Häradsekonomiska kartan 1897-1901, (J112-67-16 Veda).

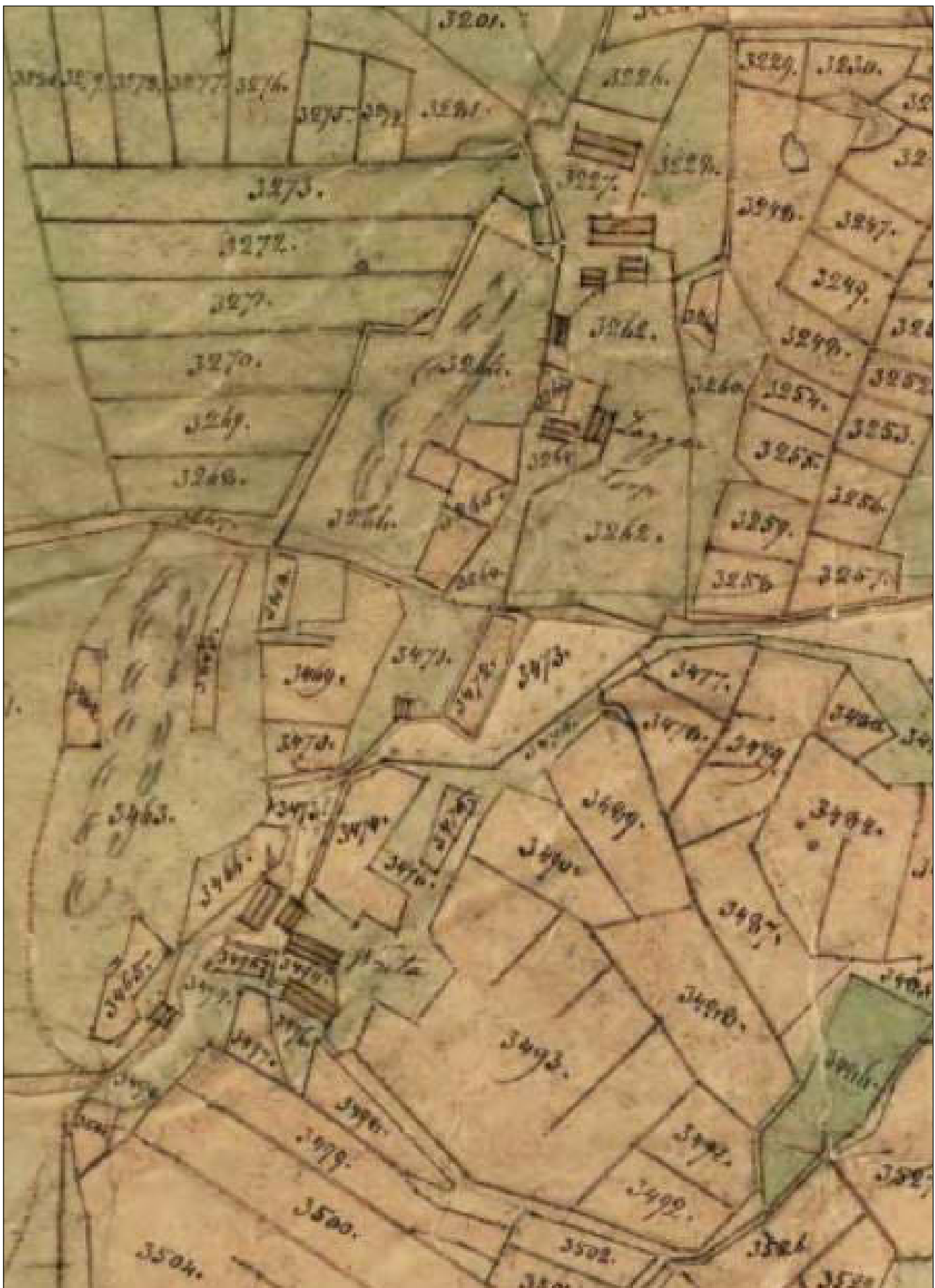
OBJEKT 3 LAGGARTORP

Fastighet Socken Äldre fastighet
 Gärdesta I:1 Lästringe Gärdesta

KMR	–
Äldsta belägg	1680 i mtl SE/RA/55203/55203.03/29 (1680) 1687 karta LMS: C12:140-3 geom. avmätning
Alternativt namn	Laggarhult (på äldre kartor)
Bakgrund	Laggartorp anlades sannolikt under 1600-talet som ett torp under Gärdesta säteri och kom sedan att förbli i Gärdestas ägo.
Bedömning	Den historiska gårdstomten vid Laggartorp befinner sig norr om JP 31, med bostadshuset ca 50 m från korridoren. En laga skiftes-karta signerad 1814 (LMM 04-läs-34) visar dock att tomten tidigare haft avsevärt flera hus. I nuvarande tillstånd utgör objektet inte fornlämning, men efter en eventuell exploatering bör klassificeringen vara lägenhetsbebyggelse, Möjlig fornlämning. Föreslagen åtgärd är fältinventering, följt av utredningsgrävning.



Figur 4. Laggartorp och Vreta, Objekt 3 och 4, på en geometrisk avmätningsskarta från 1687 (LMS C12:140-3).

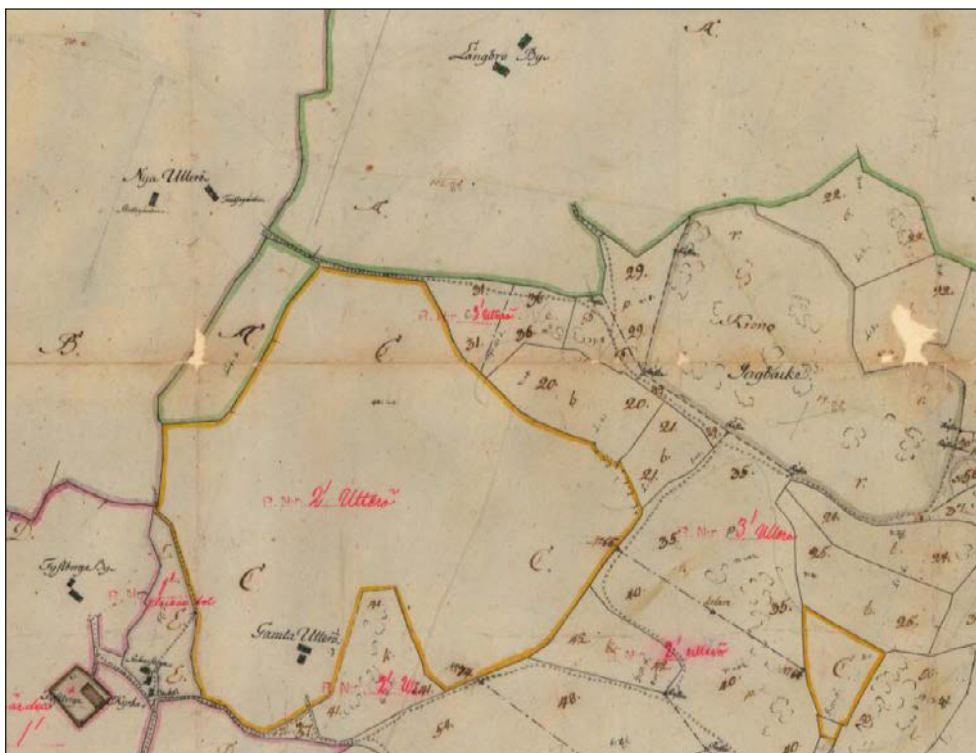


Figur 5. Objekt 3 och 4 på en laga skiftes-karta från 1814. Kartan illustrerar väl mängden av byggnader på äldre tomter. Laggartorp i norr, Vreta i söder (LMM 04-läs-34).

OBJEKT 4 VRETA

Fastighet Socken Äldre fastighet
 Gärdesta 1:1 Låstringe Gärdest.

KMR	–
Äldsta belägg	1687 karta LMS: C12:140-3 geom. avmätning
Alternativt namn	–
Bakgrund	Vreta har samma bakgrund som Laggartorp och är sannolikt av samma ålder.
Bedömning	Gårdstomten vid Vreta hamnar med sin norra del inom JP 31, med huvudbyggnaden cirka 15 meter söder om korridoren. Utifrån tillgängligt material är det mest troligt att Vreta legat på samma plats sedan slutet av 1600-talet. Liksom för Laggartorp utgör objektet för närvarande inte fornlämning, men efter eventuell exploatering bör den få status Möjlig fornlämning. Föreslagen åtgärd bör med andra ord vara fältinventering följt av utredningsgrävning.



Figur 6. Situationskarta för Objekt 5-9 i Tystberga socken. Långbro i norr, Nya Utterö i nordväst, Gamla Utterö och Tystberga by i söder. Kartan är en geometrisk avmätning från år 1791 (LMM 04-tys-55).

OBJEKT 5/6 LILLA LÅNGBRO 1 OCH 2

Fastighet Socken Äldre fastighet
Tystberga-Långbro 1 Tystberga Långbro

KMR	–
Äldsta belägg	1313 (DMS, s 294), ín villis...et Langæbro
Alternativt namn	–
Bakgrund	Långbro är dokumenterat som frälsegård år 1313. Den är sedan känd som kronogård under 1500-talet. Senast under 1600-talet består Långbro av två gårdar och vid mitten av 1700-talet har de blivit tre gårdar. De kallades Uppgårdén, Mellangården och Nergården. Namnet Lilla Långbro gällde från början Nergården, medan övriga två bildade Stora Långbro. Lilla Långbro blev utskiftat vid Laga skiftet år 1861 (LMS C86-47:5). Enheten fick då sitt nuvarande läge. Strax intill fanns då backstugan Bergholmstorpet som etablerades under tidigt 1800-tal. Bergholmstorpet avvecklades och rivs mot slutet av 1800-talet. Detta är sannolikt en konsekvens av flytningen av Lilla Långbro.
Bedömning	Då Lilla Långbro är etablerat under 1860-talet är fastigheterna inte aktuella för vidare åtgärder efter eventuell exploatering. De ligger också cirka 100 meter nordväst om JP31. Dock bör eventuella spår av Bergholmstorpet beaktas. Det har ett första omnämnande i husförhörlängd 1816-1820 (SE/ULA/11611/A I/4).

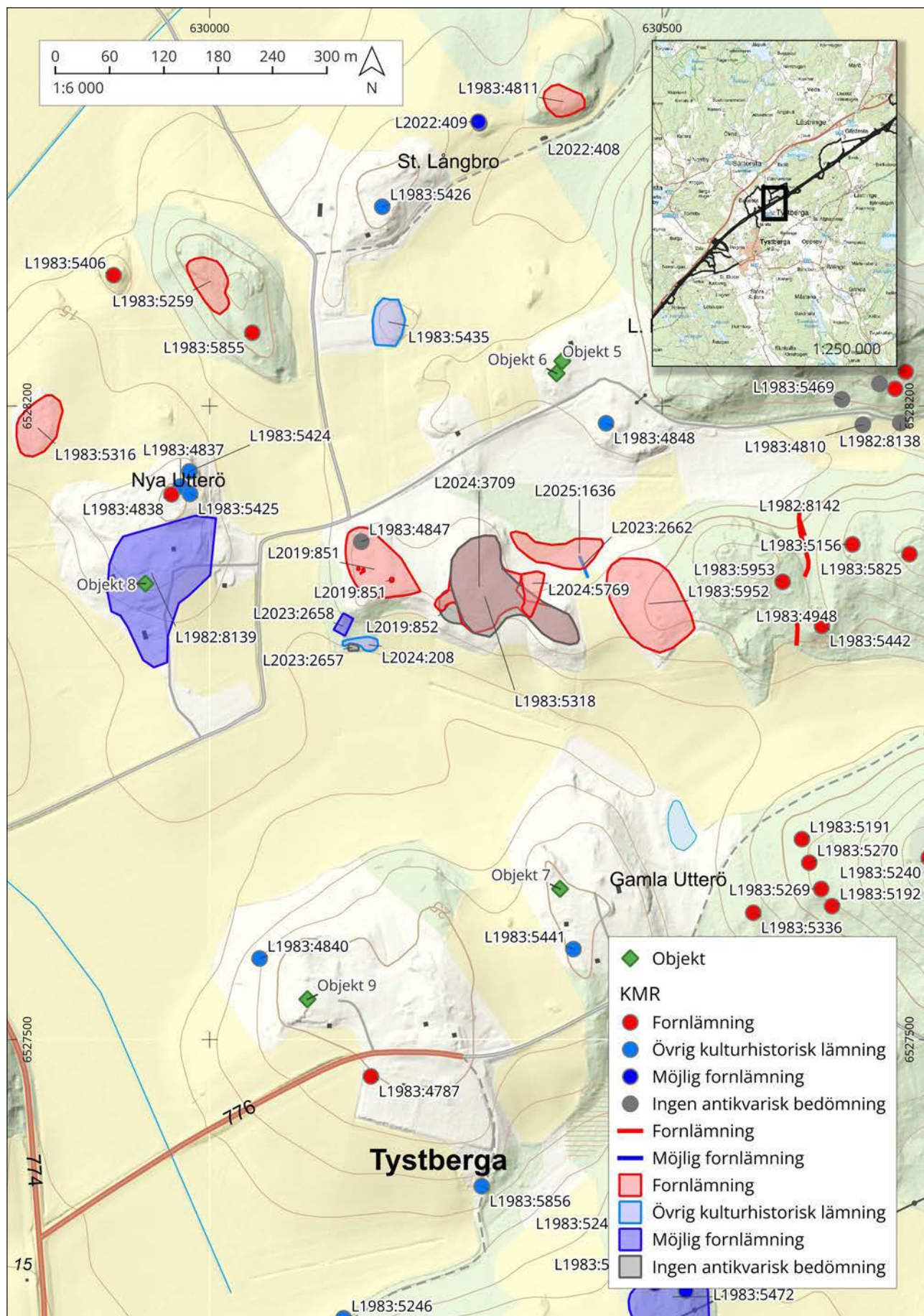


Figur 7. Laga skifte vid Långbro (Objekt 5 och 6) skedde år 1861 LMS C86-47:5. "Gamla" Stora Långbro uppe till vänster. Platsen för Lilla Långbro i bildens nedre kant. Nr 677 är Bergholmstorpet.

OBJEKT 8 NYA UTTERÖ

Fastighet Socken Äldre fastighet
 Utterö 1:6 Tystberga Utterö 1-3

KMR	L1982:8139 Bytomt/gårdstomt Möjlig fornlämning
Äldsta belägg	1309 (DMS, s 302), 'in Vtredhi, in Wtredhi' för Utterö. Under 1620-talet började man skilja på Gamla och Nya Utterö.
Alternativt namn	–
Bakgrund	Den medeltida historien är gemensam med Gamla Utterö. Namnet Nya Utterö är belagt fr o m 1620-talet. Där fanns två gårdar som båda brann ned år 1657 (https://www.hembygd.se/tystberga/plats/13086/text/6516). Här finns en lokal tradition att denna gårdstomt ska ha legat ca 600 meter österut. Traditionen hör samman med namnet på den intill liggande Brännbacken. På platsen finns flera mer eller mindre tydliga husgrunder. Tomten är registrerad som fornlämning L1983:5952. Mellan denna och dagens Nya Utterö finns ytterligare en registrerad bytomt/gårdstomt, L2019:851. Relationen mellan dessa båda övergivna tomter och Nya Utterö kan inte bedömas i närvarande kunskapsläge. Äldre kartmaterial ger ingen ledning. Om läget för dagens enhet Nya Utterö, se resonemang ovan kring Gamla Utterö.
Bedömning	Nya Utterö registrerades som möjlig fornlämning L1982:8139, när fastigheten fortfarande var bebodd. Här följdes en äldre praxis. Nya Utterö 2 är den sydligaste gården. Den befinner sig ca 150 meter nordväst om JP 31. Den registrerade bytomtens södra gräns är dock bara ca 50 meter från korridoren. Att betänka här är att inprickningen av bytomten gjorts utifrån den häradsekonomiska kartan, daterad 1897-1901, (J112-67-21 Bälinge). Dess relevans för byns historiska utsträckning är därmed begränsad. Om eventuell exploatering kommer att beröra den registrerade bytomten bör fältinventering, följt av utredningsgrävning ske. Den bör även omfatta området söder om L1982:8139, för att göra en säker avgränsning av eventuella lämningar.



Figur 9. Utsnitt ur Kulturmiljöregistret, med Gamla och Nya Utterö (Objekt 7 och 8) samt i texten diskuterade fornlämningar markerade.

OBJEKT 9 TYSTBERGA BY

Fastighet Socken Äldre fastighet
Tystberga I:5 Tystberga Tystberga by

KMR	–
Äldsta belägg	1551 (DMS, s 302), Tisteberga Enligt Hembygdsföreningen finns belägg från 1285 "Thustaberga". (https://www.hembygd.se/tystberga/plats/12891/text/6404)
Alternativt namn	–
Bakgrund	Tystberga by är en ovanlig by, då den bara består av en gård. Så ser det ut även i de historiska källorna. Övrig bebyggelse kring kyrkan tillhör historiskt sett Klockarbolet och var avsedd för församlingens ändamål. En märklig men obekräftad uppgift är att den intill liggande byn Gamla Utterö ursprungligen hette Tystberga. Detta ger intressanta perspektiv som dock inte ska behandlas här. Att döma av den äldsta tillgängliga kartan från 1693 (C12:120-1) har gården legat på samma plats åtminstone sedan slutet av 1600-talet. Till bilden hör dock möjligen en registrerad fornlämning, L1983:4840, ca 70 meter nordväst om gårdsbebyggelsen. Enligt KMR utgör den en uppgift om husgrund, klassificerad som Övrig kulturhistorisk lämning, men mer information finns inte i registret.
Bedömning	Om exploatering blir aktuell bör Tystberga bytomt registreras som Möjlig fornlämning, med fältinventering och utredningsgrävning som antikvariska åtgärder. Den registrerade L1983:4840 omfattas av lagskydd och eventuella vidare åtgärder beslutas i vanlig ordning av Länsstyrelsen.

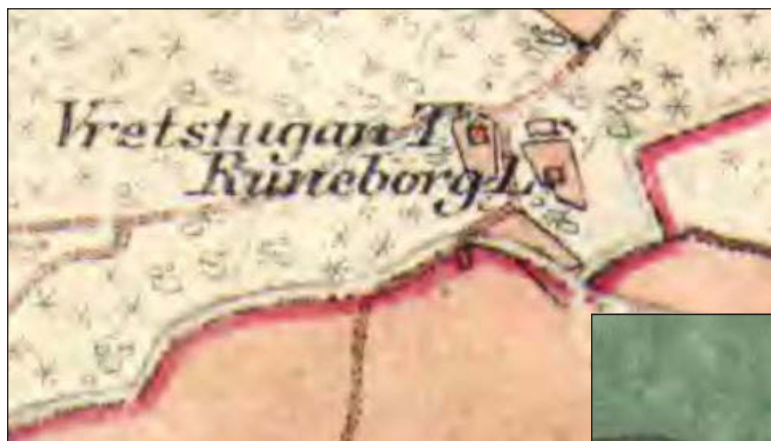


Figur 10. Tystberga by (Objekt 9) år 1693. Som synes bestod även då byn bara av en gård (C12:120-1).

OBJEKT 10 EKLA VRETSTUGAN

Fastighet Socken Äldre fastighet
 Ekla 8:1 Bogsta Ekla

KMR	–
Äldsta belägg	1824-1830 hfh , SE/ULA/10132/A I/6, där Vretstugan anges som "nybygge".
Alternativt namn	–
Bakgrund	Vretstugan tas upp som ett torp till Ekla by senast år 1830, då en husförhörslängd upprättas där Vretstugan anges som nybygge. Situationen är sedan tämligen oförändrad fram till år 1895 (SE/ULA/10132/A I/19) när lägenheten Runneborg tas upp av den före detta torparen i Vretstugan. År 1905 ändras sedan Vretstugan status till lägenhet och den tidigare torparen blir ägare (SE/ULA/10132/A I/20). År 1920 köper han Runneborg av änkan där och därefter, eller fram till år 1949, när den sista tillgängliga längden finns, har de båda samma ägare (SE/ULA/10132/A II a/1-6). Av den häradsökonomiska kartan från åren 1897-1901 (J112-67-21 Bälinge) framgår att Vretstugan är den fastighet som idag ligger nordväst om E4 (Ekla 8:1) medan Runneborg ligger sydöst om E4 (Ekla 8:2).
Bedömning	Vretstugan är i händelse av exploatering att betrakta som Möjlig fornlämning, då den uppfyller samtliga kriterier. Rekommendationen är då fältinventering och utredningsgrävning. Att döma av den nuvarande dragningen av JP31 hamnar dock Vretstugan på andra sidan E4, långt från korridoren. Den berör i främsta hand Runneborg, som dock inte uppfyller ålderskriteriet och som därför inte är en potentiell fornlämning.



Figur 11. Vretstugan och Runneborg (Objekt 10) när landsvägen fortfarande passerade norr om husen. Häradsökonomiska kartan 1897-1901 (J112-67-21 Bälinge).

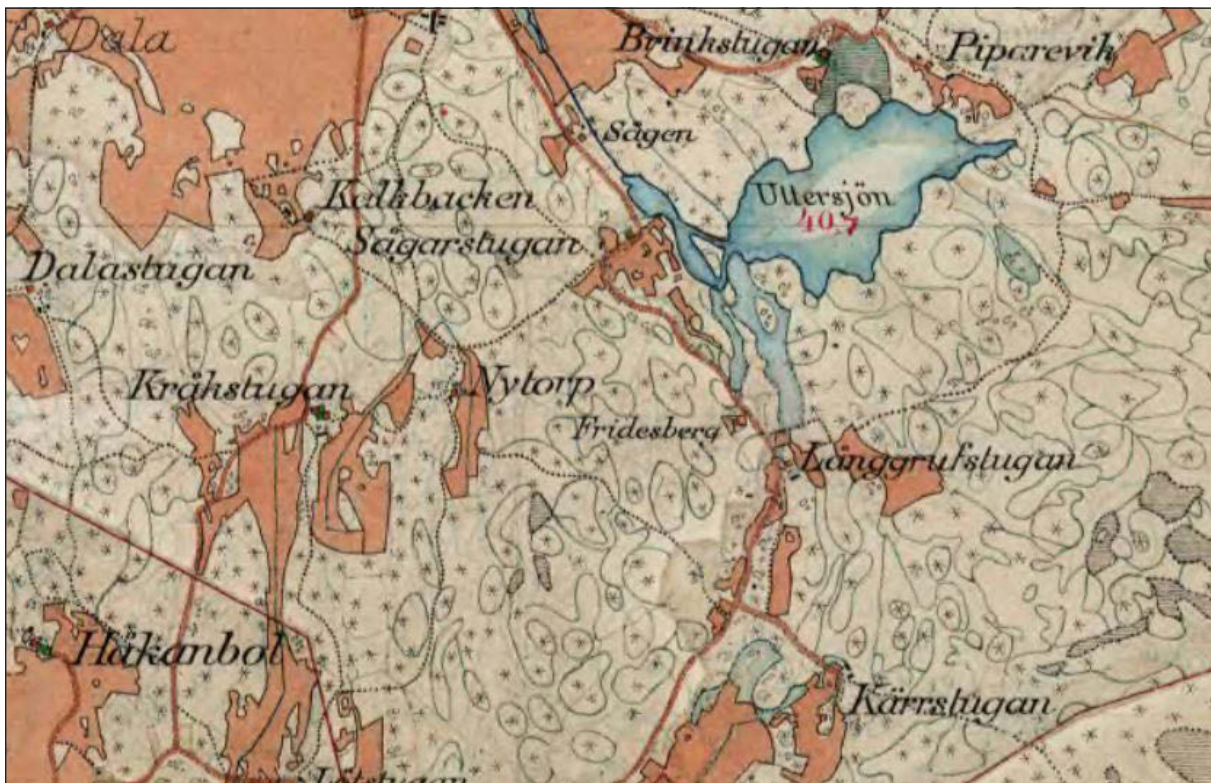
Figur 12. På den ekonomiska kartan från 1960 delas fastigheterna inom Objekt 10 av europavägen. RAK ekonomiska kartan (J133-9H5g60 Tystberga).



OBJEKT 11 PIPARVIK

Fastighet Socken Äldre fastighet
Svärta Gård 2:1 Svärta Åbro

KMR	–
Äldsta belägg	1772 i hfh 1758-1789 SE/ULA/11501/A I/1 1792 i mtl SE/RA/55203/55203.03/108 (1792)
Alternativt namn	–
Bakgrund	Piparvik förekommer inte på en detaljerad sockenkarta från 1709 (LMS C74-1:1). Första kända omnämmandet gäller en gruvarbetare som flyttar dit år 1772. Fastigheten Svärta gård är ett sent namn. Den var tidigare huvudgård för Norshammars bruk som var i drift 1645-1854. Torpet Piparvik ingick i bruksmiljön. Svärta bruk var i kompanjonskap med Stavsjö bruk Sveriges största producent av kanoner och ammunition under stora delar av 16- och 1700-talet. Under 1900-talet övergår Piparvik till Åbro och klassificeras som en lägenhet.
Bedömning	Objektet bör klassas som en Möjlig fornlämning om exploatering sker. Det är belagt åtminstone från år 1772 och inget tyder på förändrat läge. Äldsta tillgängliga karta är dock den häradsekonomiska från 1897-1901 (J112-66-25 Svärta). Enligt planen hamnar JP31 mycket nära själva huset. Här rekommenderas därför en fältinventering följt av utredningsgrävning om exploatering blir aktuell.



Figur 13. Den häradsekonomiska kartan från 1897-1901 visar väl relationen mellan objekten 11-15. Piparvik (Objekt 11) upp mot nordöstra hörnet. (J112-66-25 Svärta).

OBJEKT 12 BRINKSTUGAN

Fastighet Socken Äldre fastighet
Svärta Gård 2:1 Svärta Svärta bruk

KMR	–
Äldsta belägg	1709 karta (LMS C74-1:1) avmätning 1740 i mtl SE/RA/55203/55203.03/73 (1740) 1769 i hfh 1758-1789 SE/ULA/11501/A I/1
Alternativt namn	–
Bakgrund	Brinkstugan har visat sig ha en varierad bakgrund. Den förekommer på karta redan 1709, till synes i samma läge som idag. I mantalslängd förekommer år 1740 Anders Brink, med kommentaren "dubbling". Denna term visar att stugan ingår i båtsmanshållet, dvs det system som försåg Sveriges flotta med båtsmän, som kan jämföras med soldater till sjöss. Dubblingen var en metod som framför allt tillämpades i krigstid, då en reservbåtsman fanns tillhanda om den ordinarie skulle falla offer i strid eller för sjukdom. Tjänsten dubblerades helt enkelt och "reserven" hade samma villkor som den ordinarie, inklusive en stuga. Brinkstugan var alltså en sådan stuga. År 1769 hyser stugan i stället en gruvarbetare. Stugan har då övergått till Norshammars bruk som hade gruvdrift vid den närbelägna Förola gruva. Därefter växlar gruvarbetare och torpare bland innevånarna och sannolikt kombinerades sysslorna ofta.
Bedömning	Objekt 12 är en möjlig fornlämning om exploatering sker. Kategorin är väl närmast lägenhetsbebyggelse. Lämpliga åtgärder är fältinventering och utredningsgrävning. Troligen utgör stugan från början en ordinarie båtsmansstuga och bör därmed ha rötter åtminstone i slutet av 1600-talet.

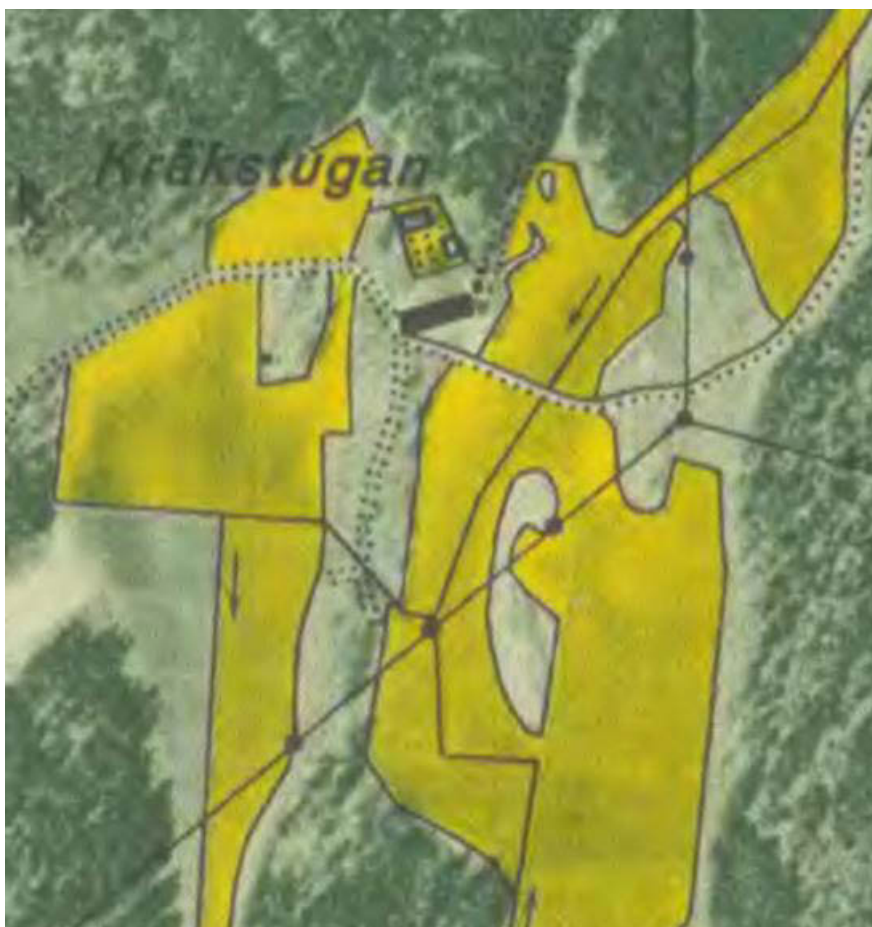


Figur 14. Trakten kring Uttersjön år 1709, med Brinkstugan strax väster om sjön (LMS C74-1:1).

OBJEKT 13/14 KRÅKSTUGAN 1 OCH 2

Fastighet Socken Äldre fastighet
Svärta gård 2:1 Svärta Norshammar

KMR	–
Äldsta belägg	1709 karta LMS C74-1:1 1728 i mtl SE/RA/55203/55203.03/61 (1728) 1759 i hfh SE/ULA/11501/A I/1
Alternativt namn	Kråknäs
Bakgrund	Namnet Kråkstugan har hittats första gången i en mantalslängd år 1728. Då bor en "reservbåtsman" (se objekt 12) vid namn Lars Hulting i stugan. Han bor där åtminstone till 1740-talet. Men stugan finns markerad redan på en karta från år 1709, då enbart som "båtsmansstuga". Hulting har flera efterträdare men stugan står även öde vid några tillfällen. Från och med slutet av 1700-talet tas stugan över av Norshammars bruk. Därefter bor flera gruvarbetare där. Men redan då finns två stugor på platsen. Den andra kallas Kråknäs och existerar i den äldsta bevarade husförhörslängden som började föras år 1758. Den har ingen koppling till båtsmanshållet, utan där bor torpare eller gruvarbetare, som väl ofta kombinerar dessa uppgifter. Båda stugorna är bebodda fram till ca år 1835. I den längd som avslutas då är Kråkstugan struken och "Raserad" enligt längden (SE/ULA/11501/A I/9). Sedan är det enbart Kråknäs under en lång period. Namnet Kråkstugan dyker i själva verket inte upp förrän i en parentes under Kråknäs i församlingsboken upprättad 1930-1936 (SE/ULA/11501/A II a/6) . En tolkning av förloppet är att den nya Kråkstugan byggts som ett undantag för den gamle brukaren i Kråknäs, vars son tar över arrendet där 1928. En märklig detalj är dock att namnet Kråkstugan användes på den häradsekonomiska kartan upprättad åren 1897-1901 (J112-66-25 Svärta). Men namnet har uppenbarligen varit levande då det återupptogs efter en paus på närmare hundra år.
Bedömning	Det är uppenbart att minst en av dagens stugor bör ha rötter i 1700-talet, eller möjligen från slutet av 1600-talet när systemet med båtsmanshållet började byggas upp. Vilken av stugorna det gäller går inte att ha en uppfattning om utan närmare besiktning. Den andra stugan är sannolikt i grunden den som byggdes på 1920-talet, "den andra Kråkstugan". En jämförelse mellan den häradsekonomiska kartan från ca 1900 och den ekonomiska kartan från 1960 (J133-9H4f60 Ödesby) visar två parallella byggnader på den äldre kartan, men två byggnader i vinkel på den yngre. Det mest troliga är att objekt 13 är den äldre byggnaden och därmed en möjlig fornlämning. Objekt 14 skulle med den tolkningen inte omfattas av KMR då den är yngre än år 1850. Men rekommendationen vid eventuell exploatering är ändå fältinventering och utredningsgrävning som omfattar båda husgrunderna, då de inte på ett definitivt sätt kan särskiljas med blotta ögat. Att betänka är dessutom att lämningar efter den första Kråkstugan mycket väl kan finnas inom tomtområdet.



Figur 15. Kråkstugan (Objekt 13 och 14) på den ekonomiska kartan från 1960 (J133-9H4f60 Ödesby). Jämför gärna med figur 13!

OBJEKT 15 HÅKANBOL

Fastighet Socken Äldre fastighet
Svärta gård 2:1 Svärta Håkanbol

KMR	L1982:7663. Bytomt/gårdstomt. Övrig kulturhistorisk lämning
Äldsta belägg	1647 i mtl SE/RA/55203/55203.03/2 (1647) "Håkan i Håkanbol" 1677 karta LMS C13:8-9, avfattning
Alternativt namn	–
Bakgrund	Håkanbol har varit ett torp, senare en arrendegård, under säteriet Sjösa. Gården har varit en jordbruksenhet med relativt stor, tillhörande mark och alltså inte ingått i det bergsbruk som präglat Svärta-området. Det verkar troligt att den Håkan som nämns i mantal 1647 är den förste, namngivande brukaren och därmed skulle det kunna innebära en grundläggning till första delen av 1600-talet. Så vitt materialet medger så har gårdstomten legat på samma plats hela tiden.
Bedömning	Objekt 15 omfattar två byggnader medan den registrerade fornlämningen L1982:7663 endast innefattar den ena. Klassificeringen för denna är i nuläget Övrig kulturhistorisk lämning vilket vid en eventuell exploatering bör ändras till Möjlig fornlämning eftersom den då uppfyller kriterierna för denna bedömning. Fornlämningsområdet bör då utökas till att omfatta hela den nuvarande gårdstomten. Rekommenderad fortsatt åtgärd är fältinventering och utredningsgrävning som bör omfatta hela den nuvarande gårdstomten, om inte fältinventeringen ger andra indikationer.



Figur 16. Håkanbol (Objekt 15) och Säby (Objekt 16) på en avfattningskarta från år 1677 (LMS C13:8-9).

OBJEKT 16 SÄBY

Fastighet Socken Äldre fastighet
 Svärta gård 2:2 Svärta Svärta gård

KMR	–
Äldsta belägg	1412 (DMS, s 262), Sæby 1677 karta LMS C13:8-9, avfattning
Alternativt namn	–
Bakgrund	Säby är en frälsegård under 1400-talet och hamnar sedan i Vasaättens ägo. Den blir redan under 1600-talet en del av Svärta gårds markinnehav och fortsätter att vara så in i modern tid. Mangårdsbyggnaden är en mindre herrgård som uppfördes av timmer under 1700-talet. Flera av gårdens byggnader kan också ha ett ursprung i 1800-talet.
Bedömning	Bedömningen tar inte hänsyn till om byggnaderna har byggnadsantikvariskt skydd i form av märkning och restriktioner. Instruktionen för denna utredning ska ju endast söka klargöra förutsättningarna om exploatering sker. I detta fall är bytomten, sådan den kan bedömas från det sparsamma källmaterialet, att betrakta som Möjlig fornlämning. Den bör inventeras i fält samt utredningsgrävas för att fastställa dess karaktär.



Figur 17. Relation Säby (Objekt 16) och Brobystugan (Objekt 17 och 18) på den häradseconomiska kartan 1897-1901 (J112-56-5 Nyköping).

OBJEKT 17,18 BROBYSTUGAN 1 OCH 2

Fastighet Socken Äldre fastighet
 Sjösa 1:3 Svärta Sjösa

KMR	–
Äldsta belägg	ca 1380 (DMS, s 249), 'i Brogom' 1652 i mtl SE/RA/55203/55203.03/7 (1652) 'Brobystugan' 1677 karta LMS C13:8-9, 'Brostugan'
Alternativt namn	Brogetorp, Brostugan
Bakgrund	Att klarlägga den historiska bakgrunden för fastigheten Brobystugan är ingen enkel uppgift. Ett problem är de olika namn som förekommer. Brobystugan och Brogetorp används parallellt och varierar över tid. Varianten Brostugan (ovan) är förmodligen bara en felskrivning på just den kartan. Det medeltida belägget bör tas med en nypa salt, då det bara är dokumenterat vid ett tillfälle och inte är geografiskt preciserat. Men enheten existerar i alla fall vid mitten av 1600-talet. Redan då hör den till Sjösa gård. Brobystugan befolkas sedan av torpare och åbor ända in i modern tid. Men här finns aldrig mer än en brukare. Två hushåll i husförhörslängderna dyker upp först kring 1890 (SE/ULA/11501/A I/21). Då får den gamle åbon ett undantag medan sonen övertar arrendet. Den typen av arrangemang fortsätter in i modern tid, med söner eller svärsöner som efterträder äldre brukare som då flyttar in i undantaget.
Bedömning	Huvudenheten bör vara Brobystugan 1, den norra byggnaden. Här finns skriftliga källor fr o m 1600-tal. Vid en eventuell exploatering bör den betraktas som Möjlig fornlämning, med fältinventering och utredningsgrävning som antikvarisk åtgärd för att fastställa dess status. Brobystugan 2, den södra byggnaden, är av skriftliga källor att döma inte äldre än från 1890-talet och därmed ej att betrakta som fornlämning. Dock bör fältinventeringen för Brobystugan 1 även omfatta Brobystugan 2, då den är belägen inom det äldre gårdsområdet och kan innehålla lämningar av äldre bebyggelse.

OBJEKT 19 ÖSTRA HALMSTORP

Fastighet Socken Äldre fastighet
 Hagnesta 1:2 Helgona Hagnesta

KMR	–
Äldsta belägg	1958 ekonomiska kartan J133-9H-3e Sjösa
Alternativt namn	–
Bakgrund	Av detta objekt saknas alla spår i äldre handlingar och kartor. Det finns inte med på den häradsekonomiska kartan 1897-1901 (J112-56-5 Nyköping). Den första gången enheten finns på karta är på den ekonomiska kartan från 1958. Här ska i och för sig betonas att kartor från mellanliggande period för närvarande inte är tillgängliga hos Lantmäteriet. Men det verkar uppenbart att Halmstorp är från 1900-talet. Det förekommer inte alls i hushörslängder och församlingsböcker som för Helgona socken är tillgängliga fram till början av 1950-talet. En trolig anläggningstid är 1940-talet då det gjordes en stor omläggning och rationalisering av driften inom Hagnesta by.
Bedömning	Objekt 19 är ej fornlämning.



Figur 18. Objekten 19-22 är samlade kring Hagnesta by. Relationen blir tydlig på den häradsekonomiska kartan 1897-1901. Markeringen norr om Hagnesta visar var Östra Halmstorp (Objekt 19) kommer att byggas. (J112-56-5 Nyköping).

OBJEKT 20 VÄNERSBORG

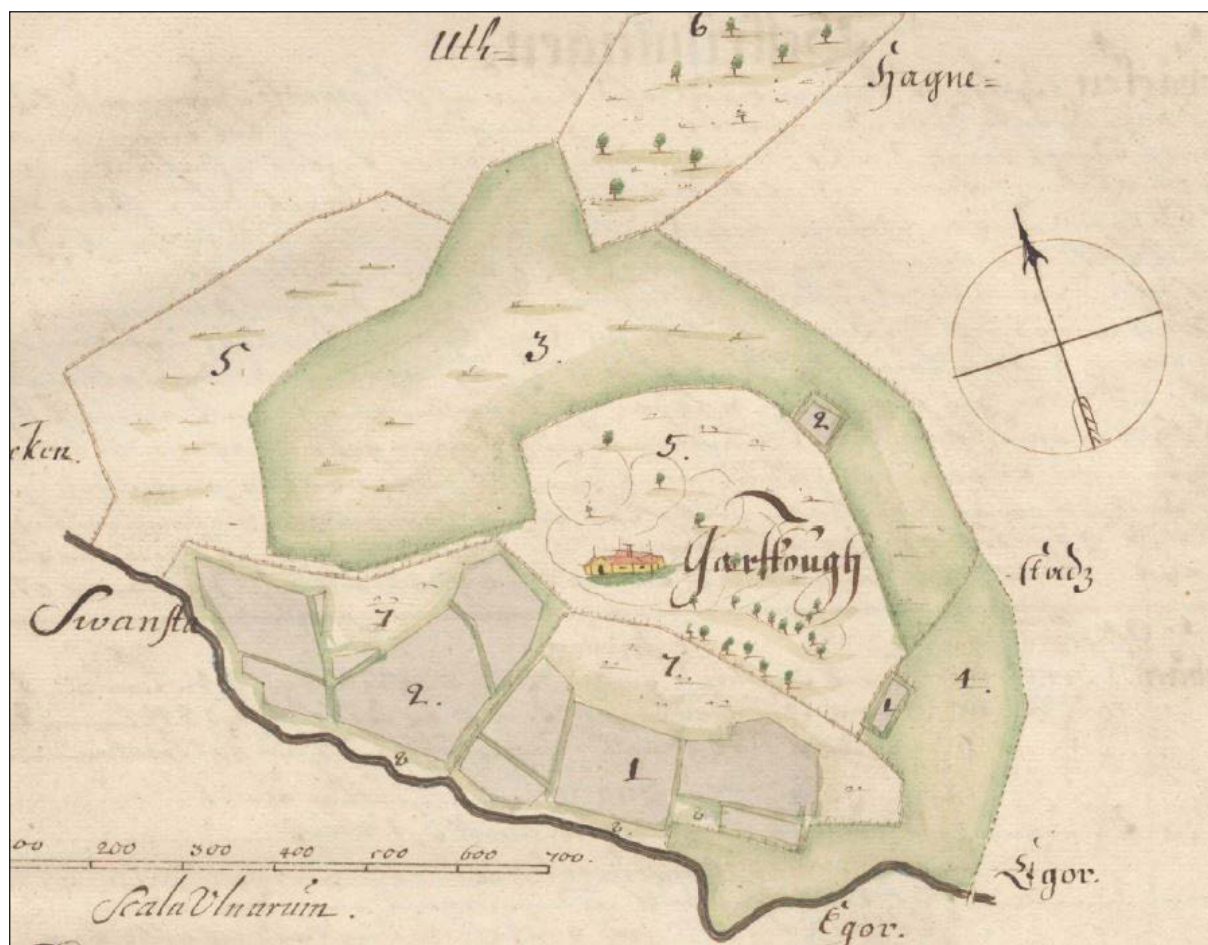
Fastighet Socken Äldre fastighet
Hagnesta 4:3 Helgona Garskog

KMR	–
Äldsta belägg	1884 hfh 1881-85 SE/ULA/10395/A I/20 RAK Häradsekonomska kartan 1897-1901 J112-56-5 Nyköping
Alternativt namn	–
Bakgrund	Fastighetens ålder är lätt att beräkna utifrån tillgängliga källor. Starten sker när skomakaren Karl Erik Ansgarius Vennerström flyttar hit år 1884. Då avsköndras även fastigheten från Garskogs mark. Det är mycket möjligt att skomakaren själv stod för bygget. Namnet skrevs från början Vennersborg, sannolikt en ordlek med staden Vänersborgs namn (se även objekt 22, Lindesberg). Därefter bor skomakare under lång tid i fastigheten.
Bedömning	Inget tyder på att Vänersborg haft en äldre föregångare, vare sig i kamerala längder eller på de få kartor som finns. Slutsatsen blir därför att Objekt 20 ej är fornlämning.

OBJEKT 21 GARSKOG

Fastighet Socken Äldre fastighet
Hagnesta 1:2 Helgona Garskog

KMR	L1982:7665 Bytomt/gårdstomt Övrig kulturhistorisk lämning
Äldsta belägg	1568 (DMS, s 168) 'Gårdskog' 1654 i mtl SE/RA/55203/55203.03/9 (1654) 1695 Karta LMS C14:224 geometrisk avmätning
Alternativt namn	–
Bakgrund	I det äldsta belägget från år 1568 är 'Gårdskog' en kronoutjord och alltså sannolikt inte bebyggt. Däremot är det registrerat i jordeboken och kan vara en medeltida gårdsenhet som blivit ödelagd, genom pest, krig eller administrativa åtgärder. Garskog finns sedan i mantal senast 1654, men då som frälsegård. Detta har ändrats till år 1695, då Garskog enligt karttexten är ett kronoskattehamman. Möjligen är det reduktionen som kommit emellan. Därefter förblir det så i ett sekel, innan Garskog köps av hospitalssysslomannen Myrén från Nyköping. Köpet har möjliggjorts av en lagändring år 1789, som tillät försäljning av kronojord utan att kronan ägde förköpsrätt.
Bedömning	Det finns inget i källorna som tyder på att Garskog haft ett annat läge. Den är för närvarande registrerad i KMR som Övrig kulturhistorisk lämning. En eventuell exploatering gör att klassificeringen bör ändras till Möjlig fornlämning. I samband med detta bör en fältinventering göras, följt av en utredningsgrävning, vilken sannolikt resulterar i en uppgradering till Fornlämning. Visserligen finns mycket få kartor, men arrondering och topografi tyder på att dagens gårdsläge har rötter åtminstone i 1600-talet.



Figur 19. Den äldsta kända kartan över hemmanet Garskog är från år 1695 och illustrerar en geometrisk avmätning (LMS C14:224).

OBJEKT 22 LINDESBERG

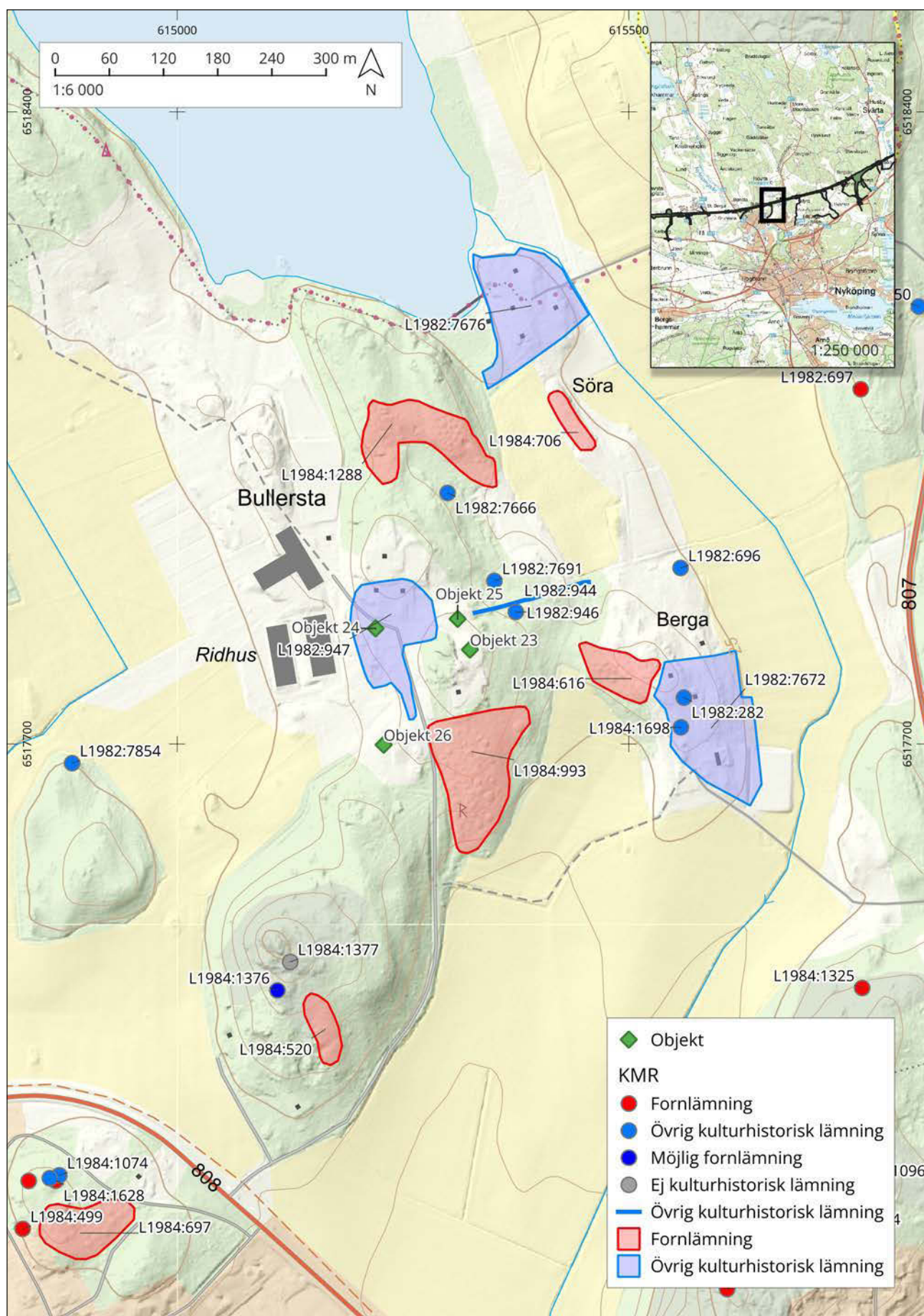
Fastighet Socken Äldre fastighet
 Hagnesta 4:1 Helgona Garskog

KMR	–
Äldsta belägg	1867 i hfh 1866-70 SE/ULA/10395/A I/17 RAK Häradsekonomska kartan 1897-1901 J112-56-5 Nyköping
Alternativt namn	–
Bakgrund	Lägenheten Lindesberg förekommer första gången i husförhörslängden 1866-1870, specifikt "på Garskogs egor". År 1867 skrivs för första året skräddaren Lindberg där. Efter en avsöndring år 1882 är lägenheten en egen fastighet (se figur 19). Ägare är då skräddaren Lindberg, därav namnet Lindesberg, en ordlek liknande Vänersborg (objekt 20). Lindberg bor sedan kvar till början på 1900-talet och i fastigheten skrivs ibland flera "skrädderiarbetare", vilket tyder på att Lindberg driver ett mindre skrädderi i fastigheten.
Bedömning	Fastigheten är upptagen år 1867 och är därför ej fornlämning.

OBJEKT 23 BULLERSTA 6

Fastighet Socken Äldre fastighet
 Bullersta 1:10 Helgona Bullersta

KMR	–
Äldsta belägg	1320 (DMS, s.165), 'in Buullastum'
Alternativt namn	–
Bakgrund	Det äldsta belägget gäller byn/gården Bullersta vars historiska bytomt är registrerad som L1982:1947, Övrig kulturhistorisk lämning. Fastigheten Bullersta 1:10 är dock en avstyckning gjord i modern tid. Inga byggnader syns på en flygbild från 1975 och dagens fastighet är bebyggd under sent 1900-tal. På äldre kartor syns inte heller någon bebyggelse inom fastigheten. Möjligen kommer planerade åtgärder att perifert beröra platsen för äldre ekonomibyggnader, enligt en karta från år 1789 (LMM 04-heo-54).
Bedömning	Ej fornlämning.

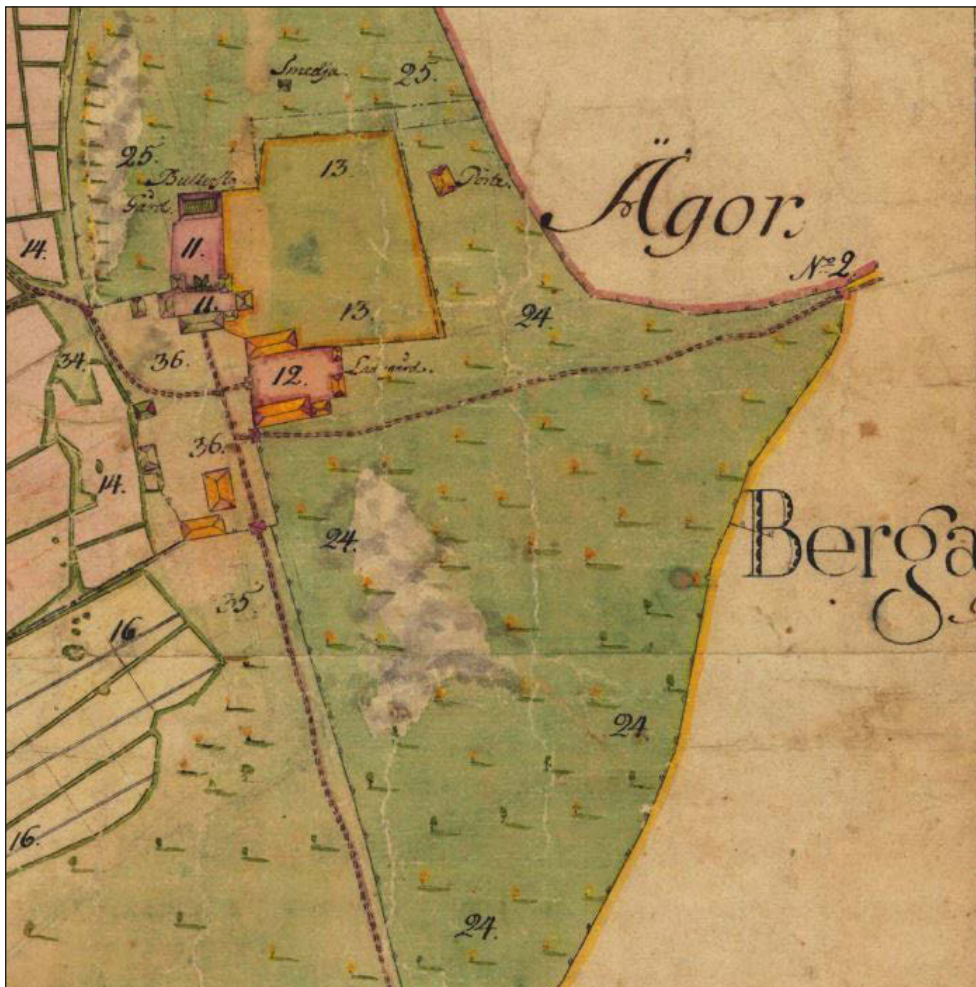


Figur 20. Utsnitt ur Kulturmiljöregistret som visar kulturmiljön kring Bullersta. Bytomten är registrerad som L1982:1947, medan två större gravfält från järnålder finns inom byns domäner (L1984:993, L1984:1288).

OBJEKT 24 BULLERSTA 4

Fastighet Socken Äldre fastighet
Söra 1:2 Helgona Bullersta

KMR	L1982:1947 Bytomt/gårdstomt Övrig kulturhistorisk lämning
Äldsta belägg	1320 (DMS, s 165) 'in Buullastum'
Alternativt namn	–
Bakgrund	Byn/gården Bullersta har medeltida belägg och namnet antyder en grundläggning under sen järnålder. Såväl söder som norr om byn finns stora järnåldersgravfält (L1984:993, L1984:1288). Kring mitten av 1500-talet består byn av två hemman, 1 krono- och 1 kyrko-. Av en karta från år 1789 avseende gränsbestämning, framgår att de två hemmanen förmedlats till ett kronoskattehemman. Bytomten har då samma läge som idag. Manbyggnaden är enligt uppgift från mitten av 1800-talet, medan ekonomibyggnaderna är från mitten av 1900-talet (Sveriges städer och samhällen jämte landsbygd år 1949). På platsen för Bullersta 4 finns bebyggelse tillhörande gården på kartan från 1789. Karaktären framgår inte av kartan, men bebyggelsen är markerad som bostadshus.
Bedömning	Fastigheten ingår i den registrerade fornlämningen. Denna är klassificerad som Övrig kulturhistorisk lämning. Vid en eventuell exploatering blir en omklassificering aktuell för denna del av lämningen. Möjligen bör denna del av lämningen avgränsas och betecknas som Möjlig fornlämning. I samband med denna bör en fältinventering samt eventuellt en utredningsgrävning göras, beroende på resultatet av inventeringen.



Figur 21.
Bullersta på en
gränsbestäm-
ningskarta från
år 1789 (LMM
04-heo-54).

OBJEKT 25 BULLERSTA 5

Fastighet Socken Äldre fastighet
 Bullersta 1:9 Helgona Bullersta

KMR	–
Äldsta belägg	1320 (DMS, s.165), 'in Buullastum'
Alternativt namn	–
Bakgrund	Det äldsta belägget gäller byn/gården Bullersta vars historiska bytomt är registrerad som L1982:1947, Övrig kulturhistorisk lämning. Fastigheten Bullersta 1:9 är dock en avstyckning gjord i modern tid. Den kan sägas vara en tvillingfastighet till Bullersta 1:10. Därför gäller samma redovisning av bakgrund. Inga byggnader syns på en flygbild från 1975 och dagens fastighet är bebyggd under sent 1900-tal. På äldre kartor syns inte heller någon bebyggelse inom fastigheten. Möjligen kommer planerade åtgärder att perifert beröra platsen för äldre ekonomibygnader, enligt en karta från år 1789 (LMM 04-heo-54).
Bedömning	Ej fornlämning.

OBJEKT 26 BULLERSTA 7

Fastighet Socken Äldre fastighet
 Bullersta 1:7 Helgona Bullersta

KMR	–
Äldsta belägg	1320 (DMS, s.165), 'in Buullastum'
Alternativt namn	–
Bakgrund	Gemensam med objekt 24. Fastigheten Bullersta 1:7 styckades av från moderenheten 1:1 år 1984. En enklare bebyggelse återfinns på den ekonomiska kartan från 1960, men dagens huvudbyggnad är sannolikt från tiden för avstyckningen. Observera dock att ingen besiktning skett på plats inför denna analys. På den häradsekonomiska kartan från 1897-1901 (J112-56-5 Nyköping) syns dock ingen bebyggelse inom ytan för den nuvarande Bullersta 1:7. Ett mindre hus syns längs vägen till Bullersta gård.
Bedömning	Ej fornlämning



Figur 22. Inga hus syns längs uppfartsvägen till Bullersta. Jämför med Figur 20. Häradsekonomska kartan (J112-56-5 Nyköping).

OBJEKT 27 BÖNSTA

Fastighet Socken Äldre fastighet
 Bönsta 6:1 Helgona Bönsta

KMR	L1982:7733 Bytomt/gårdstomt Övrig kulturhistorisk lämning
Äldsta belägg	1339 (DMS 2006, s 167), 'villa Benista' Karta 1686 LMS C11:157-8 geom. avmätning
Alternativt namn	–
Bakgrund	Bönsta har medeltida rötter och har sedan dess ändrat jordnatur och karaktär flera gånger. Från medeltida kyrkojord till frälse- efter reformationen. Efter en bytesaffär blev det kronohemman år 1702, men redan år 1725 friköptes byn och blev skattehemman. År 1555 fanns här tre hemman, som efter hand reducerades till 1 ¾ mantal. (https://www.hembygd.se/nykoping/plats/16980/text/7694). Byn köptes år 1843 av greve Wachtmeister på Christineholm, som ligger på andra sidan Nyköpingsån. En av sönerna från Christineholm flyttade 1862 till Bönsta och lät strukturera om byn totalt. Han lät bygga dagens huvudbyggnad med byns ena gård som kärna och en inspektorsbostad i stället för den andra gården. Dessutom tillkom en trädgårdsmästarebostad på Ödesbergas gamla tomt (se obj 28). Därmed hade Bönsta fått sin form som består idag. Den har naturligtvis kompletterats med byggnader och installationer nödvändiga för en modern gård, men grundstrukturen är densamma.
Bedömning	Bytomten är enligt KMR inlagd från storskifteskartan år 1764. Den innefattar dagens huvudbyggnad och inspektorsbostaden. Eftersom tomten är bebodd är klassningen "Övrig kulturhistorisk lämning". Om en eventuell exploatering skulle förändra situationen skulle statusen kunna ändras till "Möjlig fornlämning". Om detta även skulle innebära markgrepp bör fältinventering och utredningsgrävning utföras.

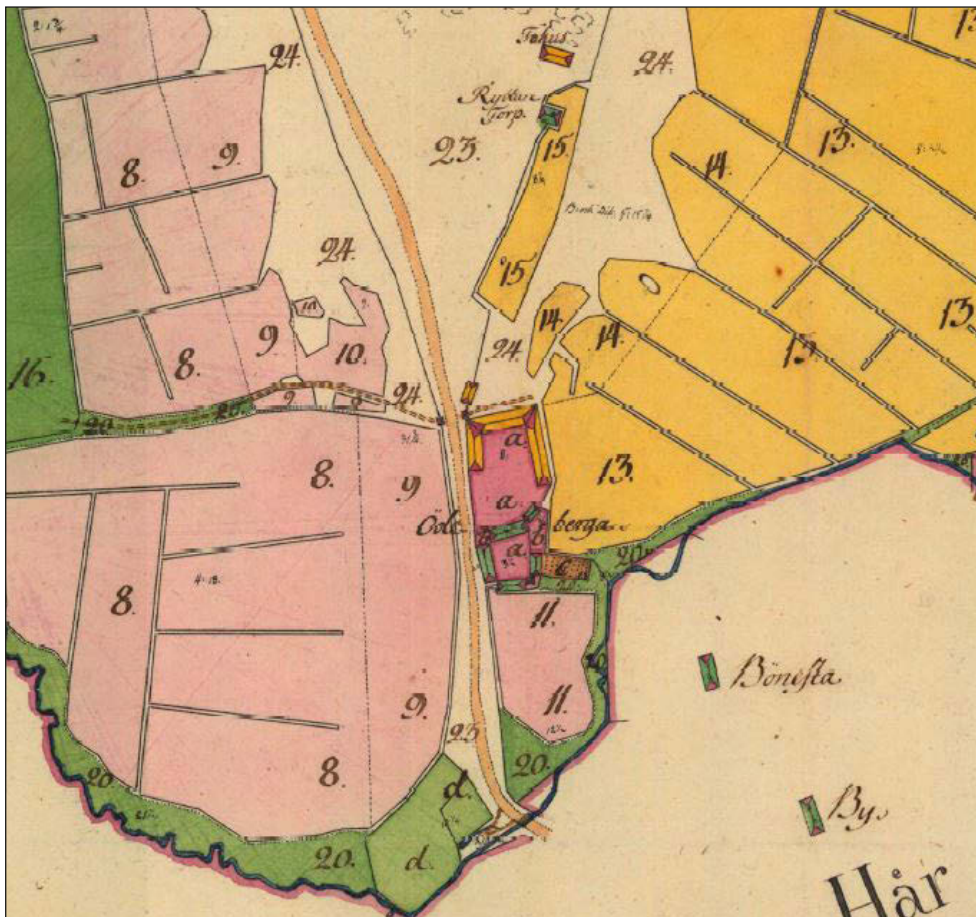


Figur 23. Bönsta (objekt 27) och Ödesberga (objekt 28) på en geometrisk avmätningsskarta från år 1686 (LMM C11:157-8). De då tre hemmanen vid Bönsta är markerade med A-C.

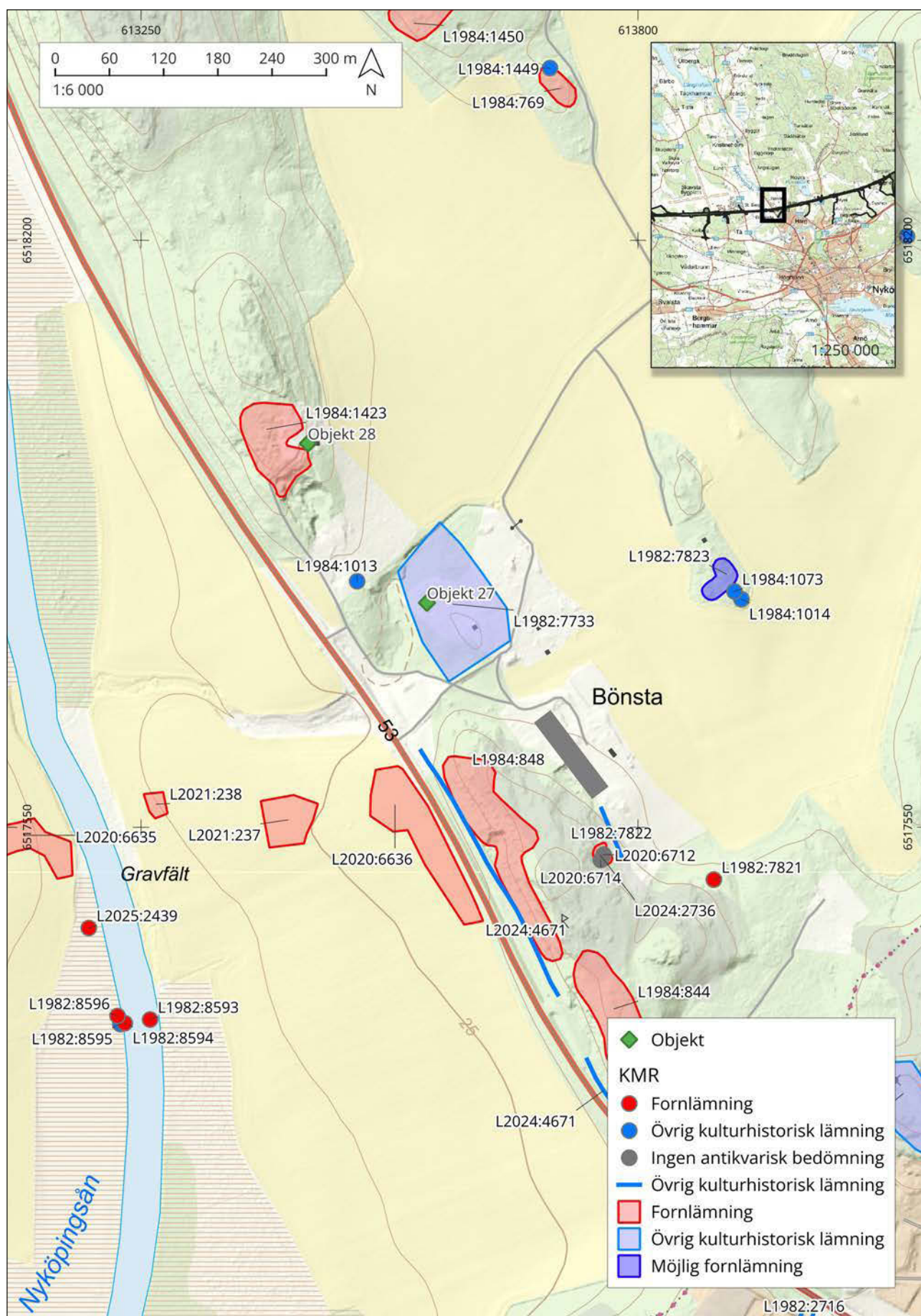
OBJEKT 28 BÖNSTA ÖBERGA

Fastighet Socken Äldre fastighet
 Bönsta 6:1 Helgona Ödesberga

KMR	–
Äldsta belägg	1551 (DMS 2006, s 172), 'Ödesberga'
Alternativt namn	–
Bakgrund	Det historiska namnet är Ödesberga, Öberga är en modern skrivning. År 1551 är gården ett kronohemman, med en liten utjord i Bönsta. Ödesberga var sedan indelningsverkets införande i slutet av 1600-talet säte för ett grenadjär- eller ryttartorp, som på en karta från 1786 (LMM 4-heo-51) är beläget nordöst om gården. Jordnaturen är densamma till år 1769 då hemmanet friköps av arrendatorn Lars Larsson. Denne säljer år 1786 till Hargs gård (text till refererad karta), där då en industriell miljö håller på att skapas, med ett pappersbruk, baserat på vattenkraft från Nyköpingsån. Inköpet av Ödesberga var möjligen i första hand för att komma över skog, som råvara till pappersbruket. Cirka 1855 köptes Ödesberga av greve Wachtmeister (se objekt 27) och successivt integrerades Ödesberga med Bönstas ägor. Den gamla huvudbyggnaden byggdes om till bostad för Bönstas trädgårdsmästare och skrivna inom Ödesberga är mot slutet av 1800-talet bara snabbt skiftande personal på Bönsta.
Bedömning	Objekt 28 är i grunden det gamla grenadjärtorpet och vid en eventuell exploatering bör det klassas som Möjlig fornlämning, med påföljande fältinventering och eventuell utredningsgrävning. Torpet är beläget i omedelbar närhet till fornlämningen L1984:1423, ett gravfält med trolig datering till yngre järnålder. Vid eventuella markarbeten rörande torpet bör gravfältet uppmärksammas.



Figur 24.
 Centralt i bilden
 syns Ödesberga
 gård. I den gula
 åkerlytan med nr
 15 ligger ryttar-
 torpet, lika med
 objekt 28 (LMM
 04-heo-51).

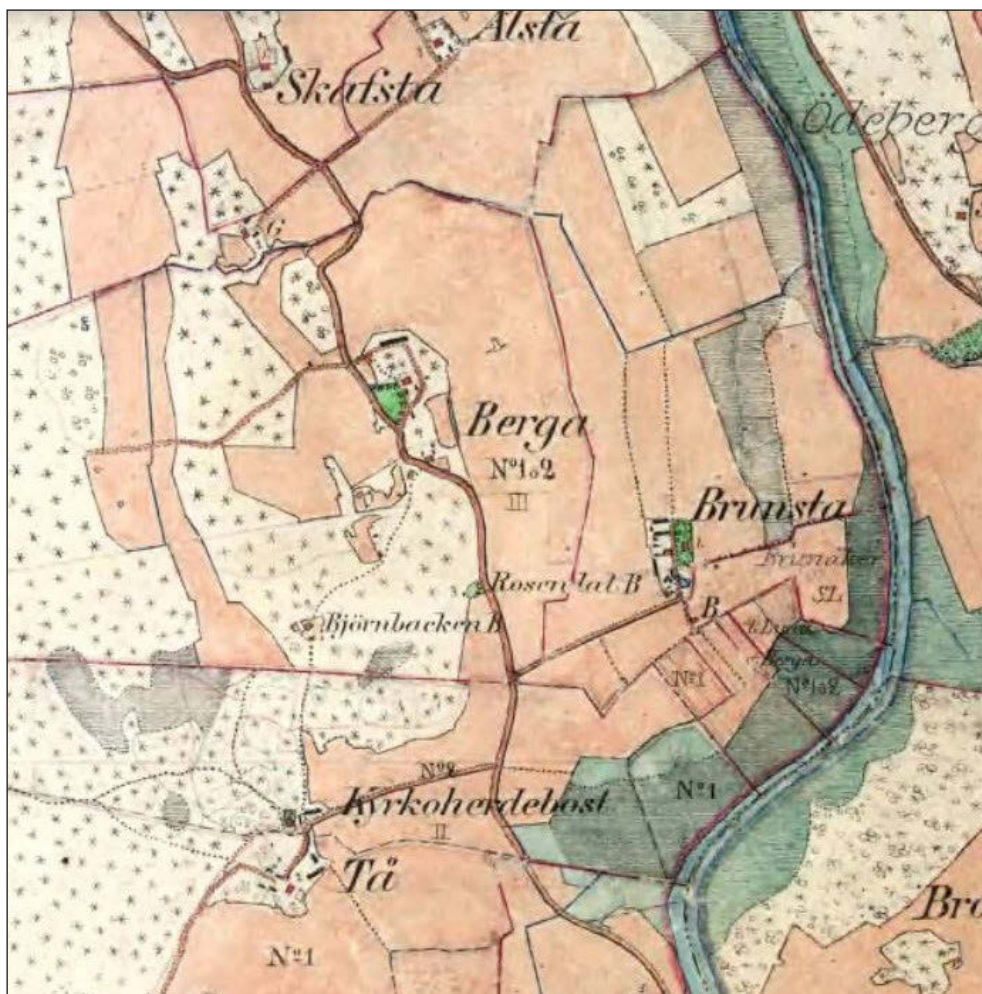


Figur 25. Utsnitt ur Kulturmiljöregistret som visar närheten mellan Objekt 28 och gravfältet L1984:1423.

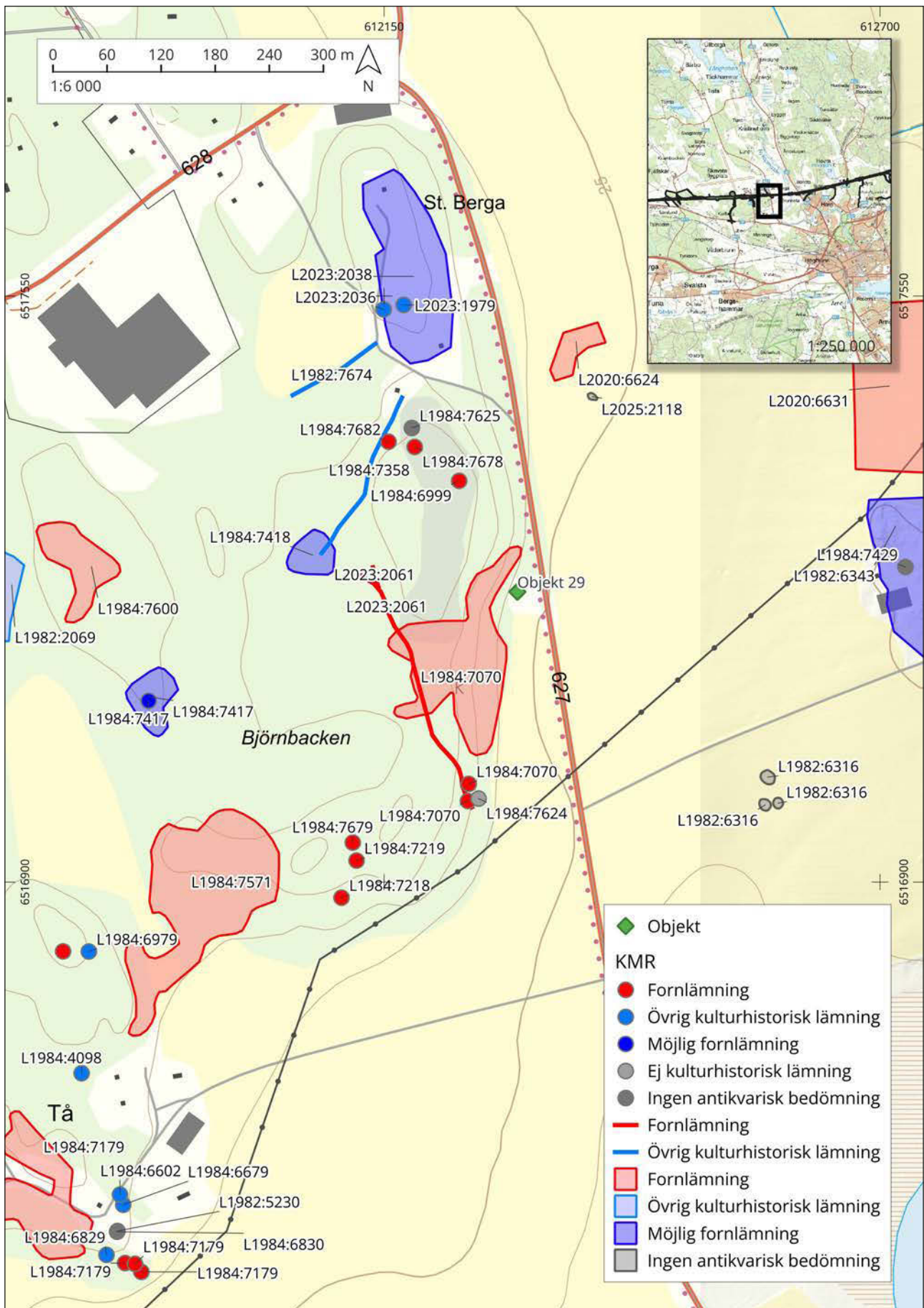
OBJEKT 29 TÅ ROSENDAL

Fastighet Socken Äldre fastighet
Tå 4:2 S:t Nikolai Berga

KMR	–
Äldsta belägg	hfh 1801-1810 SE/ULA/11128/A I b/6
Alternativt namn	Berga backstuga
Bakgrund	<p>Först några ord om skiftande namn. Socknen, tillika församlingen, hette S:t Nikolai fram till år 1953. Den utgjorde i princip en landsförsamling till Nyköping Västra, lika med Nyköpings stadsförsamling. Dessa förenades 1953 under namnet Nyköpings S:t Nikolai. Denna förenades i sin tur år 2014 med Helgona socken, nu med namnet Nyköpings församling. I arkiven får man i allmänhet söka under de äldre namnen, men ibland kan även de nyare förekomma.</p> <p>Gårdarna Berga (1341) och Tå (1303) har båda belägg från 1300-talet (DMS. Band 2 Södermanland: 3 Jönåkers härad, Nyköpings stad, s. 134, 161). Objekt 29 tillhör Berga in i modern tid. Sannolikt sker skiftet till Tå år 1959 när ett större markutbyte görs mellan flera gårdar. Namnet Rosendal syns första gången i husförhörslängden 1891-1895 (SE/ULA/11128/A I b/23), då som "Berga backstuga eller Rosendal". Följaktligen handlar det om ett namnbyte. Berga backstuga går att följa till längden 1801-1810 (SE/ULA/11128/A I b/6). Den bebos oftast av skraddare och skomakare. Att stugan ligger på samma plats som idag visas av en laga skifteskarta från år 1831 (LMM 04-nik-116). I handlingarna till kartan används namnet Berga backstuga. Bytet till Rosendal är typiskt för slutet av 1800-talet, när torp och lägenheter ofta fick förskönande namn. Läge och referenspunkter blir dock tydligare på den häradsekonomska kartan från 1897-1901 (J112-56-4 Stigtomt), varför den används för visa objektet.</p>
Bedömning	Stugan uppfyller kriterierna för en Möjlig fornlämning vid en eventuell exploatering, närmast av typen lägenhetsbebyggelse. Föreslagna åtgärder är fältinventering och utredningsgrävning, beroende på resultaten från fältinventeringen. Att beakta är det intilliggande gravfältet L1984:7070, som kan ha skadats av bebyggelsen.



Figur 26. Häradsekonomska kartan 1897-1901 (J112-56-4 Stigtomt), visar tydligt relationen mellan gårdarna Berga och Tå. Längs byvägen hittas Rosendal (Objekt 29).



Figur 27. Utsnitt ur Kulturmiljöregistret som visar närheten mellan Rosendal och gravfältet L1984:7070.

REFERENSER

Tryckta källor

Janzon, K. 2006. *Det medeltida Sverige* (DMS). Band 2 SÖDERMANLAND: 2 Hölebo och Rönö härad. Riksantikvarieämbetet.

Janzon, K. 2013. *Det medeltida Sverige* (DMS). Band 2 SÖDERMANLAND: 3 Jönåkers härad, Nyköpings stad. Riksarkivet.

Sveriges städer och samhällen jämte landsbygd. Södermanland. 1949.

Kartor

LÄSTRINGE

O (Objekt)1-2 RAK Häradseconomiska kartan 1897-1901 (J112-67-16 Veda)

O 3-4 LMS C 12:140-3, LMM 04-läs-34

TYSTBERGA

O5-6 LMS C86-47:5

O7-8 LMS C13:1, LMM 04-tys-55

O9 LMS C12:120-1

BOGSTA

O10 RAK Häradseconomiska kartan 1897-1901 (J112-67-21 Bälinge)

RAK Economiska kartan J133-9H5g60 Tystberga

SVÄRTA

O11-14 LMS C74-1:1

RAK Häradseconomiska kartan 1897-1901 (J112-66-25 Svärta)

O13-14 RAK Economiska kartan 133-9H4f60 Ödesby

O15-18 LMS C13:8-9

O16-18 RAK Häradseconomiska kartan 1897-1901 (J112-56-5 Nyköping)

HELGONA

O19 RAK ek. kartan 1958 J133-9H-3e Sjösa

O19-22 RAK Häradseconomiska kartan 1897-1901 (J112-56-5 Nyköping)

O21 LMS C14:224

O23-26 LMM 04-heo-54

RAK Häradseconomiska kartan 1897-1901 (J112-56-5 Nyköping)

O27 LMS C11:157-8 1686

O28 LMM 04-heo-51 1786

S:T NIKOLAI

O29 LMM 04-nik-116

RAK Häradseconomiska kartan 1897-1901 (J112-56-4 Stigtomta)

Husförhørs- och mantalslängder

LÄSTRINGE

O1 SE/ULA/11047/A I/1
SE/RA/55203/55203.03/58 (1717)
O2 SE/RA/55203/55203.03/141 (1819:1)
SE/ULA/11047/A I/3
SE/ULA/11047/A I/16
O3-4 SE/RA/55203/55203.03/29 (1680)

TYSTBERGA

O5-6 SE/ULA/11611/A I/4
LMM 04-tys-95
O7-8 LMS C13:1
LMM 04-tys-55
O9 LMS C12:120-1

BOGSTA

O10 SE/ULA/10132/A I/6
SE/ULA/10132/A I/19
SE/ULA/10132/A I/20
SE/ULA/10132/A II a/1-6

SVÄRTA

O11 SE/ULA/11501/A I/1
SE/RA/55203/55203.03/108 (1792)
O12 SE/RA/55203/55203.03/73 (1740)
SE/ULA/11501/A I/1
O13-14 SE/RA/55203/55203.03/61 (1728)
SE/ULA/11501/A I/1
SE/ULA/11501/A I/9
SE/ULA/11501/A II a/6
O15 SE/RA/55203/55203.03/2 (1647)
O17-18 SE/RA/55203/55203.03/7 (1652)
SE/ULA/11501/A I/21

HELGONA

O20 SE/ULA/10395/A I/20
O21 SE/RA/55203/55203.03/9 (1654)
O22 SE/ULA/10395/A I/1

S:T NIKOLAI

O29 SE/ULA/11128/A I b/6
SE/ULA/11128/A I b/23

Webmaterial

<https://www.hembygd.se/tystberga/plats/13086/text/6516>

<https://www.hembygd.se/tystberga/plats/12891/text/6404>

<https://www.hembygd.se/nykoping/plats/16980/text/7694>

TEKNISKA OCH ADMINISTRATIVA UPPGIFTER

Län	Södermanland
Kommun	Nyköping
Landskap	Södermanland
Typ av undersökning	Kart- och arkivstudier
Länsstyrelsens beslutsdatum	2025-09-23
Länsstyrelsens diarienummer	2702-2025
Uppdragsnummer i Fornreg	202501408
Arkeologgruppens projektnummer	P25040

Arkeologgruppen AB

RAPPORT 2026:16

