

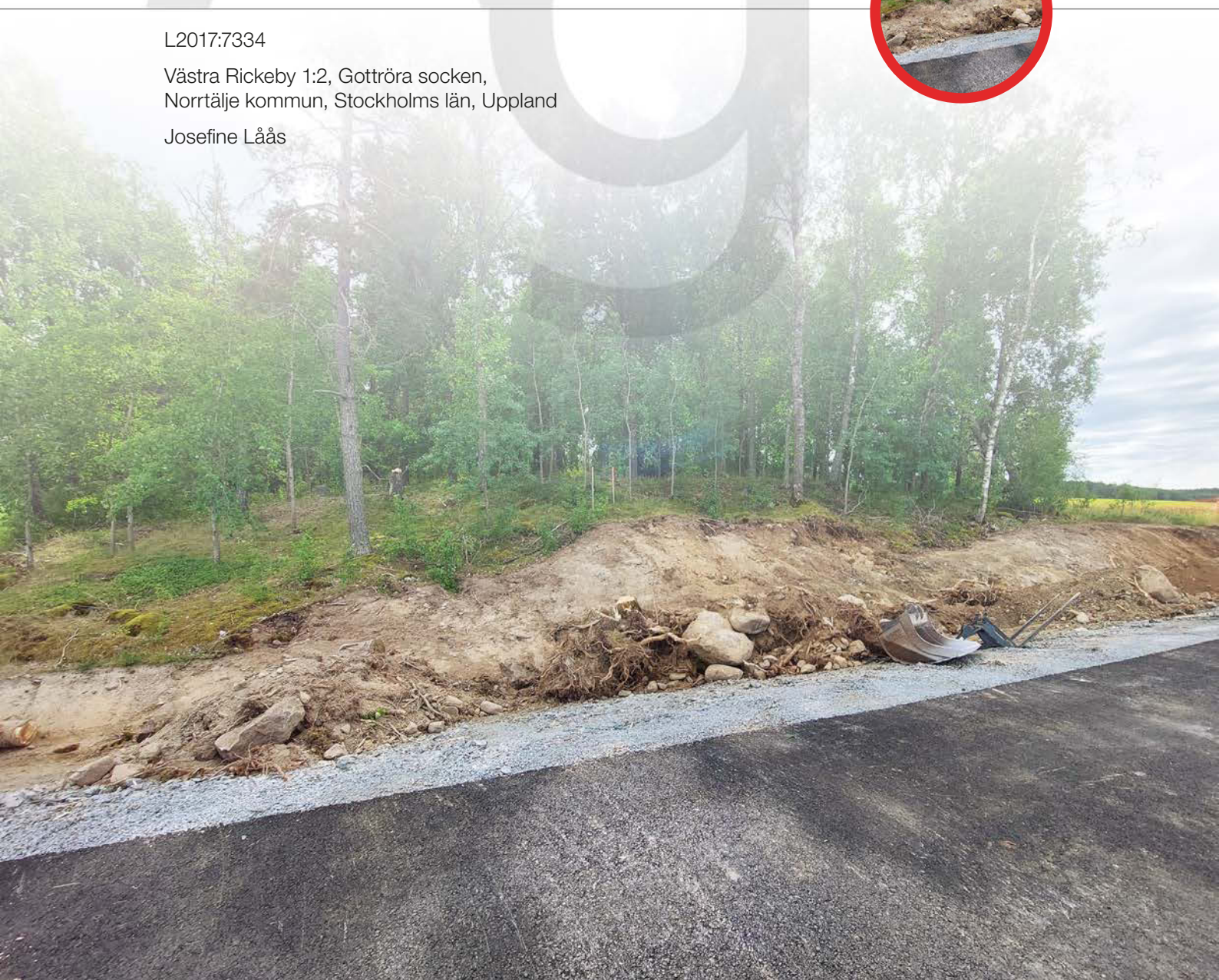
Västra Rickeby, Gröne höjd

– schaktningsövervakning
invid gravfält L2017:7334

L2017:7334

Västra Rickeby 1:2, Gottröra socken,
Norrtälje kommun, Stockholms län, Uppland

Josefine Låås



ARKEOLOGGRUPPEN I ÖREBRO AB
Radiatorvägen11, 70227 Örebro
Telefon 019-6090410
www.arkeologgruppen.se
arkeologgruppen@arkeologgruppen.se

Översigtskarta över Sverige med
Stockholms län markerat i rött.



© 2026 Arkeologgruppen AB

Arkeologgruppen rapport 2026:02

Lst dnr 431-24750-2025

Författare Josefine Låås

Kvalitetsgranskning Annica Ramström

Grafisk form Nina Balknäs

Omslagsfoto Översikt mot undersökningsområdet, med gravfält L2017:7334
i bakgrunden. Fotot taget från nordnordost

Upphovsrätt, om inget annat anges, enligt Creative Commons licens CC BY.
Villkor finns tillgängliga på <http://creativecommons.org/licenses/by/4.0/deed sv>

Fastighetskartan: © Lantmäteriet Dnr: R50223371_200001

Terrängkartan, samt GSD-Översigtskartan: Lantmäteriet (CC0)



ARKEOLOGGRUPPEN AB RAPPORT 2026:02

ARKEOLOGISK UNDERSÖKNING
I FORM AV SCHAKTNINGSÖVERVAKNING

Västra Rickeby, Gröne höjd

– schaktningsövervakning
invid gravfält L2017:7334

L2017:7334

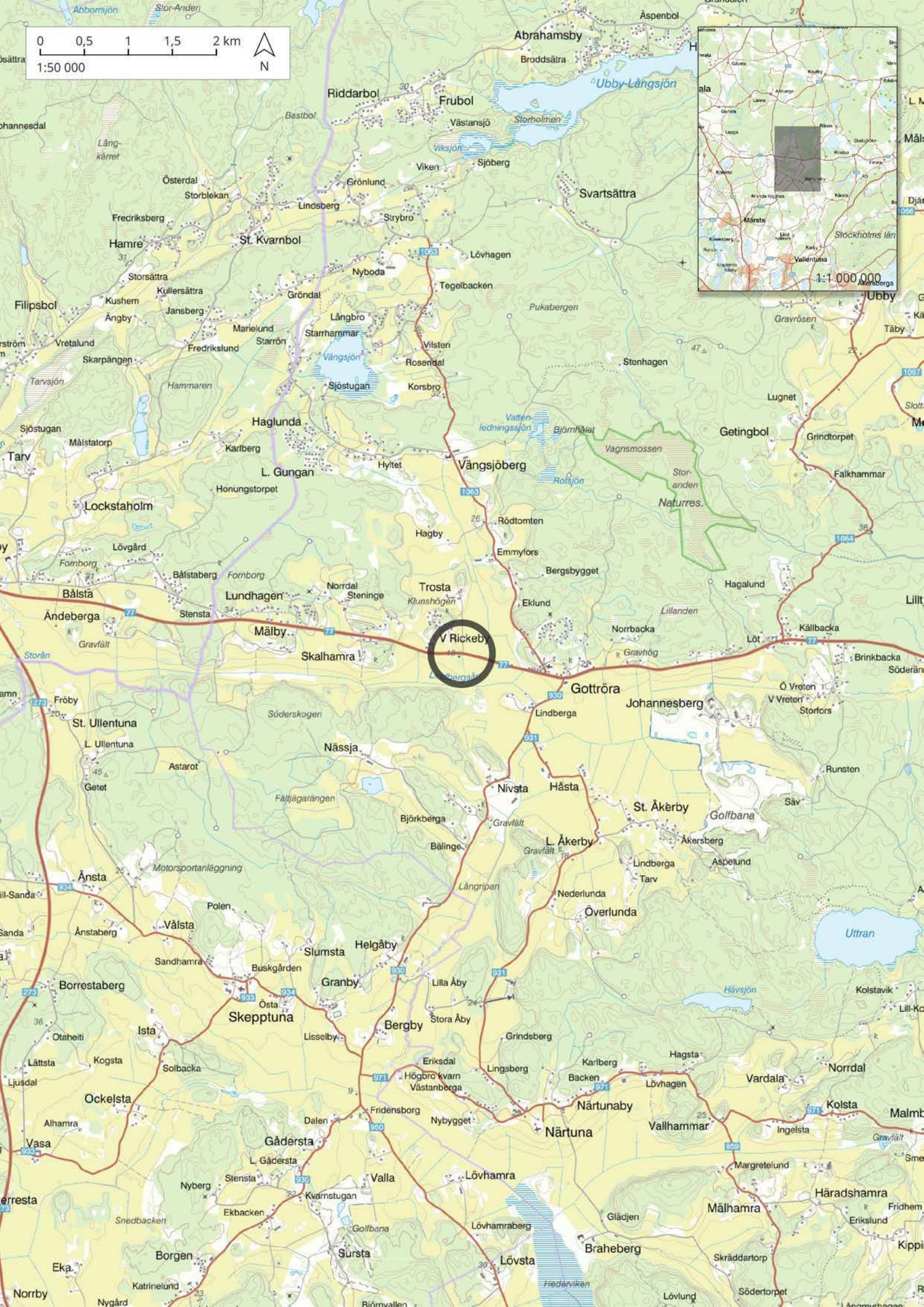
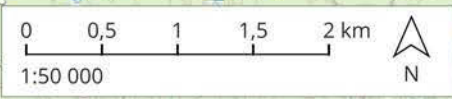
Västra Rickeby 1:2, Gottröra socken,
Norrtälje kommun, Stockholms län, Uppland

Josefine Låås

Lst dnr 431-24750-2025

INNEHÅLLSFÖRTECKNING

Sammanfattande inledning.....	5
Bakgrund och kulturmiljö.....	7
Tidigare arkeologiska insatser	10
Syfte och målgrupper.....	10
Metod och genomförande.....	10
Resultat.....	12
Utvärdering av resultaten i förhållande till undersökningsplanen	14
Tekniska och administrativa uppgifter	15
Referenser	16
Förteckning över figurer	17
Förteckning över bilagor	17
Bilagor	18
<i>Bilaga 1. Schakttabell</i>	18
<i>Bilaga 2. Anläggningstabell</i>	19
<i>Bilaga 3. Fyndlista</i>	20
<i>Bilaga 4. Konserveringsrapport</i>	21



SAMMANFATTANDE INLEDNING

I samband med att Trafikverket planerade att bredda väg 77 och slänta marken i anslutning mot gravfält L2017:7334 genomförde Arkeologgruppen en arkeologisk undersökning i form av schaktningsövervakning vid Gröne höjd inom fastighet Västra Rickeby 1:2 (figur 2). Beslutande i ärendet var Länsstyrelsen i Stockholms län och Trafikverket bar kostnadsansvaret.

Arbetet utfördes under en dag i augusti 2025.

Inga fornlämningar påträffades och utöver en ten i kopparlegering som hittades i ploglagret påträffades inget annat av arkeologiskt intresse. Tenen har konserverats av ACTA KonserveringsCentrum AB.

Figur 1 (föregående sida). Översiktskarta med aktuellt område inom grå cirkel. Skala 1:50 000 med instick i skala 1: 1 000 000.



Figur 2. Översiktskarta med aktuellt område inom grå cirkel. Skala 1:20 000 med instick i skala 1: 200 000.

BAKGRUND OCH KULTURMILJÖ

Undersökningsområdet är beläget på en mindre moränhöjd på cirka 15 meters höjd över havet och omges av främst glacial och postglacial lera samt uppstickande bergspartier. Direkt söder och sydväst om moränhöjden förekommer även ett öst-västligt gående långsmalt stråk som närmast undersökningsområdet utgörs av gyttjeler, som sedan övergår i kärrtorv i både östlig och västlig riktning. Dessa inslag ihop med postglacial sand förekommer även fläckvis främst norr om undersökningsområdet.

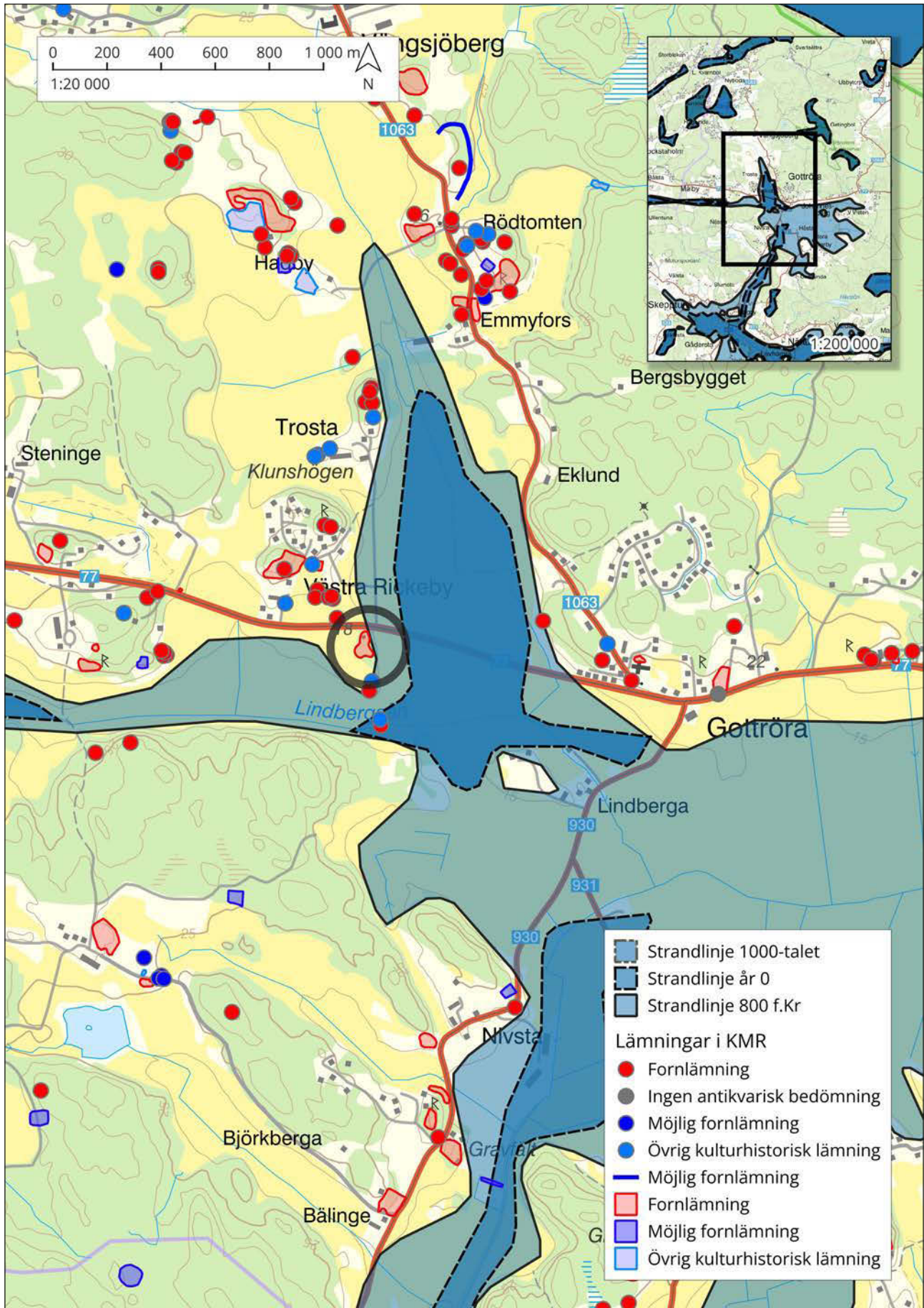
Den lilla höjdrygg som gravfältet är beläget på steg ur havet någon gång under yngre bronsålder (1100–500 f. Kr.), då Lindbergaån i söder var betydligt bredare och en vik gick in ostnordost om gravfältet, i princip mellan det som idag utgör bebyggelserna Gottröra i öster och Trosta i norr. Innan dess, under främst bondestenålder (4000–1700 f. Kr.), utgjorde närområdet först ett skärgårdslandskap som, vid övergången mot bronsålder, övergick till flera stora sjöar som hängde samman via breda vattendrag (figur 3).

Gravfältet är beläget i en fornlämningsrik miljö, med en betoning på lämningar från brons- och järnålder. I närområdet förekommer flertalet gravfält, ensamliggande stensättningar och högar samt hällristningar (figur 4).

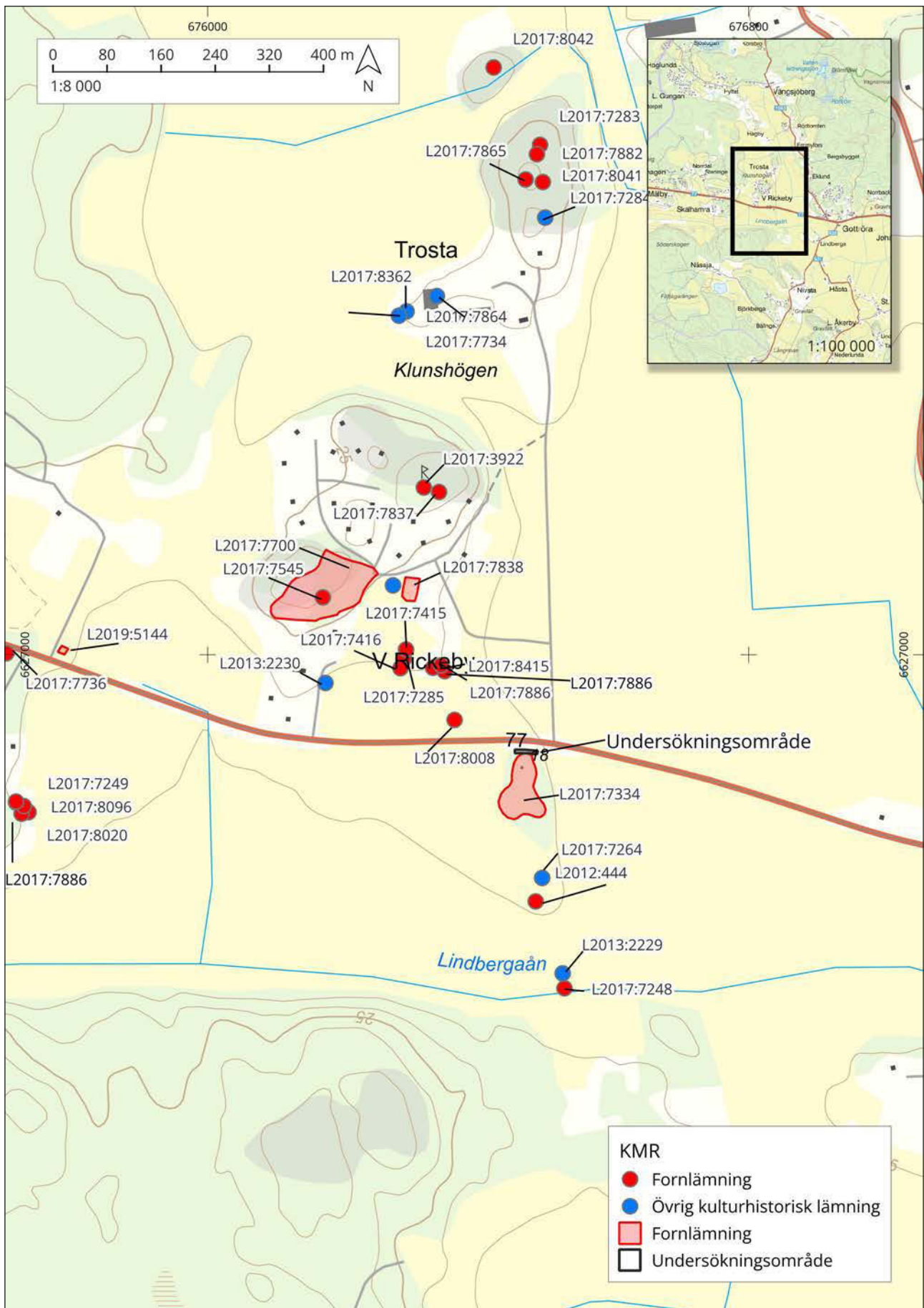
De närmaste gravfälten ligger mellan Solhem och Ingasäter (L2017:7700) nordväst om undersökningsområdet samt vid Skalhamra (L2017:7838) i västsydväst och Gottröra (L2017:7655) i ostsydost. Strax nordväst om gravfält L2017:7334 finns ett flertal ensamliggande gravar; där finns både högar (L2017:8008, L2017:8415, L2017:7415) och stensättningar (L2017:8007, L2017:7886, L2017:7416, L2017:7285). Likaså finns en möjlig hög (L2017:7264) registrerad strax söder om det aktuella gravfältet. Ännu något längre söderut, vid Lindbergaån, finns en fyndplats (L2013:2229), där en rund metallskiva och en bronsplatta påträffades, liksom resterna efter en mycket kraftig bro, där virket ¹⁴C-daterats till 300 f. Kr. Vidare finns en begravningsplats (L2013:5326) registrerad i anslutning till Gott-röra kyrka, tolkad som en äldre del av kyrkogården som tagits ur bruk.

De skålgropar som registrerats i närområdet utgörs bland annat av en skålgropslokal med ett 30-tal skålgropar (L2017:7383) samt ett flertal enstaka registrerade (t. ex. L2017:7545 och L2012:444).

Gravfältet L2017:7334 är enligt gällande beskrivning i Kulturmiljöregistret (KMR) cirka 90×40–60 meter stort och består av omkring 30 runda stensättningar, 5–8 meter diameter och 0,1–0,3 meter höga. Gravfältets södra del var tidigare belamrat med sopor. Dessa sopor har tolkats vara spår av den tid då Gröne höjd utgjorde festplats, vilket framgår av ekonomiska kartan från år 1945 (J133-III5g54). På samma karta syns även att en fotbollsplan då fanns direkt öster om gravfältet. Utmed västra kanten förekommer odlingssten och i norra delen uppges att en stensättning skurits av en sopgrop. Generellt anges att det även förekommer spår av täktverksamhet. Flygfoto från 1970-tal visar även att en byggnad stått i nära anslutning till fotbollsplanen, en byggnad som varit belägen strax invid gravfältets nordöstra del.



Figur 3. Plan som visar strandlinjekartor från Sveriges Geologiska Undersökning (SGU). På planen syns strandlinjen från 800 f.Kr. markerat i ljusblått, vilket speglar en tid då platsen utgör en utstickande udde i en forntida sjö och således utgör en mycket lämplig plats för placering av ett gravfält. Detta ger en fingervisning om när i tiden gravfältet som tidigast kan ha anlagts, det vill säga under yngre bronsålder. Här syns även vattennivåerna från år 0, markerade i blått med streckad svart kant då området utgör en mindre vik som går ihop med Lindbergaån och flera större vattendrag. Det talar för att platsen utgör ett attraktivt läge även under äldre järnålder och framåt. Skala 1:20 000, med instick i skala 1:200 000.



Figur 4. Översiktsskarta med Kulturmiljöregistrets registrerade lämningar i fornlämningsområdet omkring det aktuella undersökningsområdet. Skala 1:8 000 med instick i skala 1:100 000.

Tidigare arkeologiska insatser

Uppsala universitet undersökte år 1991 en skadad grav på gravfält L2017:7334. Graven var belägen på gravfältets södra kant och man påträffade vid undersökningen brända ben, en keramikskärva och en hartstättningsring (Ramström 2015:13).

År 2015 genomförde ArkeoLogistik en besiktning och dokumentation av plundringsgropar på gravfältet, i samband med att markägaren noterat flertalet skador i området. Sannolikt har området stört av plundrare med metall-detektor (Andersson 2015).

Ytan strax norr om, samt öster och väster om gravfältet ingick även i två större utredningar, både etapp 1 och etapp 2, som Arkeologgruppen genomförde dels under hösten 2015 (Ramström 2015), dels under sommaren 2019 (Larsson & Ramström 2019). Vid etapp 1 pekades ett möjligt boplatsläge ut i nära anslutning till gravfältet. Vid etapp 2 togs därför 13 sökschakt upp utmed den sträcka av väg 77 som passerar dels gravfält L2017:7334, dels hög L2017:8008, som är belägen strax nordväst om det nu aktuella området. Dessa utredningar genomfördes inför Trafikverkets planerade förbättring och breddning av vägen. Inga sedan tidigare okända fornlämningar påträffades inom denna del av sträckan.

SYFTE OCH MÅLGRUPPER

Syftet med den arkeologiska schaktningsövervakningen var att med ett vetenskapligt arbetssätt dokumentera de lämningar som framkom. Om orörda gravar framkom skulle kontakt tas med Länsstyrelsen.

Målgrupper för undersökningen var Länsstyrelsen och Trafikverket.

METOD OCH GENOMFÖRANDE

Arbetet bestod i släntarbete av den lilla höjdryggen och del av den intilliggande åkermarken, ned mot väg 77. Höjden hade sedan tidigare skurits i samband med att vägen först anlades och av tidigare vägarbeten på platsen (figur 5).

Ytan torvades först av och steniga partier handrensades. Därefter plockades sten försiktigt bort med maskin och ytan rensades på nytt. Det gjordes i syfte att se till att inga sedan tidigare okända gravar kom till skada av arbetsföretaget. Efter att bedömningen gjorts att ytan inte innehöll några fornlämningar togs stubbar inom området försiktigt bort med hjälp av maskin. Utanför släntkanten plockades ett antal större stenar bort som efterlämnade gropar, vilka senare fylldes igen (figur 6).

Schaktet dokumenterades genom beskrivning, fotografering och inmätning med handhållen GPS med en felmarginal på cirka 0,5–1 meter. Inmätningarna bearbetades sedan i QGIS.



Figur 5. Översiktsbild innan släntarbete påbörjades. På fotot syns det tidigare utförda släntarbetet väl. Här anas även en blåmarkerad linje som anger var släntarbetet skulle göras. Fotot taget från västsydväst.



Figur 6. Arbetsbild efter avslutat släntarbete. På fotot syns det påträffade och bortrensade stenmaterialen, liksom de stubbar som togs bort i samband med undersökningen. Fotot taget från ostnordost.

Ett metallfynd i form av en böjd ten i kopparlegering (figur 7) tillvaratogs från ploglagret och lämnades för konservering (se F1 i bilaga 3, fyndtabell). Fyndet tillvaratogs med tanke på fyndplatsens närhet till gravfältet samt de lämningar som kan kopplas till bronsåldern i gravfältets närmiljö. Fyndet skulle kunna härröra från exempelvis en skadad eller plundrad grav, alternativt en äldre fynddepå, i likhet med ovan nämnda fyndplats vid Lindbergaån (L2013:2229). Rapporten kommer att kompletteras med en konserveringsrapport (bilaga 4) så snart konserveringen är genomförd. Den kommer i samband med det att laddas upp digitalt i Kulturmiljöregistret.

Utöver det har inga fynd tillvaratagits och inga analyser har genomförts.



Figur 7. Fyndfoto av den halvcirkelböjda ten (F1) som påträffades i ett ploglager i schaktets västra del.

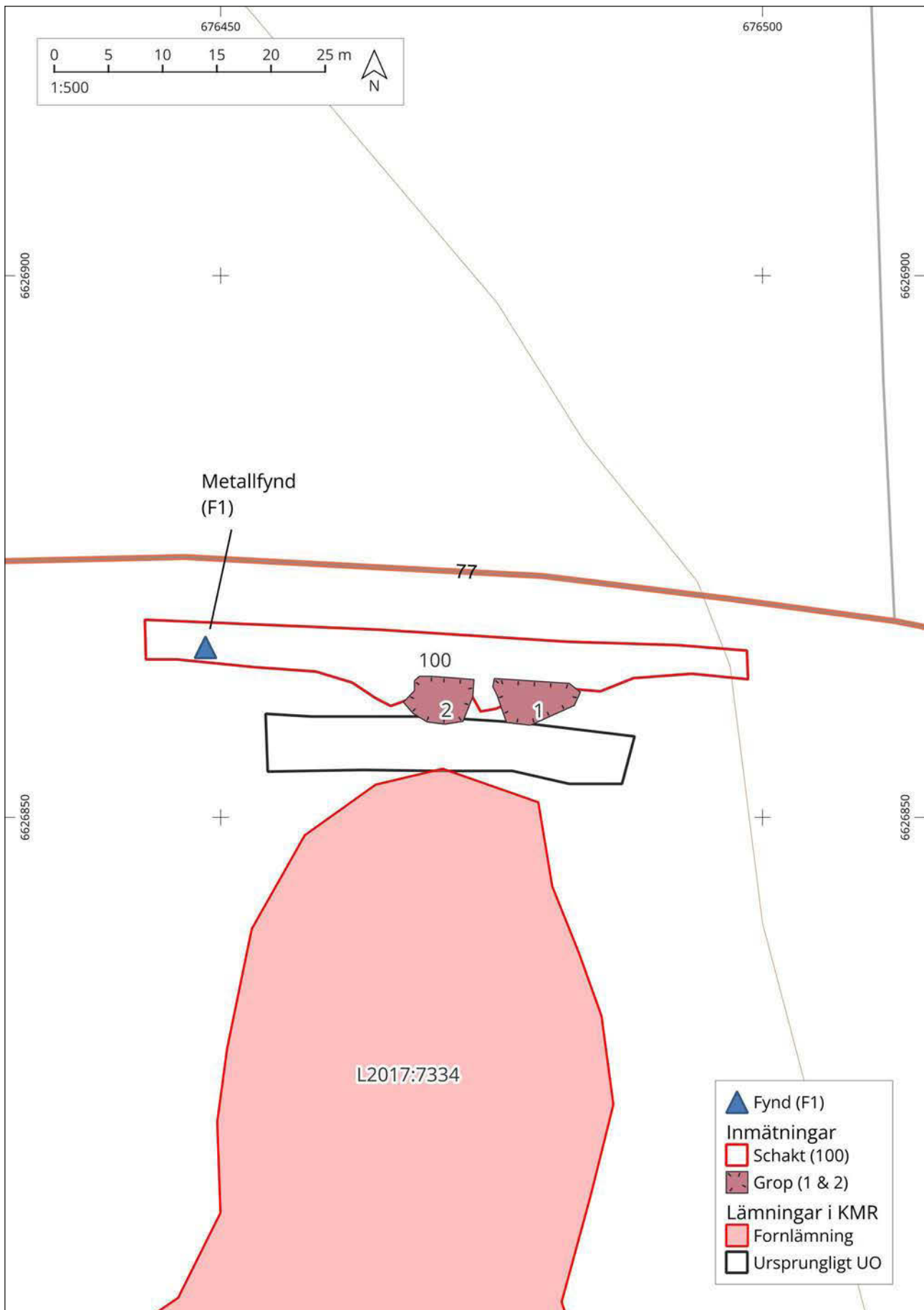
RESULTAT

Huvuddelen av den aktuella ytan utgjordes av ett sedan tidigare släntat parti, i norra kanten av den höjd där gravfält L2017:7334 är beläget. I den västra delen fanns ett planare område, där schaktet grävdes i tidigare åkermark. Höjdryggens nordligaste del uppvisade flera hak och oregelbundna svackor, vilket gav intrycket av att vara äldre, i dag överväxta, grustag. Endast omkring en till två meter av sträckan bedömdes inte ha berörts av tidigare ingrepp.

Det område som var aktuellt för släntarbete utgjordes av en yta som var cirka 55 meter lång och 8 meter bred. Marken bestod främst av beige-grå silt med inslag av moränsten, med ett varierande djup i schaktkanten mellan 0,3–1,5 meter. Totalt schaktdjup uppgick som mest till 1,5 meter. De tidigare åkerpartierna som berördes torvades av och ploglagret skiktgrävdes sedan ned till cirka 0,2–0,3 meters djup. Undergrunden utgjordes av siltblandad lera.

Vid undersökningen rådde torka och marken var mycket hård.

Under schaktningsövervakningen framkom endast två störningar (figur 8) som innehöll humös silt med inslag av såväl rundad natursten i olika storlekar som sprängsten med skarpa, oregelbundna kanter (figur 9). Mot botten av dessa störningar påträffades även buteljglas, vilket medförde att de tolkades dels som indikation på att moränhöjden nyttjats som grustäkt, dels som spår av platsens tid som festplats. Sannolikt rör det sig om täktgropar som återfyllts med önskat stenmaterial.



Figur 8. Anläggnings- och schaktplan. Planen visar var schaktet togs i förhållande till undersökningsområdets ursprungliga placering. Här syns även var den halvcirkelböjda tenen i kopparlegering påträffades, samt var de två störningarna, sannolikt täktgropar, framkom. Skala 1:500.



Figur 9. Översiktsbild som visar de två påträffade störningarna/tåktgroparna. Fotot taget från norr.

Sammanfattningsvis berörde schaktarbetet sannolikt endast naturlig moränmark som möjligen tidigare brukats som grustag, där inslag av buteljglas kan härröra från tiden då Gröne höjd var en festplats. I schaktets östra och västra del rörde det sig om äldre åkermark.

Inga sedan tidigare okända fornlämningar påträffades och utöver den böjda tenen som hittades i ploglagret hittades inga fynd.

UTVÄRDERING AV RESULTATEN

i förhållande till undersökningsplanen

En avvikelse förekom i att det ursprungliga undersökningsområdet inte helt överensstämmer med faktiskt undersökt yta. Det har åtgärdats i rapport samt i Kulturmiljöregistret. Utöver det har uppdraget genomförts utan avvikelser från syftet eller metoden som har redovisats i undersökningsplanen, vilket innebär att den undersökningsplanen och kostnadsberäkningen som upprättades inför den arkeologiska undersökningen i form av schaktningsövervakning har följts. Uppdragets syfte anses därmed vara uppfyllt.

TEKNISKA OCH ADMINISTRATIVA UPPGIFTER

Län	Stockholm
Kommun	Norrtälje
Landskap	Uppland
Socken	Gottröra
Fastighet	Västra Rickeby 1:2
Lämningsnummer	L2017:7334
Lämningsstyp	Gravfält
Datering	Äldre järnålder - järnålder
Typ av undersökning	Arkeologisk undersökning i form av schaktningsövervakning
Länsstyrelsens beslutsdatum	2025-07-04
Länsstyrelsens diarienummer	431-24750-2025
Ärendenummer i Fornreg	202500895
Arkeologgruppens projektnummer	P25031
Projektledning	Jhonny Therus
Personal	Jhonny Therus
Undersökningstid	Augusti 2025
Undersökt yta	240 m ²
Inmätningsteknik	Handhållen GPS
Koordinatsystem	SWEREF 99TM
Höjdsystem	RH 2000
Arkiv	Arkivmaterial förvaras tills vidare hos Arkeologgruppen.
Digitalt arkiv	Som ovan.
Fynd	Fynd förvaras tills vidare hos Arkeologgruppen

REFERENSER

Litteratur

- Andersson, K. 2015. *Ett plundrat gravfält i Gottröra*. Besiktning och dokumentation av plundringsgropar på fornlämning RAÄ Gottröra 209:1, fastigheten Västra Rickeby 1:2, Norrtälje kommun, Uppland. ArkeoLogistik Rapport 2015:11.
- Ramström, A. 2015. *Arkeologisk utredning etapp 1 inför ombyggnad av väg 77*. Gottröra, Rimbo, Skederid samt Husby-Sjuhundra socknar, Norrtälje kommun, Uppland. Arkeologisk utredning etapp 1. Arkeologgruppen AB Rapport 2015:61.
- Larsson, S & Ramström, A. 2019. *Arkeologisk utredning etapp 2 längs väg 77, vägplan 1*. Gottröra, Fasterna och Närtuna socknar, Norrtälje kommun, Uppland. Arkeologisk utredning etapp 2. Arkeologgruppen AB Rapport 2019:44.

Rikets allmänna kartverks arkiv

Rak-id: J133-1115g54

Årtal: 1954

Bladnamn: Gottröra, 1115g54

FÖRTECKNING ÖVER FIGURER

Figur 1 (föregående sida). Översiktskarta med aktuellt område inom grå cirkel. Skala 1:50 000 med instick i skala 1: 1 000 000.

Figur 2. Översiktskarta med aktuellt område inom grå cirkel. Skala 1:20 000 med instick i skala 1: 200 000.

Figur 3. Plan som visar strandlinjekartor från Sveriges Geologiska Undersökning (SGU). På planen syns strandlinjen från 800 f.Kr. markerat i ljusblått, vilket speglar en tid då platsen utgör en utstickande udde i en forntida sjö och således utgör en mycket lämplig plats för placering av ett gravfält. Detta ger en fingervisning om när i tiden gravfältet som tidigast kan ha anlagts, det vill säga under yngre bronsålder. Här syns även vattennivåerna från år 0, markerade i blått med streckad svart kant då området utgör en mindre vik som går ihop med Lindbergaån och flera större vattendrag. Det talar för att platsen utgör ett attraktivt läge även under äldre järnålder och framåt. Skala 1:20 000, med instick i skala 1:200 000.

Figur 4. Översiktskarta med Kulturmiljöregistrets registrerade lämningar i fornlämningsområdet omkring det aktuella undersökningsområdet. Skala 1:8 000 med instick i skala 1:100 000.

Figur 5. Översiktspild innan släntarbete påbörjades. På fotot syns det tidigare utförda släntarbetet väl. Här anas även en blåmarkerad linje som anger var släntarbetet skulle göras. Fotot taget från västsydväst.

Figur 6. Arbetsbild efter avslutat släntarbete. På fotot syns det påträffade och bortrensade stenmaterialet, liksom de stubbar som togs bort i samband med undersökningen. Fotot taget från ostnordost.

Figur 7. Fyndfoto av den halvcirkelböjda ten (F1) som påträffades i ett ploglager i schaktets västra del.

Figur 8. Anläggnings- och schaktplan. Planen visar var schaktet togs i förhållande till undersökningsområdets ursprungliga placering. Här syns även var den halvcirkelböjda tenen i kopparlegering påträffades, samt var de två störningarna, sannolikt täktgropar, framkom. Skala 1:500.

Figur 9. Översiktspild som visar de två påträffade störningarna/täktgroparna. Fotot taget från norr.

FÖRTECKNING ÖVER BILAGOR

Bilaga 1. Schakttabell

Bilaga 2. Anläggningstabell

Bilaga 3. Fyndlista

Bilaga 4. Konserveringsrapport, ACTA

BILAGOR

Bilaga 1. Schakttabell

S-nr	Djup/m	Beskrivning	Anläggning
1	0,3–1,15	I de delar där äldre åkermark återstod uppgick matjorden till 0,2–0,3 meters tjocklek. Undergrunden utgjordes av lera.	A1, A2

Bilaga 2. Anläggningstabell

Anr	Typ	Beskrivning	Finns i
A1	Störning	<p>Störning, återfylld täktgrop? Sannolik del i ett äldre grustag där större stenar lämnats kvar.</p> <p>Bestående av en ca 0,45 m djup grop/svacka som innehöll osorterade stenar som var cirka 0,3–1 meter i diameter. Ett antal av stenarna var sprängsten, med skarpa oregelbundna kanter. Stenar fanns även nedhasade i den äldre slänten. Mellan stenarna fanns grå humös silt. Bland stenarna, och även i botten påträffades buteljglas. Gropen tycktes ha klippts vid tidigare tillfälle, av vägen eller åkern.</p>	S1
A2	Störning	<p>Störning, återfylld täktgrop? Sannolik del i ett äldre grustag, där större stenar lämnats kvar.</p> <p>Bestående av en ca 0,4 m djup grop/svacka som innehöll osorterade stenar som var cirka 0,1–1 meter i diameter. Stenar fanns även nedhasade i den äldre slänten. Mellan stenarna fanns grå, humös silt. Bland stenarna, och även i botten påträffades buteljglas. Gropen tycktes ha klippts vid tidigare tillfälle, av vägen eller åkern.</p>	S1

Bilaga 3. Fyndlista

Fnr	Typ	Material	Vikt/g	Antal	Kontext	Beskrivning	Lnr	Kommentar
1	Ten	Kopparlegering	57	1	Ploglager	Halvcirkelböjd ten, med runt tvärsnitt, i kopparlegering.	L2017:7334	Konserverad

2026-03-23

Konserveringsrapport

Föremål/Sakord Ten, kopparlegering

Föremålsnummer	Fnr. 1
Kontext	L2017:7334, Gottröra, sn, Norrtälje kommun, Stockholms län Lst dnr. 431-24750-2025
Uppdragsgivare	Arkeologgruppen AB, Radiatorvägen 11, 702 27 Örebro Projektnr. 25031
Konservator	Katarina Lampel E-post: Katarina.lampel@actakonservering.se Telefon: 070-731 89 69

Beskrivning och tillstånd

U-formad ten med runt tvärsnitt, tjocklek; 8 mm, bredd mellan ändarna; 68 mm. Tenen är avbruten i båda ändarna. Tenen är jämn och relativt tung, vilket tyder på att den ev. är recent. Den var täckt av ett tunt skikt mörkgrå korrosion. Partiellt över ytan fanns gröna tunna korrosionskrustor och fläckar av löst sittande ljusgröna korrosionsprodukter.

Konserveringsåtgärder

De gröna korrosionsprodukterna togs bort med skalpell. Ytan behandlades även med gethårstrissa på handstycke, för att avlägsna löst sittande korrosionsprodukter. Tenen rengjordes under arbetet med etanol på bomullstops. Avslutningsvis behandlades ytan med mikrokristallint vax, löst i lacknafta, som påfördes med mjuk gethårstrissa på handstycke.



Före konservering, ena sidan



Före konservering, andra sidan



Efter konservering, ena sidan.



Efter konservering, andra sidan.

Arkeologgruppen AB

RAPPORT 2026:02

