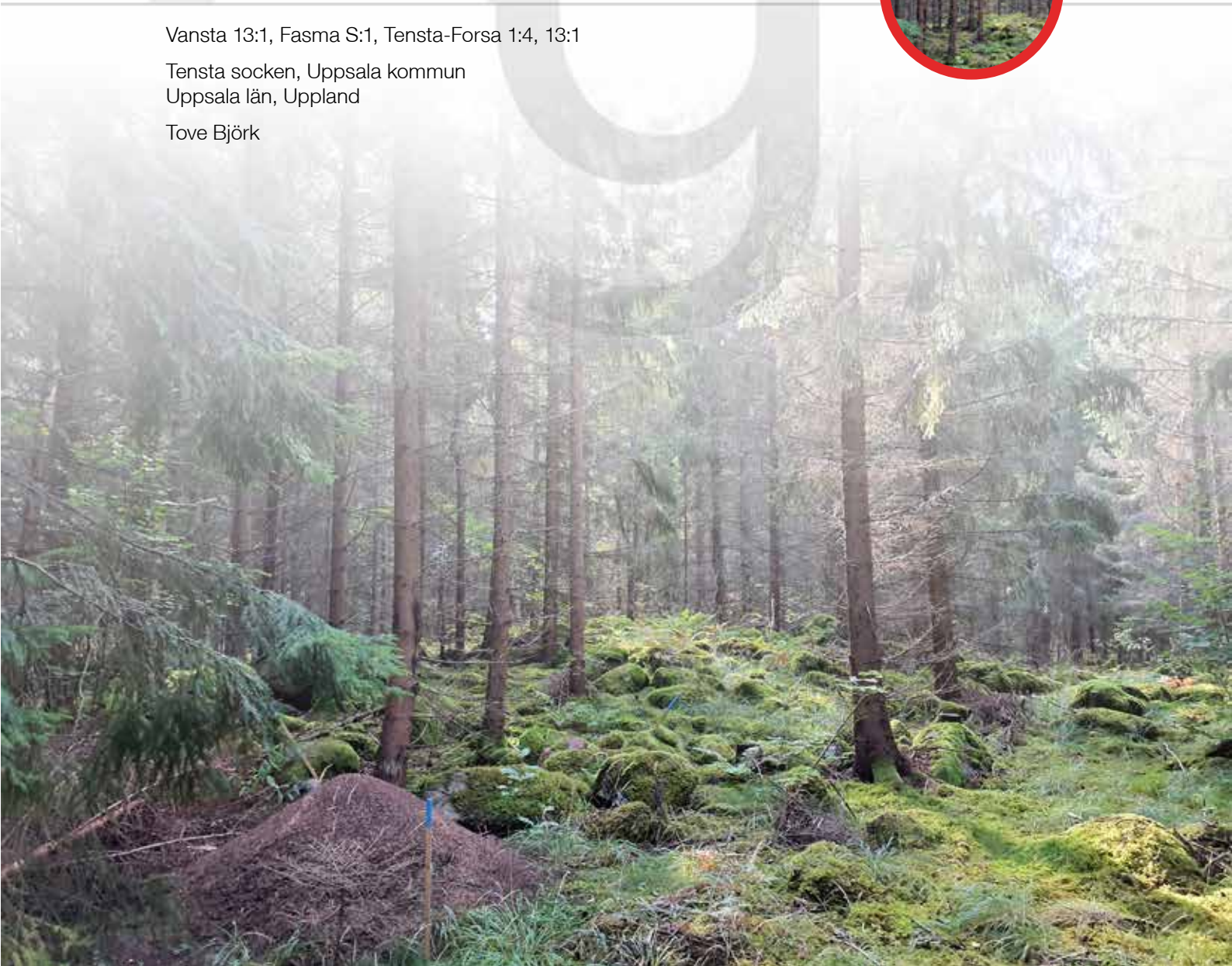


Uppsalapaketet, mellan Lundkvarn och Spångarängen

Vansta 13:1, Fasma S:1, Tensta-Forsa 1:4, 13:1

Tensta socken, Uppsala kommun
Uppsala län, Uppland

Tove Björk



ARKEOLOGGRUPPEN I ÖREBRO AB
Radiatorvägen 11, 702 27 Örebro
Telefon 019-609 04 10
www.arkeologgruppen.se
arkeologgruppen@arkeologgruppen.se

Översiktskarta över Sverige med
Uppsala län markerat i rött.



© 2026 Arkeologgruppen AB
Arkeologgruppen rapport 2026:14
Lst dnr 3734–2025

Författare	Tove Björk
Kvalitetsgranskning	Jhonny Therus
Grafisk form	Mikael Johansson
Omslagsfoto	Arbetsyta nr 144. Foto från öst.
Foto	Arkeologgruppen AB om inte annat anges i figurtexten.

Upphovsrätt, om inget annat anges, enligt Creative Commons licens CC BY.
Villkor finns tillgängliga på <http://creativecommons.org/licenses/by/4.0/deed.sv>

Fastighetskartan: © Lantmäteriet Dnr: R50223371_200001

Terrängkartan, samt GSD–Översiktskartan: Lantmäteriet (CC0)



ARKEOLOGGRUPPEN AB RAPPORT 2026:14

ARKEOLOGISK UTREDNING ETAPP 1 OCH 2

Uppsalapaketet, mellan Lundkvarn och Spångarängen

Vansta 13:1, Fasma S:1, Tensta-Forsa 1:4, 13:1

Tensta socken, Uppsala kommun

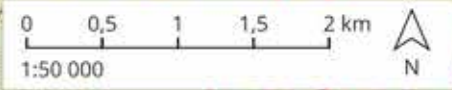
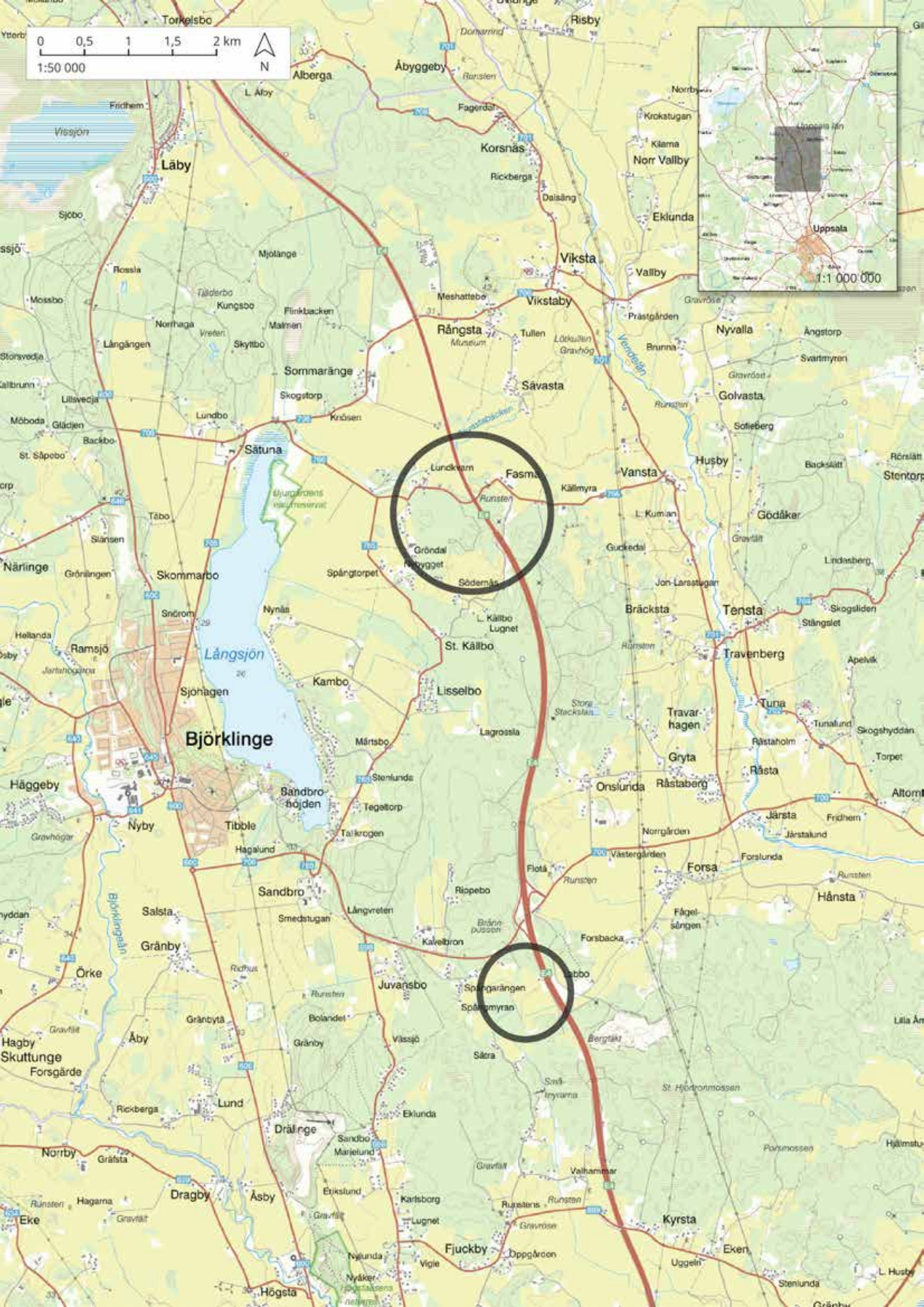
Uppsala län, Uppland

Tove Björk

Lst dnr 3734–2025

INNEHÅLLSFÖRTECKNING

Sammanfattning	5
Inledning	9
Utredningsområdena	9
Bakgrund och kulturmiljö	9
Tidigare arkeologiska insatser	10
Syfte och målgrupper	11
Metod och genomförande	12
Kart- och arkivstudier	12
Avbanning och dokumentation	12
Fynd	13
Provtagning och analyser	13
Resultat och tolkning	14
Karta och arkiv	14
Arbetsytorna	15
Utvärdering av resultaten i förhållande till undersökningsplanen	39
Tekniska och administrativa uppgifter	40
Referenser	41
Förteckning över figurer	43
Förteckning över tabeller	44
Förteckning över bilagor	44
Bilagor	45
<i>Bilaga 1. Schakttabell</i>	45
<i>Bilaga 2. Anläggningstabell</i>	51
<i>Bilaga 3. Fyndlista</i>	51



Björklinge

Långsjön

Fasma

Spångarängen

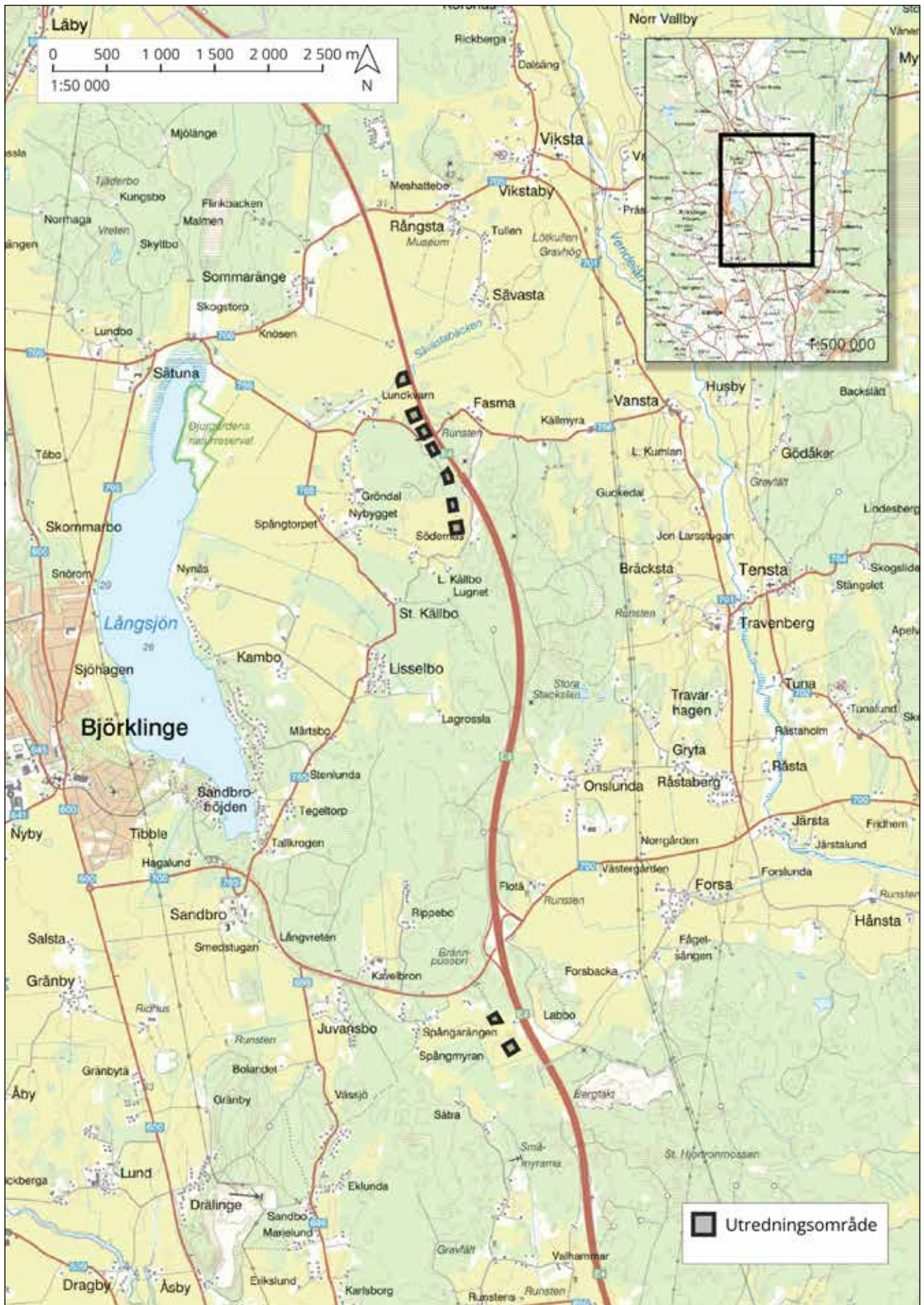
SAMMANFATTNING

Arkeologgruppen AB har genomfört en arkeologisk utredning etapp 1 och 2 av nio arbetsytor (nr 139–145) belägna längs en sträcka om cirka 1,6 kilometer samt arbetsytor (nr 162–163) belägna längs en sträcka om cirka 400 meter (figur 3 och 4). Sträckan berör investeringspaketet Uppsalapaketet i Uppsala län. Syftet med utredningen var att ta reda på om okända fornlämningar berörs av ett planerat arbetsföretag. Utredningen ska preliminärt avgränsa nyupptäckta fornlämningar inom utredningsområdet, men även identifiera, motivera och antikvariskt bedöma kända och nyupptäckta fornlämningar samt kulturhistoriska lämningar. Resultatet ska kunna användas vid Länsstyrelsens fortsatta tillståndsprövning och utgöra underlag inför eventuella kommande arkeologiska åtgärder samt användas som underlag i företagens planering. Avrapporteringen för utredda arbetsytor följer den ordning och nummerserie från norr till söder längs utredningsområdet som bestämts enligt förfrågningsunderlaget i syfte att öka tydligheten och göra det möjligt att jämföra olika rapporters utformning då Uppsalapaketet kommer att omfatta flera hundra arbetsytor.

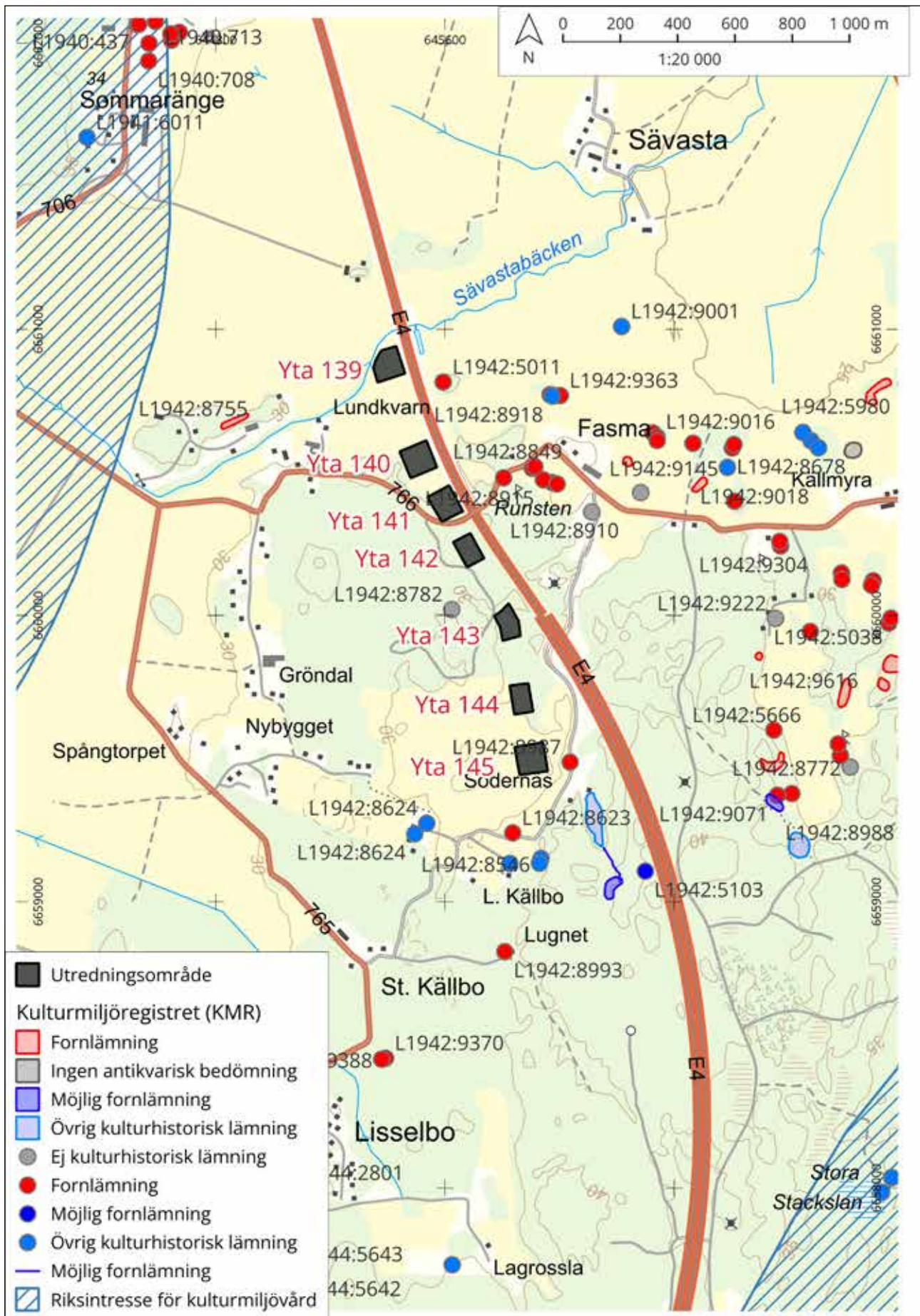
Inom tre av nio arbetsytor har framkommit lämningar av antikvariskt intresse, vilka har registrerats i Kulturmiljöregistret (KMR). De områden inom vilka fornlämningar har påträffats utgörs av arbetsytorna nr 142, nr 145 och nr 146. Inom arbetsyta nr 142 har registrerats en fornlämning med lämningsnummer L2026: 882. Fornlämningen utgörs av en ensamliggande kokgrop som registrerats med en punkt i Kulturmiljöregistret.

Inom arbetsyta nr 144 har registrerats en boplatslämning övrig med lämningsnummer L2026:883. Framkomna lämningar utgörs av två stolphål. Framkommen boplatslämning övrig har registrerats med en punkt i Kulturmiljöregistret. Inom arbetsyta nr 145 har registrerats en boplatslämning övrig med lämningsnummer L2026:884. Framkomna lämningar utgörs av två stolphål och en grop. Framkommen boplatslämning övrig har registrerats med en punkt i Kulturmiljöregistret.

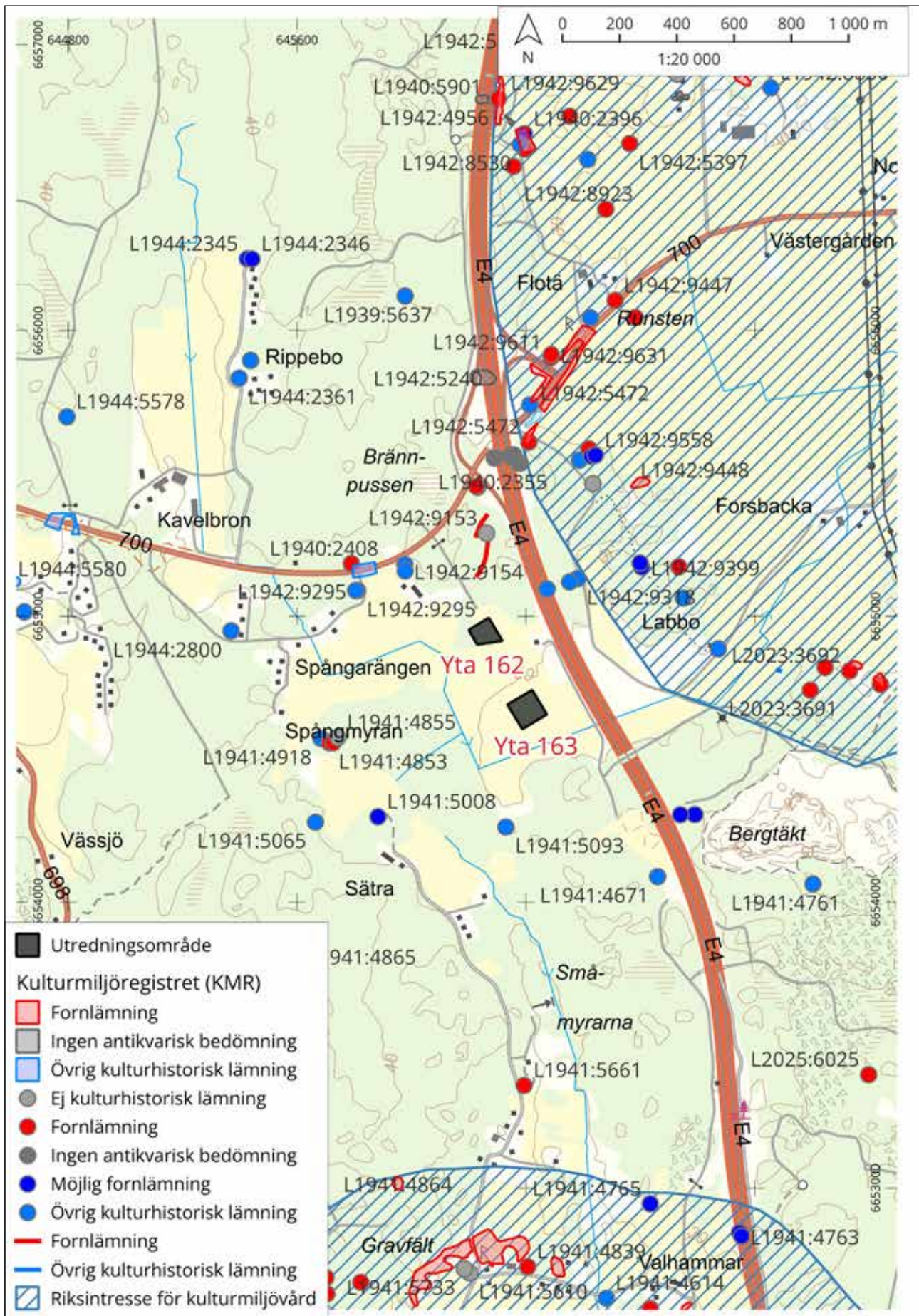
Figur 1 (föregående sida). Översiktskarta med aktuellt område inom grå cirkel. Skala 1:50 000 med instick i skala 1:1 000 000.



Figur 2. Översiktskarta med aktuella utredningsområden (arbetsytor) som fyllda grå polygoner. Skala 1:50 000 med instick i skala 1:50 000.



Figur 3. Plan över utredningsområdet med Riksintresse för kulturmiljövård och kända lämningar i närområdet. Utredningsområdet med arbetsytorna nr 139–145 är markerade som fyllda grå polygoner. I nordvästra delen kan ses Sommaränge. Skala 1:20 000.



Figur 4. Plan över utredningsområdet med Riksintresse för kulturmiljövård och kända lämningar i närområdet. Utredningsområdet med arbetsyta nr 162 och nr 163 är markerade som grå polygoner. Vid Onslunda ligger Ryssgården och i söder ligger Brännpussen. Skala 1:20 000.

INLEDNING

Arkeologgruppen har på uppdrag av Länsstyrelsen Uppsala län genomfört en arkeologisk utredning etapp 1 och 2 av nio arbetsytor inom fastigheterna Fasma 3:1, 3:19, Tensta-Forsa 1:4, 13:1 i Uppsala kommun och län (dnr 3734–2025). Utredningen utgör en del av Uppsalapaketet, ett investeringspaket benämnt NordSyd. Inom ramen för det arkeologiska uppdraget ingick att utreda närmare 75 000 kvadratmeter längs två sträckor om 1,6 kilometer (arbetsytor nr 139–145) samt 400 meter (arbetsytor nr 162 och 163).

Utredningsområdena

För aktuell utredningssträcka inleds avrapporteringen med en beskrivning av bakgrund och kulturmiljö följt av ett urval av tidigare arkeologiska insatser i närområdet. Därefter redovisas arbetsmetoder, genomförandet och slutligen resultat och tolkning. Berörda arbetsytor redovisas i den följd som specificerades i förfrågningsunderlaget.

BAKGRUND OCH KULTURMILJÖ

Området för aktuell utredning är beläget cirka 1,5 mil norr om Gamla Uppsala. Utredningsområdet omfattar närmare 75 000 kvadratmeter fördelat över nio arbetsområden, vars orientering följer en nordsydlig riktning. Utredningssträckan är belägen mellan E4:an i öst och Långsjön i väst och ansluter till den rika Vikstaslättens fullåkerbygd i norr. Huvuddelen av utredningsområdet är fördelad över jordbruksområden i norra samt södra delen, medan det i de centrala delarna finns mer av skogsområden med varierade höjdparter.

Området utgör den nordligaste utstickaren av den kultur- och bosättningsfär som representeras av det bälte av skärvstenshögar som sträcker sig från Malma socken i Västmanland till Viksta socken i Uppland (Forsman & Victor 2007:12). Utredningsområdet ligger centralt i Upplands kulturbygd som enligt Kulturmiljöregistret uppvisar en förhållandevis tät och varierad fornlämningsbild. I närområdet för utredningen finns huvudsakligen lämningar från bronsålder och järnålder representerade i form av skärvstenshögar (L1942:5666, L1942:8835, L1942:8849, L1942:8914, L1942:8915, L1942:8916, L1942:8987), stensättningar (L1942:5011, L1942:8931, L1942:8994, L1942:9016, L1942: 9017, L1942: 9370, L1942:9588), enstaka mindre gravfält (L1942:8755, L1942:8995, L1942:9018 och L1942:9514), runstenar (L1942:8783 och L1942:8993) och inslag av yngre lämningar som torplämningar (L1942:8989, L1942:5093, L1942:5103 och L1942:8546). Ortnamnen Sätuna och Onslunda antyder att området runt utredningsträckan under järnålder var väl etablerat som ett centralt område.

I närområdet finns också spår av stenålder i form av fyndplatser (L1940:9001, L1942:9365, L1942:9318, L1942:9383) och stenåldersboplatser som Brännpussen (L1942:5240) och Ryssgårdet (L1942:5239).

Spår av medeltid i närområdet finns också i form av Fasma gård i Fasma by med äldsta belägg från år 1316 (ISOF arkivpost 2 361 619). Huvuddelen av utredningsområdet ligger inom vad som tidigare var Fasma gårds ägor. Fasma by och tidigare sätesgården har utgjort herresäte för släkterna Oxenstjerna och Lewenhaupt under 1500- och 1600-talen (Tham 1850:168). Gården har också tidvis legat under Sätuna säteri. Sandbro säteri (L1942:2622) beläget på södra sidan om Långsjön utgör ytterligare en medeltida gård i närområdet med äldsta belägg från år 1295 (ISOF arkivpost 2 297 426). I norra delen av utredningsområde strax väster om arbetsyta nr 139 och nr 140 ligger Lundkvarn. Idag finns ingen by/gårdstomt registrerad i Kulturmiljöregistret då tomten är bebodd. Emellertid har det enligt det historiska kartmaterialet vid Sävstabäcken stått en kvarn, varför platsen får ses som antikvariskt intressant. Det är från kvarnen som Lundkvarn fått sitt namn.

Riksintresse för kulturmiljövård för Tensta socken beskrivs enligt Riksantikvarieämbetets publikation Riksintressen för kulturmiljövården utgöra en: *”centralbygd av stor betydelse för rikets historia med kontinuitet sedan bronsåldern och med politiskt centrum under forn- och medeltid med kultplats, kungsgård och Sveriges första ärkebiskopssäte”*.

Vidare hyser socknen en: *”miljö som återspeglar en successiv kolonisation av området, där landhöjningen styrt val av platser för de förhistoriska centrumbildningarna och flytten av centralplatsen vid Gamla Uppsala till Uppsala”* (RAÄ Riksintresse för kulturmiljövården, Uppsala län). I dagsläget omfattas inte aktuell utredningssträcka av Riksintresset då nuvarande gränsen för intresset ligger precis i utkanten för utredningsområdet (figur 3 och 4).

TIDIGARE ARKEOLOGISKA INSATSER

I närområdet och längs berörd utredningssträcka har flera tidigare arkeologiska undersökningar och insatser utförts, varav majoriteten av dem föranledda av större exploateringar som omdragningen av E4:an.

I början av 2000-talet genomfördes i samband med omdragningen av E4:an en arkeologisk undersökning i Sommarängen skog (L1941:5872), beläget cirka 2 kilometer norr om aktuellt utredningsområde. I Sommaränge skog har arkeologer undersökt gravar och boplatzlämningar som kunnat visa på att människor uppehållit sig i området ända från yngre från stenålder och fram till medeltid. Huvuddelen av lämningarna härstammade dock från bronsåldern. Fyndmaterialet med dateringar från bronsålder visade att människorna där hade kontakter med Sydsandinavien och med kontinenten (Forsman & Victor 2007).

Ryssgärdet vid Onslunda är en annan välkänd plats längs utredningsträckan som år 2003 genomgick en arkeologisk undersökning. Ryssgärdet visade sig utgöra ett stort komplext samt omfattande boplatsoområde med kult lämningar ända från senneolitikum och bronsålder, men även av lämningar från senare tider (Eriksson & Östling 2005).

En tredje välkänd plats utgörs av stenåldersboplatsen Brännpussen (L1942:5240) som under mellersta delen av yngre stenålder utgjorde en kustboplatz (Nilsson 2004). Brännpussen ligger belägen cirka 800 meter norr om arbetsyta 162 och undersöktes i början av 2000-talet.

Inför planeringen av kraftnätsutbyggnaden genomfördes en arkeologisk fältinventering av exploateringskorridorerna, varpå närmare 500 nya objekt registrerades (Stjärna et al. 2023:6). Lundkvarn beläget i norra delen av utredningsområdet med historiska belägg utgör en av de platser som genomgick en kartstudie, men som inte inventerades då platsen är bebodd. Lundkvarn finns inte registrerat i Kulturmiljöregistret. I Södernäs, beläget i anslutning till arbetsyta nr 145 har två boplatzlägen noterats och i anslutning till stenåldersboplatsen Brännpussen, det vill säga strax norr om arbetsytorna nr 162 och nr 163 noterades under fältinventeringen fyra boplatzlägen (Stjärna et al. 2023:63, 65).

SYFTE OCH MÅLGRUPPER

Syftet med aktuell utredningen var att ta reda på om okända fornlämningar kunde komma att beröras av ett planerat arbetsföretag. Utredningen skulle preliminärt avgränsa nyupptäckta fornlämningar inom utredningsområdet, men även identifiera, motivera och antikvariskt bedöma kända och nyupptäckta fornlämningar, möjliga fornlämningar samt kulturhistoriska lämningar. Resultatet ska kunna användas vid Länsstyrelsens fortsatta tillståndsprövning och utgöra underlag inför eventuella kommande arkeologiska åtgärder samt användas som underlag i företagarens planering. Målgrupper är främst Länsstyrelsen och Svenska kraftnät, men även framtida undersökande arkeologisk institution.

METOD OCH GENOMFÖRANDE

Utredningen omfattade en mindre kart- och arkivanalys av det omedelbara närområdet, samt en fältdel vilken innehöll en inventering kombinerad med utredningsschaktning. Nedan följer beskrivning över hur utredningen genomförts följt av en redovisning av fynd och analyser. Därpå följer ett kapitel med redovisning av resultaten från utredningsschaktningen.

Kart-och arkivstudier

Äldre kartmaterial har granskats i syfte att få en generell överblick över huruvida det kan påträffas spår av äldre byggnader längs berört utredningsområde. Även en strandförskjutningsmodell har upprättats i syfte att påvisa hur de olika arbetsytorna med strandlinjeförskjutningen kom att exponeras och därefter koloniseras. Arkiv som granskats är Lantmäteristyrelsen och Lantmäterimyndigheternas arkiv, Institutionen för språk och folkminne (ISOF), Kulturmiljöregistret (KMR) och SGU:s strandlinjemodeller (SGU).

Avbaning och dokumentation

Utredningen genomfördes i fält av två arkeologer och en grävmaskinist mellan 20 augusti och 12 september år 2025. Enligt undersökningsplanen skulle som mest 5 % sökschaktas inom de olika utredningsområdena, men med förtätning om anläggningar påträffas. I de norra delarna längs utredningsområdet samt längst i söder där underlaget utgjordes av ängs- och åkermark var detta inga problem. I de mer centrala delarna som till stora delar utgjordes av förhållandevis tät vegetation och kuperad moränblockig terräng med ställvisa områden bestående av flyttblock (arbetsytorna nr 141-144) var framkomligheten för grävmaskinen mer begränsad. Vissa områden var oframkomliga för såväl arkeologer till fots som grävmaskin. Eftersom inga områden avverkats eller sly röjts före utredningen fick Arkeologgruppen hjälp, via SVK:s markförhandlare, med att röja mindre träd och sly i gator inom ytorna nr 141-143. Detta för att kunna komma fram med grävmaskinen. Mängden träd som fick avverkas var dock mycket begränsad, vilket också kom att påverka möjligheten att gräva schakt.

Efter avslutat fältarbete har mellan 1-3 % sökschaktats inom de olika arbetsytorna. Inom flera av arbetsytorna var framkomligheten begränsad på grund av tät vegetation och områden med mycket sten och flyttblock. Schaktningensarbetet genomfördes i syfte att lokalisera anläggningar och kulturlager under mark för att identifiera, avgränsa och antikvariskt bedöma dessa. När anläggning har påträffats har schakt breddats inom de ytor där detta varit möjligt i syfte att fastställa om lämning utgjort en solitär lämning eller en anläggningskoncentration.

Inom de arbetsytor som utgjordes av åkermark banades i huvudsak endast grässvål och matjord av ned till den oplöjda undergrunden. Avbanade jordlager har därefter återdeponerats i rätt ordning efter bästa förmåga för att möjliggöra fortsatt jordbruk. Samtliga schakt har efter avslutat fältarbete lagts igen och en skadedokumentation av underlaget upprättats.

Samtliga schakt och påträffade anläggningar har fotats, mätts in med RTK-GPS och beskrivits. Anläggningar som undersökts i syfte att fastställa antikvarisk status och utbredning har fotats i profil. Lämningar som tolkats utgöra fornlämningar alternativt möjliga fornlämningar och registrerats i Kulturmiljöregistret har gjorts det utifrån Riksantikvarieämbetets definitioner för lämningstypens egenskapstyp och egenskapsvärde (Lämningstypslistan 5.0-Riksantikvarieämbetet). Samtliga grävda ytor och anläggningar med antikvarisk status har laddats upp i Kulturmiljöregistret (KMR).

Fynd

Enligt förfrågningsunderlaget skulle fyndstrategin vara restriktiv och endast fynd med relevans för utredningens syfte tas tillvara. Generellt påträffades få fynd under utredningen. De fynd som påträffades har genomgått bedömning, registrering och fotografering och har därefter gallrats. Omhändertagna fynd utgörs alla av lösfynd och utgörs av:

En fragmenterad slipsten/malsten i bergart F226 inom arbetsyta nr 139, vilken påträffades på åkerytan. En kindtand från nötkreatur F518 som påträffades i schakt 512 inom arbetsyta nr 139 och slutligen tre fragment bränd lera F1078 i schakt 1074 inom arbetsyta nr 143 (bilaga 3).

Provtagning och analyser

Inom ramen för utredningen skulle enligt förfrågningsunderlaget en restriktiv hållning till provtagning och analyser hållas. Endast om osäkerhet om lämningens ålder funnits, det vill säga om det varit svårt att bedöma huruvida lämningen utgör en fornlämning eller ej har provtagning funnits med som strategi. Inga prover togs då ingen av de kontexter som påträffades behövde analyser för att fastställa antikvarisk status.

RESULTAT OCH TOLKNING

Avrapporteringen för utredda arbetsytor följer den ordning och nummerserie från norr till söder längs utredningsområdet som bestämts enligt förfrågningsunderlaget i syfte att öka tydligheten och göra det möjligt att jämföra olika rapporters utformning då Uppsalapaketet kommer att omfatta flera hundra arbetsytor. Ordningen är följande: Lundkvarn-Spångarängen: Arbetsyta nr 139, arbetsyta nr 140, arbetsyta nr 141, arbetsyta nr 142, arbetsyta nr 143, arbetsyta nr 144, arbetsyta nr 145, arbetsyta nr 162 och arbetsyta nr 163.

Samtliga arbetsytor beskrivs utifrån storlek i kvadratmeter, antal grävda schakt, mängden schaktad yta i kvadratmeter och i procent. Vidare beskrivs underlaget och de lämningar som framkommit. Samtliga arbetsytor redovisas i karta med en schaktplan. Inom de arbetsytor där lämningar påträffats redovisas dessa med en lämningskarta, det vill säga var lämningar påträffats samt deras omfattning inom ramen för utredningen.

Karta och arkiv

Utifrån de äldre strandlinjenivåer som behandlats under kart- och arkivstudien kan man se de olika arbetsområdenas belägenhet och hur de berörts av vattennivåerna under de förhistoriska perioderna. Under yngre stenålder ligger fortfarande samtliga arbetsytor under vatten (figur 5). Utredningsträckan utgjorde under yngre stenålder ett skärgårdslandskap med exponerade udvar och holmar som möjliggjorde kolonisering längs ett långsträckt nord-sydligt näs. I dessa trakter har bland stenålderslokalerna Sommaränge skog, Ryssgårdet och Brännpussen lokaliserats. Under efterföljande perioder har vattnet fortsatt att dra sig tillbaka för att under bronsålder- och yngre järnålder finnas kvar som sjöar i närområdet (Statens- Geologiska Undersökningar SGU, strandlinjekurvor).

Många gånger överensstämmer inte belägenheten för till exempel torplämningar i det historiska kartmaterialet med dess faktiska placering, varför det är viktigt att vara observant på att det kan framkomma spår av byggnader inom ett arbetsområde. Inte heller alla historiska lämningar finns upptagna i det historiska kartmaterialet.

Enligt Kulturmiljöregistret finns i norra delen av utredningsträckan inga kända by/gårdstomter registrerade i nära anslutning till utredningsområdet. Strax väster om arbetsyta nr 139 och nr 140 ligger Lundkvarn som idag är bebott. Enligt det historiska kartmaterialet (figur 6) och enligt ortnamnsregistret (ISOF arkivkort 2 362 313) har det i Lundkvarn vid Sävstabäcken stått en kvarn, vilken gett namnet åt Lundkvarn. Exakt var kvarnen stått är okänt då ingen inventering inom fastigheten vid Lundkvarn har utförts. På östra sidan om E4:an ligger Fasma by med anor från år 1316 som enligt ortnamnsregistret också hyst en kvarn (ISOF arkivpost 2 361 619 och 2 361 605). Fasma by finns inte registrerad i Kulturmiljöregistret då platsen idag är bebodd. Ingentdera platser berör och påverkar aktuell utredning, men tolkas som antikvariskt intressanta.

I den södra delen av den första av de två utredningssträckorna, det vill säga i anslutning till arbetsyta nr 145 finns enligt Kulturmiljöregistret flera bebyggelselämningar registrerade (L1942:8484, L1942:8546, L1942:8623, L1942:8624 och L1942:5093) (figur 4). Lämningsarna utgörs av torplämningar och husgrunder som utifrån historiska kartor och arkeologiska insatser har lokaliserats. En av dessa byggnadslämningar (L1942:8623) är belägen cirka 200 meter från arbetsyta nr 145 finns med på 1758 års ägomätningsskarta (akt B63-12:2) och lokaliserades i samband med inventeringen år 2022 och 2023. Byggnadslämningen har tolkats utgöra resterna av torpet Björsgrind (Stjärna et al. 2023:62) med äldsta belägg från år 1736 (ISOF arkivpost 2 361 390). Trots förekomst av flera bebyggelselämningar i den södra delen längs de två utredningssträckorna har inga byggnadslämningar påträffats inom några av de berörda arbetsytorna. På 1774 års storskifteskarta kan ses att marken runtom arbetsytorna nr 162 och nr 163 utgörs av skogshagar och åkergården. I den delen av sträckan tillhörande Labbo socken (figur 7).

Arbetsytorna

Nedan följer en redovisning av de olika arbetsytorna, från norr till söder och resultaten från utredningsschaktningen. De schakt inom vilka anläggningar påträffats och som varit av antikvariskt intresse redovisas mer utförligt med beskrivning i text och med karta. Samtliga schakt och anläggningar redovisas i schakttabell och anläggningstabell (bilaga 1 och 2) Sammantaget har nio arbetsytor genomgått arkeologisk utredning etapp 1 och 2, vilket resulterat i att det inom tre arbetsytor (arbetsytorna nr 142, nr 144 och nr 145) framkommit tidigare okända fornlämningar.

Arbetsyta nr	Yta i m ²	Antal grävda schakt	Mängden grävda m ² i procent	Antikvarisk status och nya registrerade KMR-nummer
139	9150	12	2,7	
140	10 200	8	2	
141	8500	12	2,2	
142	6700	23	2,4	Fornlämning L2026:882
143	11 000	8	1	
144	6700	6	1,9	Fornlämning L2026:883
145	10 150	11	3	Fornlämning L2026:884
162	6350	10	2	
163	10 050	10	2	

Tabell 1. Sammanställning av berörda arbetsytor med antal grävda schakt, antal grävda m² per arbetsyta, mängden grävd yta i procent samt nya registrerade fornlämningar i Kulturmiljöregistret (KMR). Arbetsytornas nummer följer den ordning som specificerades i förfrågningsunderlaget, vilket betyder att arbetsyta nr 139 är belägen i norra delen längs utredningsområdet och arbetsyta nr 163 är belägen i södra delen längs utredningsområdet.



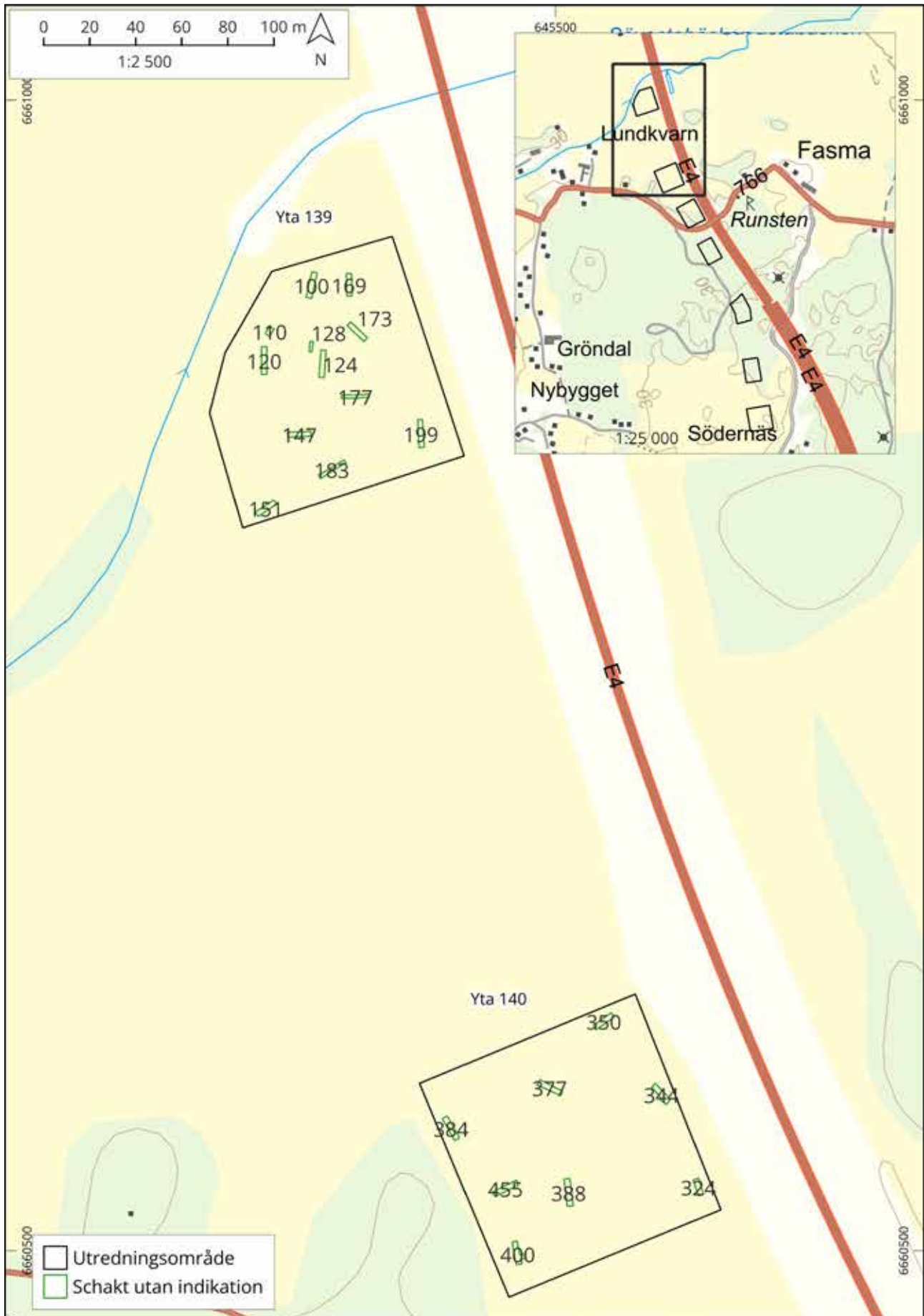
Figur 5. Karta med strandlinjerna under yngre stenålder, bronsålder och yngre järnålder (vikingatid). Längst upp i norr kan ses Sommaränge skog. Mellan de två sträckorna vid Onslunda ligger Ryssgårdet och längst i söder ligger Brännpussen. Skala 1:35 000.



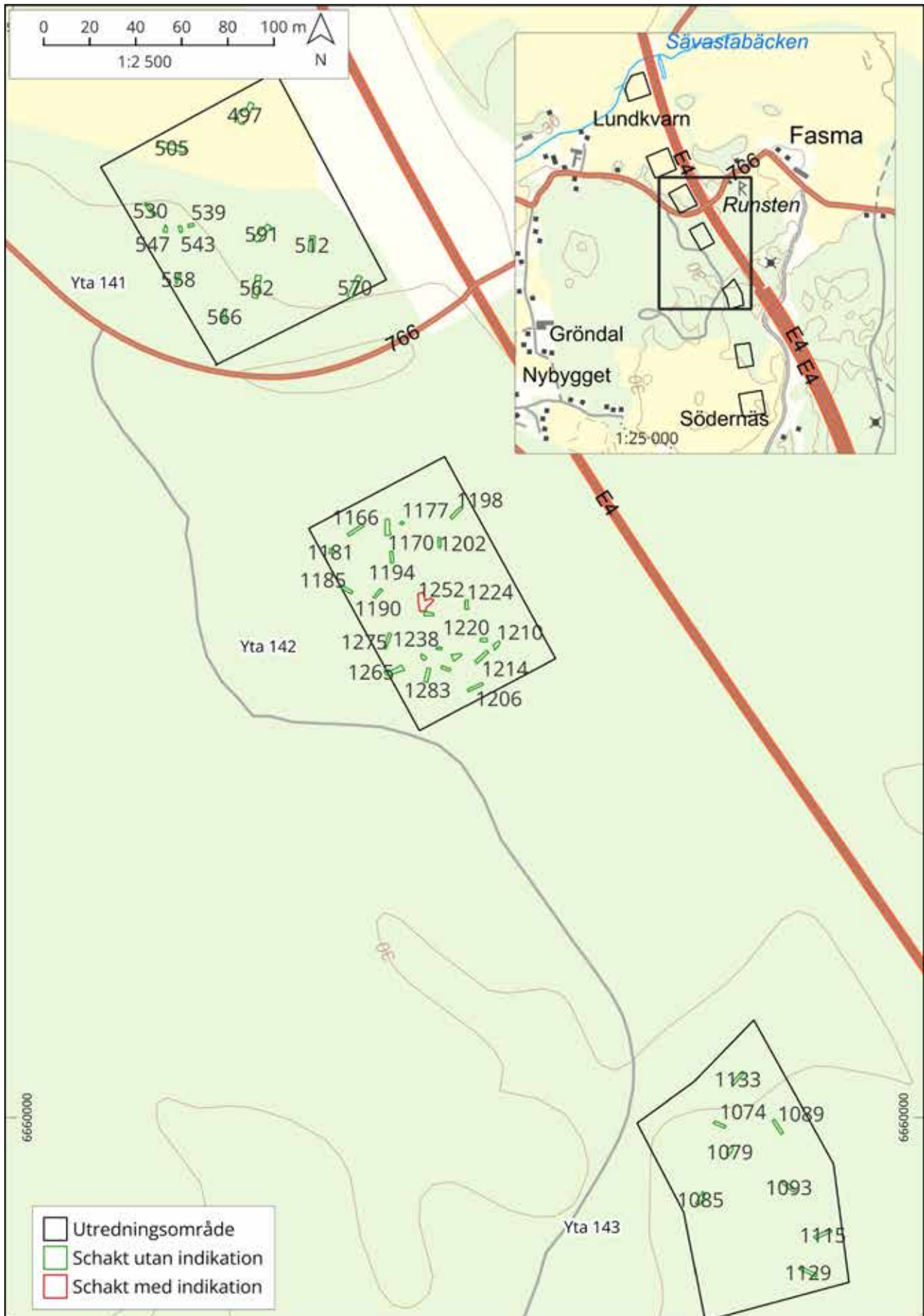
Figur 6. 1794 års arealavmätningsskarta (akt 03-ten-28). Innanför cirkeln kan läsas qvarn alternativt quarn som indikerar att det i närområdet stått en kvarn. Skala 1:3000.



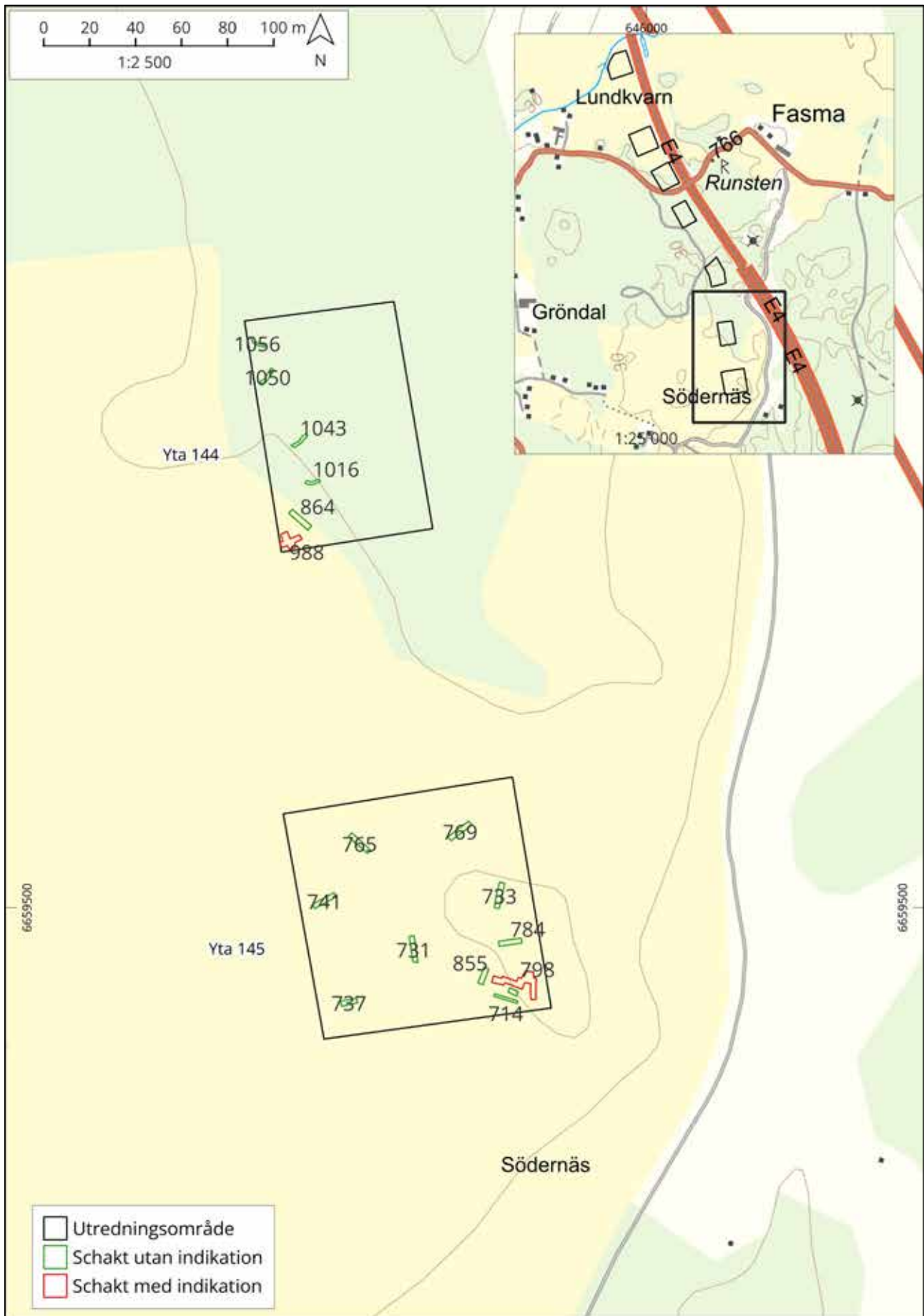
Figur 7. 1774 års storskifteskarta (akt 03-ten-4) med arbetsytorna nr 162 och nr 163 belägna längst ner i södra delen av utredningsområdet. Skala 1:5000.



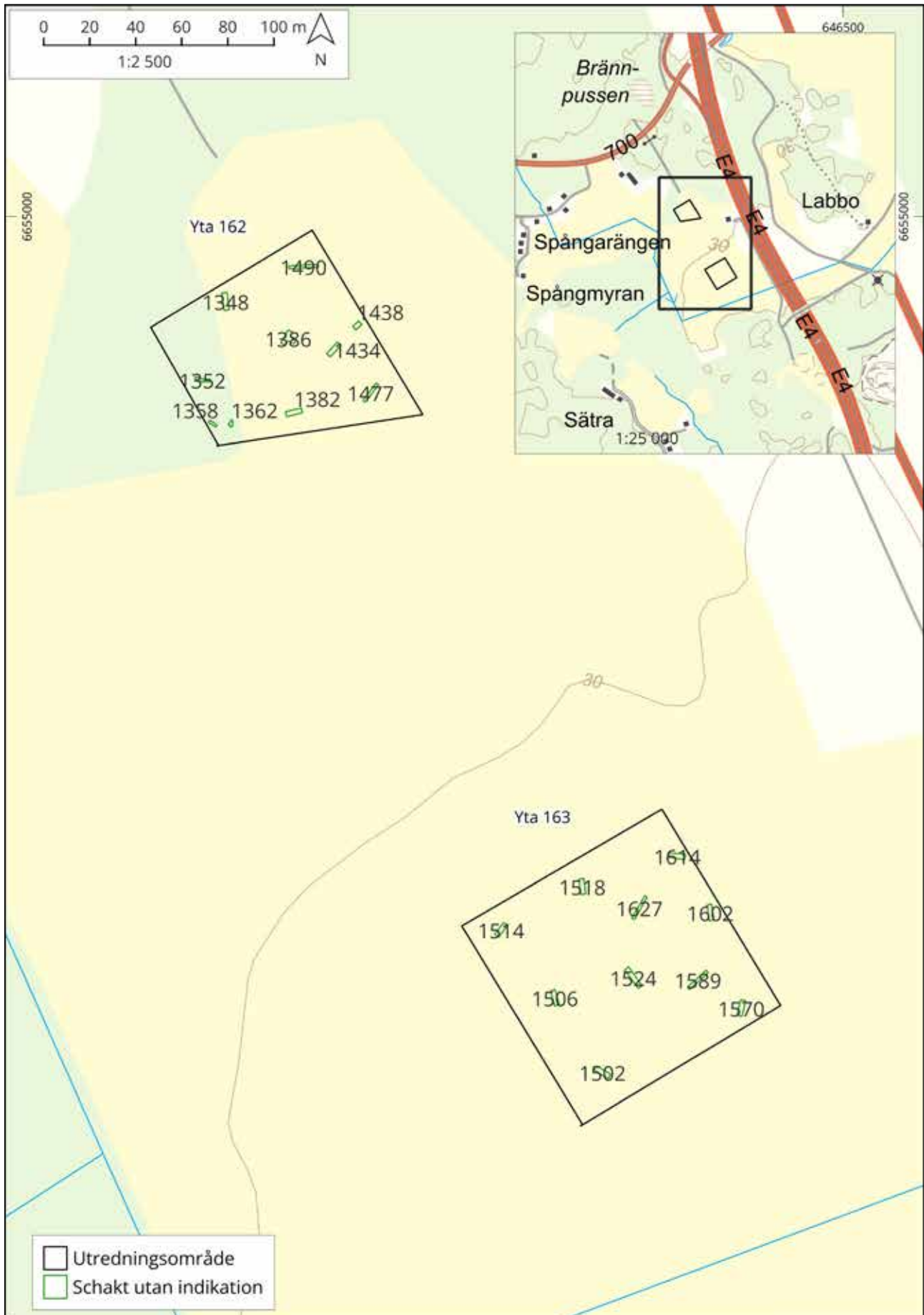
Figur 8. Schaktplan. Norra delen av utredningsområdet med arbetsytorna nr 139 och nr 140. Skala 1:2500. Infälld karta 1:25 000.



Figur 9. Schaktplan över arbetsytorna nr 141, nr 142 och nr 143 längs utredningssträckan. Skala 1:2500. Infädd karta 1:25 000.



Figur 10. Schaktplan över arbetsytorna nr 144 och nr 145 längs utredningssträckan. Skala 1:2500. Infälld karta 1:25 000.



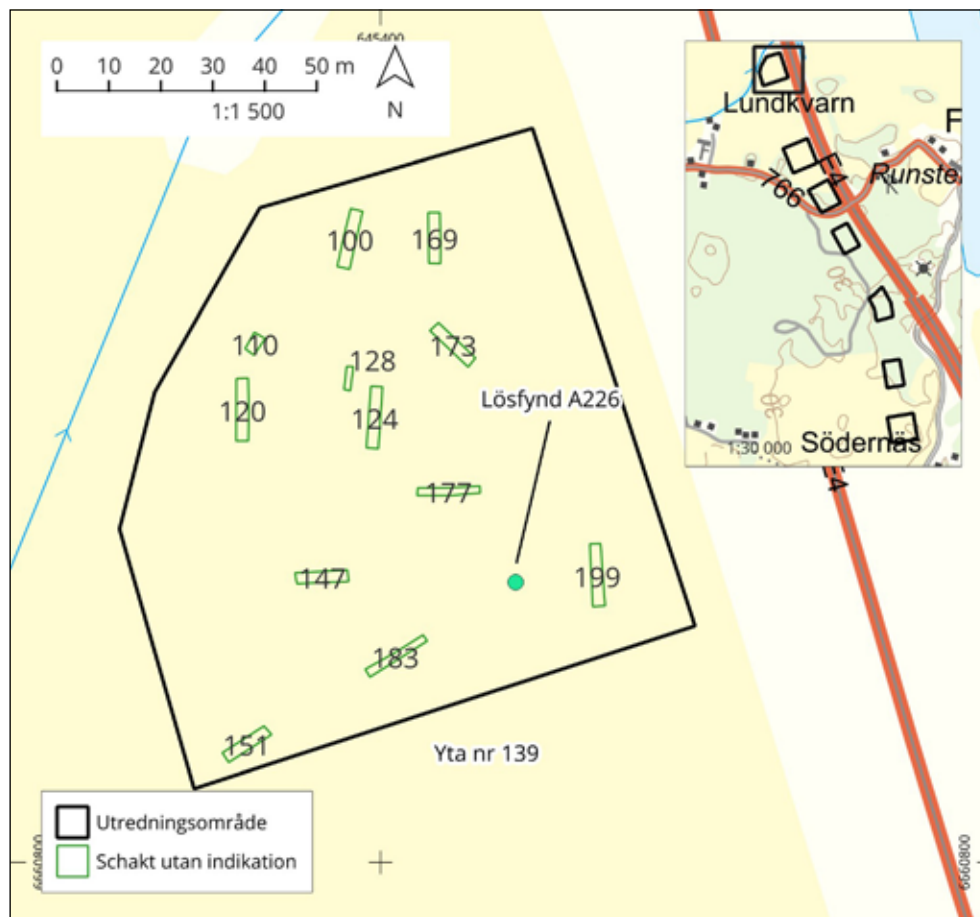
Figur 11. Schaktplan över arbetsytorna nr 162 och nr 163 längs utredningssträckan. Skala 1:2500. Infälld karta 1:25 000.

LUNDKVARN-SPÅNGARÄNGEN, ARBETSYTA NR 139

Schakt: 100,110, 120,124, 128, 147, 151, 169,173, 177, 183, 199

Utredningsschaktningen anpassades till miljön och strävade efter att täcka in så stor del av ytan som möjligt.

Arbetsyta nr 139 låg beläget längst upp i norra delen av utredningsträckan. Sammantaget uppgick arbetsytan till 9150 kvadratmeter åkermark inom vilken tolv sökschakt grävdes om cirka 252 kvadratmeter, vilket motsvarar cirka 2,7 % av ytan (figur 8, tabell 1). Underlaget inom arbetsytan utgörs av matjord med inslag av silt och lera och en undergrund av lera med siltiga inslag. I sju av schakten har under matjordslagret framkommit diken som antyder att marken varit i behov av dränering. I åkermarken mellan schakt 183 och 199 framkom ett lösfynd i form av en slip/malsten (F226) (figur 13). Inga anläggningar eller lager påträffades. Inga prover togs.



Figur 12. Karta över arbetsyta nr 139 och plats för lösfynd F226. Skala 1:1500. Infälld karta 1:30 000.



Figur 13. En trasig slip/malsten i bergart. Lösfynd F226 från arbetsyta nr 139.

LUNDKVARN-SPÅNGARÄNGEN, ARBETSYTA NR 140

Schakt: 324, 344, 350, 377, 384, 388, 400, 455

Utredningsschaktningen anpassades till miljön och strävade efter att täcka in så stor del av ytan som möjligt.

Arbetsyta nr 140 låg beläget strax söder om arbetsyta nr 139 i norra delen av utredningsträckan. Sammantaget uppgick arbetsytan till 10 200 åkermark inom vilken åtta sökschakt grävdes om cirka 214 kvadratmeter, vilket motsvarar cirka 2 % av ytan (figur 8, tabell 1). Underlaget inom arbetsytan utgörs av matjord med inslag av silt och lera och en undergrund av lera med siltiga inslag. I två av schakten har under matjordslagret framkommit diken som antyder att marken i södra delen varit i visst behov av dränering. Inga anläggningar eller lager påträffades. Inga fynd påträffades. Inga prover togs.

LUNDKVARN-SPÅNGARÄNGEN, ARBETSYTA NR 141

Schakt: 497, 505, 512, 530, 539, 543, 547, 558, 562, 566, 570, 591

Utredningsschaktningen anpassades till miljön och strävade efter att täcka in så stor del av ytan som möjligt.

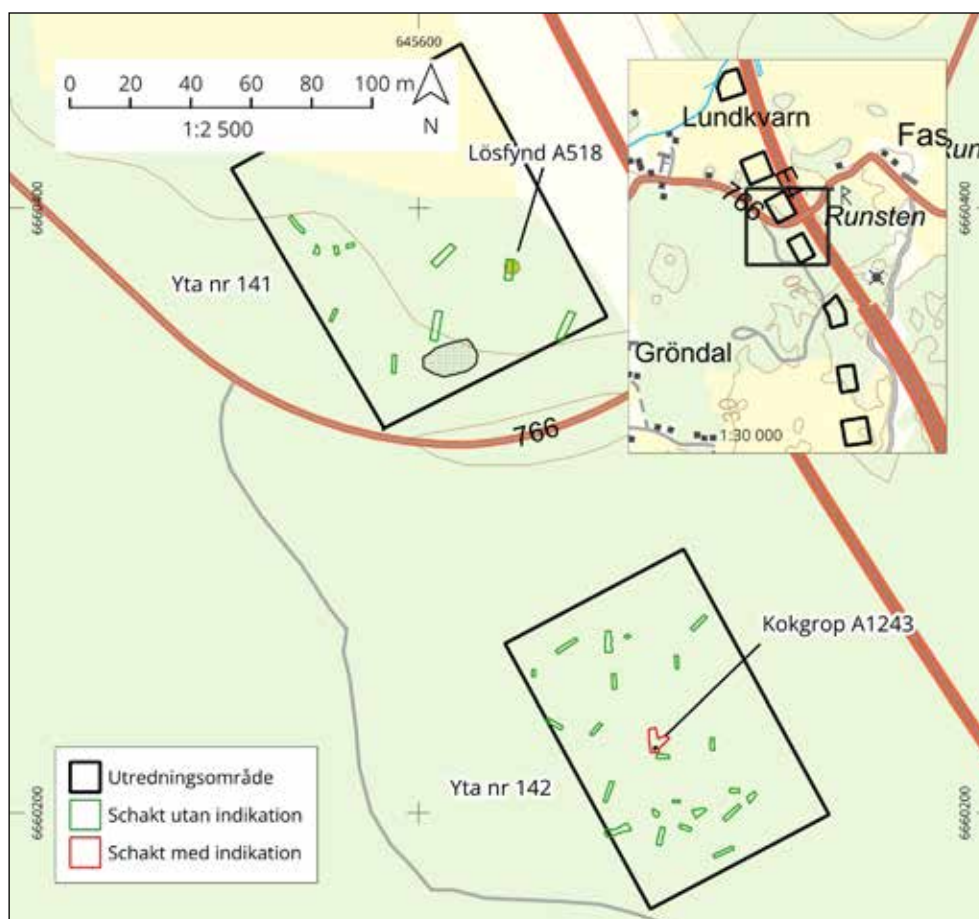
Arbetsyta nr 141 låg beläget strax söder om arbetsyta nr 140 i norra delen av utredningsträckan vid Kalvsveden som utgör gammal betesmark. Sammantaget uppgick arbetsytan till 8500 åkermark inom vilken tolv sökschakt grävdes om cirka 183,4 kvadratmeter, vilket motsvarar cirka 2,2 % av ytan (figur 9, tabell 1). Arbetsytan låg till stora delar belägen i gles blandskog. Underlaget inom arbetsytan utgörs av matjord med inslag av silt och lera och av skogsförna som ställvis var riklig med rötter. Undergrunden bestod av lera med siltiga inslag. I två av schakten har under matjordslagret framkommit diken som antyder att marken i östra delen varit i visst behov av dränering. I schakt 512 beläget i östra delen av arbetsytan framkom i matjordslagret mindre inslag av bränd lera och mindre mängder skärvig samt skörbränd sten. Emellertid påträffades inga anläggningar eller lager i schaktet. Tvärs över schaktet framkom ett stråk med sannolikt recenta mindre pinnhål och ett lösfynd i form av en kindtand från ett vuxet nötkreatur påträffades (F518) (bilaga 3). Tandens kommer sannolikt från ett betande nötkreatur som hållits inom betesmarken. I södra delen av arbetsytan noterades en hög med röjningsten. Till en början tolkades stenhögen kunna vara samtida med den viadukt som löper tvärs över E4:an som byggdes i början av 2000-talet. Emellertid kan stenhögen ses på en svartvit flygbild tagen över området omkring år 1960 (Lantmäteriet-min karta). Inga övriga fynd påträffades. Inga prover togs.

LUNDKVARN-SPÅNGARÄNGEN, ARBETSYTA NR 142

Schakt: 1166, 1170, 1177, 1181, 1185, 1190, 1194, 1198, 1202, 1206, 1210, 1214, 1220, 1224, 1230, 1234, 1238, 1252, 1260, 1265, 1275, 1279, 1283

Utredningsschaktningen anpassades till miljön och strävade efter att täcka in så stor del av ytan som möjligt.

Arbetsyta nr 142 låg beläget strax söder om arbetsyta nr 141 i den centrala delen längs den längre av de två utredningssträckorna. Stora delar av arbetsytan utgjordes av moränblockig barrskog genomsprängd av branta kullar och åsar. Sammantaget uppgick arbetsytan till 6700 kvadratmeter inom vilken 23 sökschakt grävdes om cirka 164 kvadratmeter, vilket motsvarar cirka 2,4 % av ytan (figur 9, tabell 1). Underlaget inom arbetsytan utgjordes av förna och mossa med en undergrund av mörkgrå silt med inslag av sten. I schakt 1252 beläget relativt centralt inom arbetsytan, mellan två branta moränblockiga kullar framkom en anläggning i form av en kokgrop A1243 (figur 14 och 15). Kokgropen har registrerats som en ny fornlämning med lämningsnummer L2026:882 i Kulturmiljöregistret. Inga fynd påträffades. Inga prover togs.



Figur 14. Karta med lösfynd F518 inom arbetsyta nr 141 och den framschaktade kokgropen A1243 inom arbetsyta nr 142. Skala 1:2500. Infälld karta 1:30 000.

Fornlämning L2026:882 Kokgrop

Inom arbetsyta nr 142 har en kokgrop (A1243) påträffats i schakt 1252. Kokgropen var oval i plan och mätte cirka 1×0,8 meter. Innehållet utgjordes av skärvig och skörbränd sten, vilka var mellan 0,05–0,15 meter stora och hade inslag av kolfragment längs den norra sidan. Nedgrävningen var skålförmad och djupet 0,25 meter. Lämningen är sannolikt avgränsad. Schakt grävdes på alla plana ytor runtom kokgropen och där grävmaskin kunde komma åt att gräva. Kokgropen är undersökt till cirka 50 % och finns kvar.



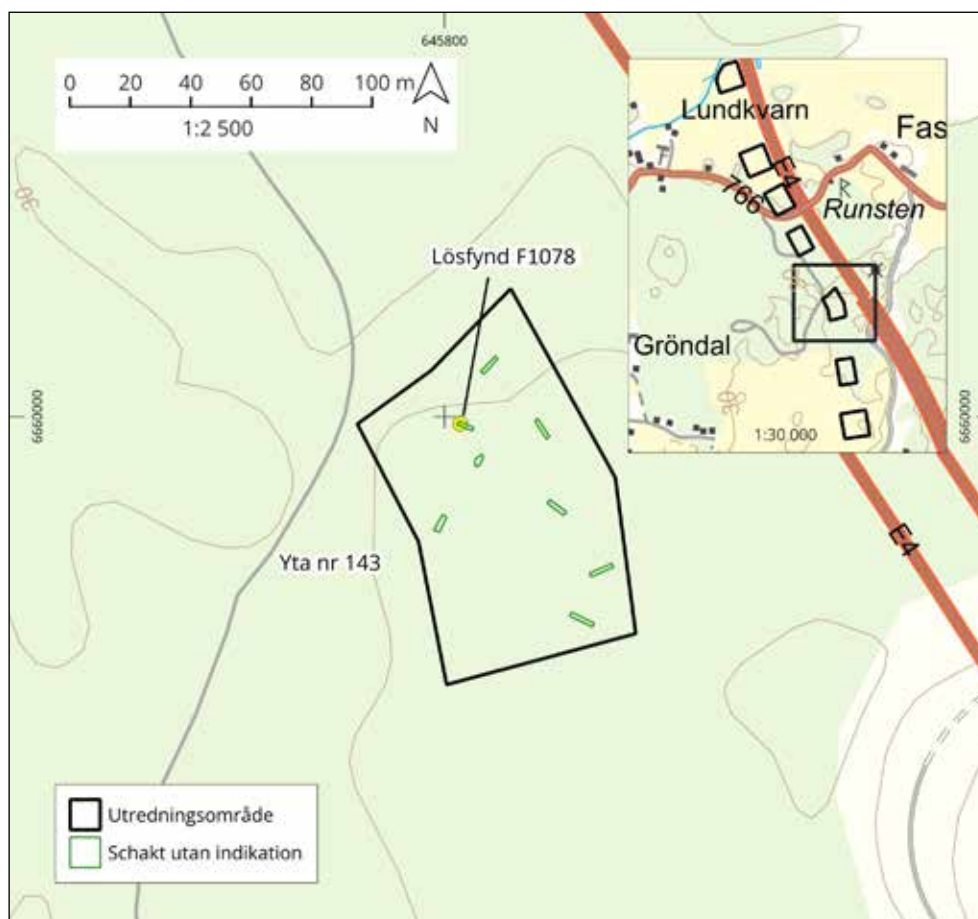
Figur 15. Kokgrop A1243 i schakt 1252 inom arbetsyta nr 142. Foto från söder.

LUNDKVARN-SPÅNGARÄNGEN, ARBETSYTA NR 143

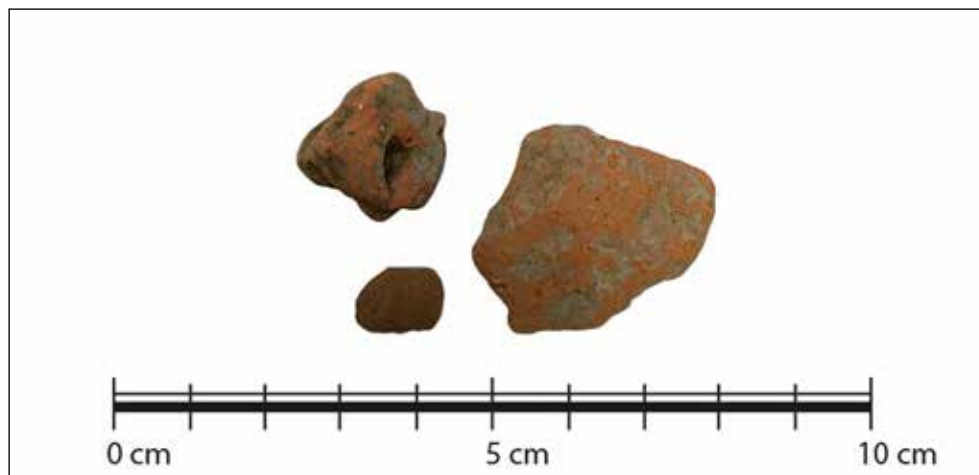
Schakt: 1074, 1079, 1085, 1089, 1093, 1115, 1129, 1133

Utredningsschaktningen anpassades till miljön och strävade efter att täcka in så stor del av ytan som möjligt.

Arbetsyta nr 143 låg beläget söder om arbetsyta nr 142 och utgjordes till största delen av gammal skog med stora områden av flyttblock som medförde att sökschakten grävdes där det var möjligt att komma fram. Sammantaget uppgick arbetsyta nr 143 till 7100 kvadratmeter inom vilken åtta sökschakt grävdes om cirka 73 kvadratmeter, vilket motsvarar cirka 1 % av ytan (figur 9, tabell 1). Underlaget inom arbetsytan utgjordes av förna och mossa med en undergrund av lerig silt och stenig morän. I schakt 1074 framkom i den leriga silten enstaka fragment av bränd lera (F1078). Inga övriga fynd påträffades. Inga anläggningar eller lager påträffades. Inga prover togs.



Figur 16. Karta över arbetsyta nr 143. Punkten visar var fragmenten med bränd lera framkom (F1078). Skala 1:2500. Infälld karta 1:30 000.



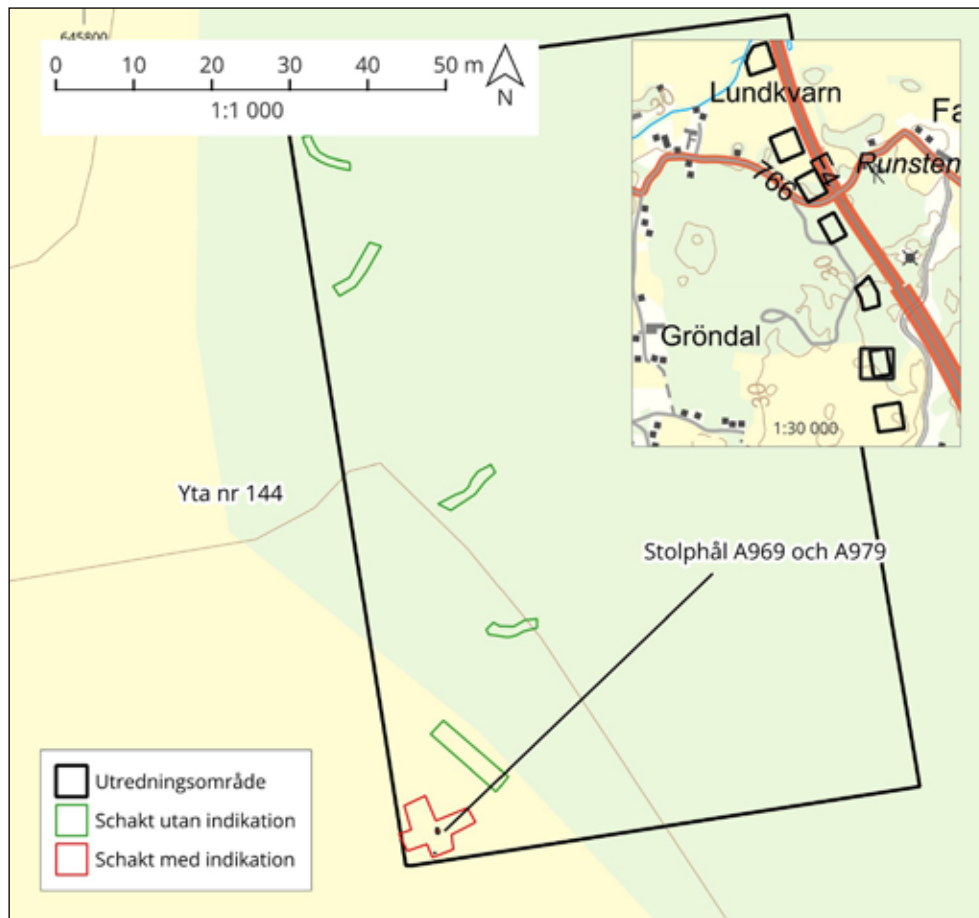
Figur 17. Tre fragment bränd lera F1078 som påträffades i schakt 1074 inom arbetsyta nr 143.

LUNDKVARN-SPÅNGARÄNGEN, ARBETSYTA NR 144

Schakt: 864, 988, 1016, 1043, 1050, 1056

Utredningsschaktningen anpassades till miljön och strävade efter att täcka in så stor del av ytan som möjligt.

Arbetsyta nr 144 var den nästsista arbetsytan att utreda längs den längre av de två utredningssträckorna. Sammantaget uppgick arbetsyta nr 144 till 6700 kvadratmeter, men där cirka 4300 kvadratmeter utgjordes av tät skog och närmast kompakt yta med flyttblock, vilka begränsade framkomligheten för grävmaskinen. Detta i sin tur medförde att endast den västra samt sydvästra delen av arbetsytan genomgick sökschaktning. Den västra delen utgjordes av ett skogsbryn och sannolikt igenväxande äldre åker och den sydvästra delen av åkermark. Inom arbetsytan har 6 sökschakt om sammantaget cirka 130 kvadratmeter grävts, vilket motsvarar cirka 1,9 % av ytan (figur 10, tabell 1). Underlaget i åkermarken utgjordes av matjord med en undergrund av grå alternativt gråbeige lera. Underlaget i skogsbrynet utgjordes av gräs och mossa följt av sandig silt med emellanåt inslag av sten med en undergrund av lera och siltig lera. I den sydvästra delen av arbetsytan framkom i åkermarken i schakt 988 två stolphål A969 och A979 (figur 19 och 20). Stolphålen har registrerats som en ny fornlämning i form av boplatslämning möjlig med lämningsnummer L2026:883 i Kulturmiljöregistret. Fornlämningen har avgränsats inom arbetsytan, men tolkas möjligen kunna fortsätta utanför berörd arbetsyta i annat väderstreck, förslagsvis mot söder och/eller mot sydöst.



Figur 18. Karta över arbetsyta nr 144 med stolphål A969 och A979 belägna i det sydvästra delen av arbetsytan. Skala 1:1000. Infälld karta skala 1:30 000.

Fornlämning L2026:883 Boplatslämning övrig

Inom arbetsyta nr 144 har två stolphål påträffats i schakt 988, beläget i den sydvästra delen av arbetsytan. Stolphål A969 var ovalt i plan och mätte 0,7×0,5 meter. Nedgrävningen var skålförmad och fyllningen bestod av brun siltig lera. Djupet var 0,25 meter. Stolphål A979 var runt till formen och mätte 0,2 meter i diameter. Nedgrävningen var skålförmad och fyllningen bestod av brun siltig lera. Djupet var 0,15 meter. Stolphålen är undersökta till 50 % och finns kvar.



Figur 19. Stolphål A969 i schakt 988 inom arbetsyta nr 144. Foto från väst.



Figur 20. Stolphål A979 i schakt 988 inom arbetsyta nr 144. Foto från väst.

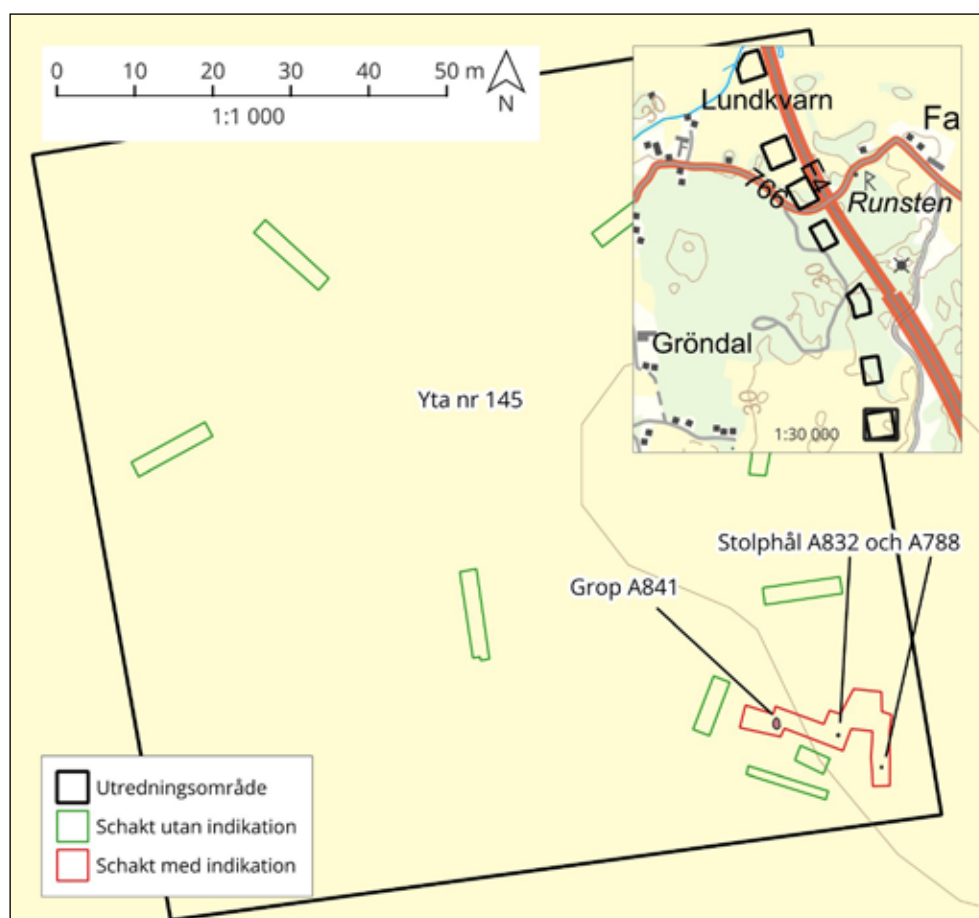
LUNDKVARN-SPÅNGARÄNGEN, ARBETSYTA NR 145

Schakt: 714, 731, 733, 737, 741, 765, 769, 784, 798, 851, 855

Utredningsschaktningen anpassades till miljön och strävade efter att täcka in så stor del av ytan som möjligt.

Arbetsyta nr 145 utgjorde den sista arbetsytan att utreda längs den längre av de två utredningssträckorna. Sammantaget uppgick arbetsyta nr 145 till 10 150 kvadratmeter inom vilken elva sökschakt grävdes om cirka 311 kvadratmeter, vilket motsvarar cirka 3 % av ytan (figur 10, tabell 1). Inom arbetsytan finns en åkerholme som inte undersöktes då sådana områden klassas som biotopskyddsområden enligt Naturvårdsverket (Naturvårdsverket-biotopskyddsområden). Underlaget inom arbetsytan utgjordes av matjord med en undergrund av lerig silt. I fem schakt har diken påträffats under matjorden, vilket antyder att marken varit i behov dränering.

I den sydöstra delen av arbetsytan framkom i åkermarken i schakt 798 två stolphål A788 och A832 (figur 22 och 23) och en grop med sten A841 (figur 24). Stolphålen och gropen har registrerats som en ny fornlämning i form av boplatzlämning möjlig med lämningsnummer L2026:884 i Kulturmiljöregistret. Fornlämningen har avgränsats inom arbetsytan, men tolkas möjligen kunna fortsätta utanför berörd arbetsyta i annat väderstreck, förslagsvis mot söder och/eller mot sydöst. Inga fynd påträffades. Inga prover togs.



Figur 21. Karta över arbetsyta nr 145 med stolphål A788, A832 och grop A841 belägna i den sydöstra delen inom arbetsytan. Skala 1:1000. Infälld karta 1:30 000.

Fornlämning L2026:884 Boplatslämning övrig

Inom arbetsyta nr 145 har två stolphål och en grop med stenar påträffats i schakt 798, beläget i den sydöstra delen av arbetsytan. Stolphål A788 var runt i plan och mätte 0,37 meter i diameter. Fyllningen bestod av grå lerig silt och innehöll enstaka kolfragment. Djupet var 0,2 meter. Stolphål A832 var runt i plan och mätte 0,4 meter i diameter. Nedgrävningen var skålförmad och fyllningen bestod av gråbrun lerig silt. Djupet var 0,13 meter. Gropen med sten A841 var oval i plan och mätte cirka 1,4×0,65 meter. Nedgrävningen var skålförmad och centralt i gropen fanns stenar i storleken cirka 0,15×0,13 meter. Fyllningen bestod av brun lera med mindre inslag av kolfragment och bränd lera. Djupet var 0,42 meter. Stolphålen och gropen är undersökta till 50 % och finns kvar.

Stolphålen och gropen har registrerats som en ny fornlämning i form av boplatslämning övrig med lämningsnummer L2026:884 i Kulturmiljöregistret. Fornlämningen har avgränsats inom arbetsytan, men tolkas möjligen kunna fortsätta utanför utredningsområdet i annat väderstreck, förslagsvis mot söder och/eller mot sydväst.



Figur 22. Stolphål A788 i schakt 798 inom arbetsyta nr 145. Foto från söder.



Figur 23. Stolphål A832 i schakt 798 inom arbetsyta nr 145. Foto från söder.



Figur 24. Grop A841 i schakt 798 inom arbetsyta nr 145. Foto från öst.

LUNDKVARN-SPÅNGARÄNGEN, ARBETSYTA NR 162

Schakt: 1348, 1352, 1358, 1362, 1382, 1386, 1434, 1438, 1477, 1499

Utredningsschaktningen anpassades till miljön och strävade efter att täcka in så stor del av ytan som möjligt.

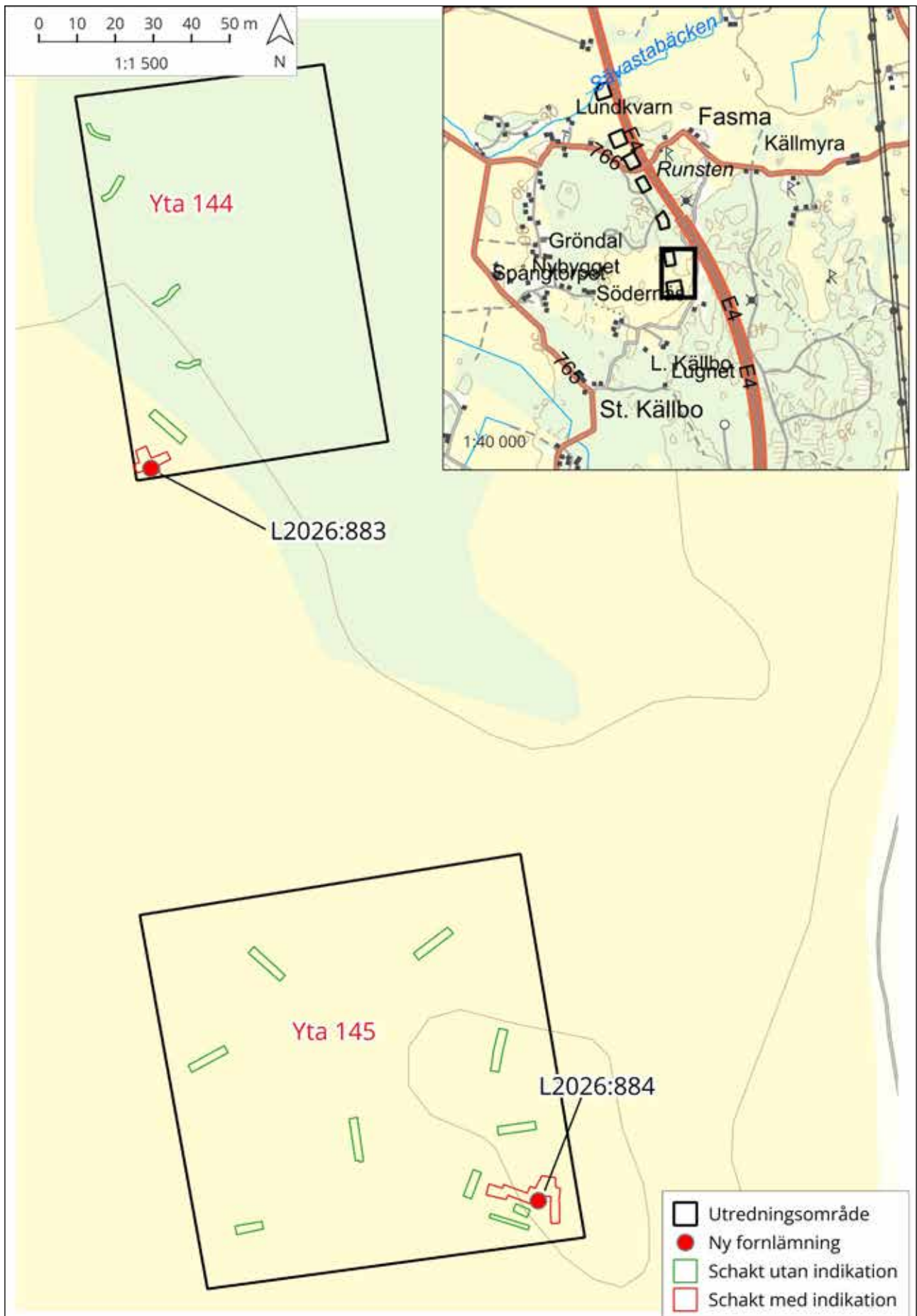
Arbetsyta nr 162 och arbetsyta nr 163 ingår i den kortare utredningsträckan belägen i den södra delen av utredningsområdet. Sammantaget uppgick arbetsyta nr 162 till 6350 kvadratmeter inom vilken 10 sökschakt grävdes om cirka 127,4 kvadratmeter, vilket motsvarar 2 % av ytan (figur 11, tabell 1). Västra delen av ytan bestod av skog om sammantaget cirka 850 kvadratmeter. Resterande del av ytan utgjordes av åkermark. Underlaget inom skogspartiet bestod av förna och mossa följt av myllig silt med en undergrund av silt med inslag av lera. Underlaget inom åkermarken utgjordes av matjord, myllig silt med en undergrund av lera och silt. Utöver en samling sten i skogsbrynet, vilka bedömdes vara yngre röjningssten, påträffades inga anläggningar, lager eller fynd. Inga prover togs.

LUNDKVARN-SPÅNGARÄNGEN, ARBETSYTA NR 163

Schakt: 1502, 1506, 1514, 1518, 1524, 1570, 1589, 1602, 1614, 1627

Utredningsschaktningen anpassades till miljön och strävade efter att täcka in så stor del av ytan som möjligt.

Arbetsyta nr 163 ingår i den kortare utredningsträckan belägen i den södra delen av utredningsområdet. Sammantaget uppgick arbetsyta nr 163 till 10 050 kvadratmeter inom vilken 10 sökschakt grävdes om cirka 127,4 kvadratmeter, vilket motsvarar 2 % av ytan (figur 11, tabell 1). Underlaget utgjordes av myllig matjord med en undergrund av lera med inslag av sten. Inga anläggningar, lager eller fynd påträffades. Inga prover togs.



Figur 26. Karta med de nya fornlämningarna L2026:883 och L2026:884. Skala 1:1500. Infälld karta skala 1:40 000.

UTVÄRDERING AV RESULTATEN

I FÖRHÅLLANDE TILL UNDERSÖKNINGSPLANEN

Uppdraget har genomförts utan avvikelser från syftet eller metoder som har redovisats i undersökningsplanen, vilket innebär att den undersökningsplan och kostnadsberäkning som upprättades inför den arkeologiska utredningen etapp 1 och 2 har följts. En smärre avvikelse finns i det att vissa delar av utredningsområdena inte var tillgängliga för schaktning då det antingen var för tät skog eller att stora ytor flyttblock blockerade framkomligheten för arkeologer och grävmaskin. Shapefiler för grävda ytor, nya fornlämningar inom respektive utredningsområde där sådana framkommit har laddats upp i Kulturmiljöregistret (KMR).

TEKNISKA OCH ADMINISTRATIVA UPPGIFTER

Län	Uppsala
Kommun	Uppsala
Landskap	Uppland
Socken	Tensta
Fastighet	Vansta 13:1, Fasma S:1, Tensta-Forsa 1:4, 13:1,
Lämningsnummer	L2026:882, L2026:883 och L2026:884
Lämningsstyp	Kokgrop, Boplatslämning övrig
Datering	
Typ av undersökning	Arkeologisk utredning etapp 1 och 2
Länsstyrelsens beslutsdatum	2025-06-04
Länsstyrelsens diarienummer	3734-2025
Ärendenummer i Fornreg	202500768
Arkeologgruppens projektnummer	P25025
Projektledning	Jhonny Thérus
Personal	Jhonny Therus, Rasmus Ohlsson, Tove Björk
Underkonsulter	
Undersökningstid	2025-08-20 t.o.m. 2025- 09-12
Utredd yta	1661 m ²
Utredd volym	649 m ³
Inmätningsteknik	RTK-GPS
Koordinatsystem	SWEREF 99TM
Läge och koordinater	J133-1212a69 och J133-1211a69 ekonomiska kartan 6660282, 645634 och 6654818, 646323 SWEREF 99TM
Höjdsystem	RH 2000
Arkiv	Dokumentationsmaterialet är digitalt och består av inmätningar, skriftlig dokumentation och fotografier. Det förvaras i väntan på nationell databas hos Arkeologgruppen. Huvuddokumentationen består av rapporten som finns uppladdad i Fornsök.
Digitalt arkiv	Som ovan
Fynd	Samtliga fynd som påträffades under utredningen har dokumenterats, fotograferats och därefter gallrats

REFERENSER

Litteratur

- Eriksson, Thomas & Östling, Anna 2005. *Ryssgården i Onslunda. Ett fornlämningskomplex från senneolitikum till och med 1700-talet med tyngdpunkt i bronsålder Väg E4, sträckan Uppsala-Mehedeby Uppland, Tensta socken, Onslunda 5:1 och 3:1, RAÄ 435. Arkeologisk undersökning.*
- Forsman, C. & Victor, H. 2007. *Sommaränge Skog. Begravningar, ritualer och bebyggelse från senneolitikum, bronsålder och folkvandringstid. Rapport del 1: de förhistoriska lämningarna vid Sommaränge skog, RAÄ 211, Viksta sn, Uppland. SAU Skrifter 18.*
- Nilsson, M. L. 2004. *Arkeologisk förundersökning och särskild arkeologisk undersökning. Brännpussen - en mellanneolitisk kustboplats. Väg E4, Uppsala-Mehedeby, Uppland, Tensta socken, Tensta-Forsa 1:4, RAÄ 436. Riksantikvarieämbetet Avdelningen för arkeologiska undersökningar, UV Gal, Rapport 2004:2.*
- Stjärna, T. et al. 2023. *Uppsalapaketen arkeologisk inventering. Inför uppförandet av två nya kraftledningar mellan Mehedeby och Odensala och en 220 Kv ledning mellan Bredåker-Jälla. Tierp, Uppsala, Knivsta och Sigtuna kommuner, Uppsala och Stockholms län.*
<https://www.svk.se/siteassets/2.utveckling-av-kraftsystemet/transmissionsnatet/utbyggnadsprojekt/mehedeby-jalla/gemensamma-dok-mkb/bilaga-4.3.-arkeologisk-inventering-inklusive-bilagor.pdf>
- Tham, W. 1850. *Beskrifning öfver Upsala län.* Stockholm.

Kartor och arkivmaterial

LANTMÄTERIET MIN KARTA

<https://minkarta.lantmateriet.se/>

LANTMÄTERIMYNDIGHETERNAS ARKIV

Arealavmätning 1794

Uppsala län, Tensta, Fasma

Akt 03-ten-28

Storskifte 1774

Uppsala län, Uppsala Labbo 1:1

Akt 03-ten-44

Digitala källor

KULTURMILJÖREGISTRET (KMR)

Riksantikvarieämbetets söktjänst (Fornsök) med alla kända registrerade fornlämningar och övriga kulturhistoriska lämningar i Sverige

<https://app.raa.se/open/fornsok/>

ORTNAMNSREGISTRET, INSTITUTET FÖR SPRÅK OCH FOLKMINNEN (ISOF)

<https://ortnamnsregistret.isof.se/place-names>

RIKSANTIKVARIÉÄMBETET (RAÄ)

Riksintresse för kulturmiljövården, Uppsala län (C)

Tensta socken

https://www.raa.se/app/uploads/2026/03/Uppsala-C_riksintressen.pdf

Sökdatum 2026-03-18

RIKSANTIKVARIÉÄMBETET. LISTA MED LÄMNINGSTYPER OCH ANTIKVARISK PRAXIS

<https://www.raa.se/app/uploads/2021/10/L%C3%A4mningstypslistan-5.0.pdf>

Sökdatum: 2026-03-18

SVERIGES GEOLOGISKA UNDERSÖKNING SGU

<https://apps.sgu.se/kartvisare/kartvisare-strandforskjutningsmodell.html>

Sökdatum: 2026-03-18

NATURVÅRDSVERKET

<https://www.naturvardsverket.se/amnesomraden/skyddad-natur/olika-former-av-naturskydd/biotopskyddsomraden/>

Sökdatum: 2026-03-18

FÖRTECKNING ÖVER FIGURER

- Figur 1 (föregående sida). Översiktskarta med aktuellt område inom grå cirkel. Skala 1:50 000 med instick i skala 1:1 000 000.
- Figur 2. Översiktskarta med aktuella utredningsområden (arbetsytor) som fyllda grå polygoner. Skala 1:50 000 med instick i skala 1:500 000.
- Figur 3. Plan över utredningsområdet med Riksintresse för kulturmiljövård och kända lämningar i när området. Utredningsområdet med arbetsytorna nr 139–145 är markerade som fyllda grå polygoner. I nordvästra delen kan ses Sommaränge. Skala 1:20 000.
- Figur 4. Plan över utredningsområdet med Riksintresse för kulturmiljövård och kända lämningar i när området. Utredningsområdet med arbetsyta nr 162 och nr 163 är markerade som grå polygoner. Vid Onslunda ligger Ryssgården och i söder ligger Brännpussen. Skala 1:20 000.
- Figur 5. Karta med strandlinjerna under yngre stenålder, bronsålder och yngre järnålder (vikingatid). Längst uppe i norr kan ses Sommaränge skog. Mellan de två sträckorna vid Onslunda ligger Ryssgården och längst i söder ligger Brännpussen. Skala 1:35 000.
- Figur 6. 1794 års arealavmätningsskarta (akt 03-ten-28). Innanför cirkeln kan läsas qvarn alternativt quarn som indikerar att det i närområdet stått en kvarn. Skala 1:3000.
- Figur 7. 1774 års storskifteskarta (akt 03-ten-4) med arbetsytorna nr 162 och nr 163 belägna längst ner i södra delen av utredningsområdet. Skala 1:5000.
- Figur 8. Schaktplan. Norra delen av utredningsområdet med arbetsytorna nr 139 och nr 140. Skala 1:2500. Infälld karta 1:25 000.
- Figur 9. Schaktplan över arbetsytorna nr 141, nr 142 och nr 143 längs utredningssträckan. Skala 1:2500. Infälld karta 1:25 000.
- Figur 10. Schaktplan över arbetsytorna nr 144 och nr 145 längs utredningssträckan. Skala 1:2500. Infälld karta 1:25 000.
- Figur 11. Schaktplan över arbetsytorna nr 162 och nr 163 längs utredningssträckan. Skala 1:2500. Infälld karta 1:25 000.
- Figur 12. Karta över arbetsyta nr 139 och plats för lösfynd F226. Skala 1:1500. Infälld karta 1:30 000.
- Figur 13. En trasig slip/malsten i bergart. Lösfynd F226 från arbetsyta nr 139.
- Figur 14. Karta med lösfynd F518 inom arbetsyta nr 141 och den framschaktade kokgropen A1243 inom arbetsyta nr 142. Skala 1:2500. Infälld karta 1:30 000.
- Figur 15. Kokgrop A1243 i schakt 1252 inom arbetsyta nr 142. Foto från söder.
- Figur 16. Karta över arbetsyta nr 143. Punkten visar var fragmenten med bränd lera framkom (F1078). Skala 1:2500. Infälld karta 1:30 000.
- Figur 17. Tre fragment bränd lera F1078 som påträffades i schakt 1074 inom arbetsyta nr 143.
- Figur 18. Karta över arbetsyta nr 144 med stolphål A969 och A979 belägna i det sydvästra delen av arbetsytan. Skala 1:1000. Infälld karta skala 1:30 000.
- Figur 19. Stolphål A969 i schakt 988 inom arbetsyta nr 144. Foto från väst.
- Figur 20. Stolphål A979 i schakt 988 inom arbetsyta nr 144. Foto från väst.
- Figur 21. Karta över arbetsyta nr 145 med stolphål A788, A832 och grop A841 belägna i den sydöstra delen inom arbetsytan. Skala 1:1000. Infälld karta 1:30 000.
- Figur 22. Stolphål A788 i schakt 798 inom arbetsyta nr 145. Foto från söder.
- Figur 23. Stolphål A832 i schakt 798 inom arbetsyta nr 145. Foto från söder.
- Figur 24. Grop A841 i schakt 798 inom arbetsyta nr 145. Foto från öst.
- Figur 25. Karta med ny fornlämning L2026:882. Skala 1:1500. Infälld karta skala 1:40 000.
- Figur 26. Karta med de nya fornlämningarna L2026:883 och L2026:884. Skala 1:1500. Infälld karta skala 1:40 000.

FÖRTECKNING ÖVER TABELLER

Tabell 1. Sammanställning av berörda arbetsytor med antal grävda schakt, antal grävda m² per arbetsyta, mängden grävd yta i procent samt nya registrerade fornlämningar i Kulturmiljöregistret (KMR). Arbetsytornas nummer följer den ordning som specificerades i förfrågningsunderlaget, vilket betyder att arbetsyta nr 139 är belägen i norra delen längs utredningsområdet och arbetsyta nr 163 är belägen i södra delen längs utredningsområdet.

FÖRTECKNING ÖVER BILAGOR

Bilaga 1. Schakttabell

Bilaga 2. Anläggningstabell

Bilaga 3. Fyndlista

BILAGOR

Bilaga 1. Schakttabell

Snr	Anl	Längd x Bredd/m	Djup/m	Matjordsdjup/m	Beskrivning
100		11,3x2,4	0,4		Gråbrun lerig silt 0,3 m. Undergrund utgörs av beigebrun lera. Dike under siltiga lagret.
110		3,2x2,4	0,35		Mörkbrun lerig silt 0,2 m. Relativt omrörda jordmassor. Ett dike i botten.
120		12x2,5	0,4	0,2	Matjord 0,2 m. Lerig silt, följt av brunbeigeflammig lera.
124		12x2,4	0,45	0,2	Matjord av lerig silt innehållandes ett fåtal fragment av tegel 0,2 m. Undergrund utgörs av ljusbrun lerig silt. Ett dike grävt i undergrunden.
128		4,5x1,3	0,4	0,2	Matjord 0,2 m. Gråbrun lerig silt 0,15 m. Undergrund utgörs av beigebrun lerig silt. Dike löper genom schaktet.
147		10x2,3	0,4	0,2	Matjord 0,2 m. Brunrå lerig silt 0,15 m. Undergrund utgörs av beigebrun lerig silt.
151		9,7x2,3	0,4		Grå lerig silt 0,18 m. Undergrund utgörs av beigeflammig lerig silt 0,2 m, inslag av ljusa lerklumpar. Underlaget förefaller omrört, med flacka stenlyft.
169		10x2,4	0,3–0,5	0,4	Matjord med inslag av lerig gråbrun silt 0,3–0,4 m. Undergrund utgörs av ljusbrun lerig silt.
173		10x2,4	0,45	0,3	Matjord med inslag av gråbrun siltig lera 0,3 m. Undergrund utgörs av beigeflammig lerig silt.
177		12x1,4	0,4	0,3	Matjord med inslag av gråbrun siltig lera 0,25–0,3 m. Undergrund utgörs av gråbeige siltig lera.
183		13x1,4	0,3–0,4	0,25	Matjord med gråbrun lerig silt och enstaka stenar 0,25 m. Undergrund utgörs av beigeflammig lerig silt. Två diken under matjorden.
199		10x2,4	0,4	0,3	Matjord med brunrå lerig silt ca 0,3 m. Undergrund utgörs av beigeflammig lerig silt. Ett smalt dike i botten.
324		8x2,4	0,4	0,2	Matjord med gråbrun lerig silt 0,2 m. Undergrund utgörs av ljusbeige siltig lera. Ett smalt dike under matjorden.
344		9,3x3,4	0,6	0,35	Mörkbrun matjord med lerig silt ca 0,35 m. Undergrund utgörs av beigeorangeflammig lerig silt. Schakt något breddat i väst.
350		9,5x2,5	0,35	0,3	Matjord med mörk gråbrun lerig silt ca 0,3 m. Undergrund utgörs av beigeorangeflammig siltig lera.
377		11x2,4	0,25–0,35	0,2	Matjord med gråbrun lerig silt 0,2 m. Undergrund utgörs av beigeflammig lera. Matjordslagret var tunnare här än i schakten längre österut.
384		11x2,4	0,35	0,25	Matjord med brun lerig silt innehållandes enstaka stenar 0,25 m. Undergrund utgörs av beigeflammig siltig lera.
388		12x2,4	0,4	0,35	Matjord med mörkbrun lerig silt 0,35 m. Undergrund utgörs av grönbeige siltig lera.

Snr	Anl	Längd x Bredd/m	Djup/m	Matjordsdjup/m	Beskrivning
400		10x2,3-4,2	0,55	0,3	Matjord med mörkbrun lerig silt 0,3 m. Undergrund utgörs av gråflammig lera som delvis övergår i rosa lera. Ett smalt dike i botten. Schaktet något breddat i öst.
455		11,5x2,4	0,4	0,35	Matjord med mörkbrun lerig silt ca 0,35 m. Undergrund utgörs av grågrönorangeflammig lera.
497		10x2-4,4	0,4	0,35	Matjord med mörkbrun lerig silt ca 0,35 m. Undergrund utgörs av grönbeigeflammig lera. Ett dike i botten av schaktet. Schakt något breddat i väst.
505		12x2,4	0,3	0,15	Matjord med brungrå lerig silt 0,15 m. Undergrund utgörs av ljusgrå lera med rosa inslag.
512		6,7x2,3	0,55	0,3	Matjord med brun lerig silt med inslag av ett fåtal fragment bränd lera 0,3 m. Brunsvart lerig silt med inslag av sprid skärvig sten 0,1-0,15 m. Schaktet genomkorsades av ett stråk med störhål, vilka tolkas som recenta. Lösfynd av en tand från nötkreatur i stråket (F518).
530		7x1,2-2	0,25		Beigebrun silt med inslag av humus i ytan 0,2 m. Beige silt med 0,2-0,4 m i diameter stora stenar.
539		2,5x1,3	0,3		Ljusbrun silt ca 0,2 m. Beige stenrik silt.
543		2,8x1,3	0,3		Tunn förna 0,15 m. Ljusbrun silt ovanpå beige silt med mycket sten.
547		2,7x1,3	0,2		Grästorv. Ljusbrun silt 0,1 m. Undergrund utgörs av rundad sten.
558		5x1,2	0,25-0,4		Skogsförna innehållandes rikligt med stenar av varierande storlek och rötter 0,2-0,3 m. Undergrund utgörs av ljus orangebrun stenig sandmorän.
562		10x2,4	0,4-0,5	0,4	Matjord av lerig silt 0,3-0,4 m. Undergrund utgörs av ljusbrun lerig silt.
566		6x1,3	0,4		Skogsförna innehållandes rikligt med rötter. Undergrund utgörs av ljus gråbrun lerig silt.
570		10x2,4	0,3	0,3	Matjord av lerig silt 0,3 m. Undergrund utgörs av siltig lera.
591		10x2,4	0,45	0,3	Matjord av lerig silt med enstaka fragment av bränd lera 0,3 m. I SV bestod undergrunden av ljusbeige siltig lera som i NÖ övergick till grå och brunspräcklig siltig lera. I toppen av undergrundsleran påträffades enstaka kolfragment.
714		12x1,3	0,5	0,3	Matjord av gråbrun silt 0,3 m. Undergrund utgörs av gråbeige lerig silt.
731		13x2,4	0,3	0,3	Matjord av brun silt 0,3 m. Undergrund utgörs av beigeflammig lerig silt. Två stenlyft och ett fåtal spår efter plog synliga mot undergrunden.
737		8x2,4	0,35	0,3	Matjord av brun lerig silt 0,3 m. Undergrund utgörs av gråbeige lerig silt.
741		13x2,4	0,35	0,3	Matjord av gråbrun lerig silt 0,3 m. Undergrund utgörs av beigeflammig lerig silt som i nordöst övergick i siltig lera. Matjordslagret var tunnare i sydväst.

Snr	Anl	Längd x Bredd/m	Djup/m	Matjordsdjup/m	Beskrivning
765		11x2,4	0,35	0,3	Matjord av brun lerig silt innehållandes enstaka fragment av bränd lera 0,3 m. Undergrund utgörs av grå siltig lera.
769			0,3	0,3	Matjord av brun lerig silt innehållandes enstaka fragment av tegel 0,3 m. Undergrund utgörs av grå lerig silt.
773		12x2,4	0,3–0,4	0,3	Matjord av gråbrun lerig silt innehållandes enstaka fragment av tegel 0,3 m. Undergrund av ljusgrå silt. Dike i nordväst-sydöstlig riktning mot undergrunden.
784		8x2,4	0,4	0,2–0,25	Matjord 0,2–0,25 m. Undergrund utgörs av gulbeige lerig silt.
798	788, 832, 841	13,6x11,5	0,3–0,5	0,2–0,25	Matjord av gråbrun lerig silt 0,2–0,25 m. Undergrund utgörs av gråbeige silt. Schakt breddat i flera väderstreck. Två stolphål och en grop under matjorden.
851		4x2,4	0,35	0,22	Matjord 0,22 m. Undergrund utgörs av gråbeige siltig lera.
855		8x2,4	0,4	0,3–0,35	Matjord 0,3–0,35 m. Undergrund utgörs av steril grå och beige lera.
864		11x2,4	0,3–0,4	0,3	Mörk gråbrun lerig silt 0,3 m. Undergrund utgörs av beigeflammig lerig silt.
988	969, 979	9,2x7,5	0,35	0,25–0,3	Matjord bestående av brun lerig silt 0,25–0,3 m. Enstaka fynd av modern keramik och taktegel i matjorden. Undergrund utgörs av gråbeige siltig lera. Schakt breddat i norr och söder. Två stolphål under matjorden.
1016		6x1,2	0,32		Gråbrun sandig silt ca 0,1 m. Grå lerig silt 0,12 m. Undergrund utgörs av gulbeige lera.
1043		8,5x1,2	0,4		Gråbrun silt 0,08–0,1 m. Grå lerig silt 0,12–0,15 m. Undergrund utgörs av grågul lera.
1050		7x1,2	0,35–0,4		Gråbeige silt 0,1 m. Grå lerig silt 0,12 m. Undergrund utgörs av gulbeige lera.
1056		7,5x1,2	0,3–0,35		Gråbrun silt 0,1 m. Grå siltig lera 0,12 m. Undergrund utgörs av gråbeige siltig lera.
1074		5,2x1,2	0,5		Mossa och förna 0,05 m. Brungrå lerig silt med inslag av fragment bränd lera 0,25 m. Undergrund utgörs av beige lerig silt.
1079		4,2x2	0,3–0,5		Mossa och förna 0,1 m följt av ca 0,2 m grå lerig silt blandad med osorterad sten 0,2 m.
1085		5,7x1,7	0,5		Mossa och förna 0,1 m. Brungrå lerig silt 0,2 m. Undergrund utgörs av beige lerig silt.
1089		7x1,3	0,6		Mossa och förna. Brungrå lerig silt 0,35 m. Undergrund utgörs av beige lerig silt. Mycket trädrötter.
1093		7x1,3	0,45		Mossa och förna följt av ca 0,3 m brungrå lerig silt 0,3 m. Undergrund utgörs av beige lerig silt. Spridda större stenar i botten.

Snr	Anl	Längd x Bredd/m	Djup/m	Matjordsdjup/m	Beskrivning
1115		8x1,3	0,5		Förna. Gråbrun lerig silt 0,3 m. Undergrund utgörs av ljusbeige lerig silt. Helt stenfritt.
1129		8x1,4	0,35		Mossa och förna. Gråbrun lerig silt draperat över en hård moränmatta 0,1 m. Centralt i schaktet ett ca 3 m brett stråk större sten, ca 0,3-0,5 m i diameter. Och osorterad moränsten i minde storlek.
1133		7x1,3	0,4		Svartgrå lerig silt som gradvis övergår i blekgrå, något orangeflammig, lerig silt 0,3 m. Stenfritt.
1166		8x1,3	0,4		Förna. Undergrund utgörs av beige stenig morän 0,15–0,3 m. Rikligt med rötter.
1170		7x1,3–2,2	0,3		Förna och mossa. Grå silt 0,1 m. Undergrund utgörs av blekbeige silt. Rikligt med sten av varierande storlek, 0,1–0,7 m i diameter.
1177		1,8x1,2	0,4		Mossa och förna 0,02 m. Grå silt 0,2 m. Undergrund utgörs av blekbeige silt. Tätt med osorterad sten.
1181		1,1x2,2	0,3		Förna 0,02 m. Grå silt med något inslag av småsten 0,25 m. Undergrund utgörs av blekbeige silt.
1185		6x1,2	0,3–0,4		Mossa och förna 0,1 m. Grå och stenig silt 0,1 m. Blekbeige stenig silt och orange sandigstenig silt under förna. Krusbärsbuske och ros i anslutning till schaktet.
1190		5x1,2	0,3		Mossa och förna 0,05 m. Orange sandig stenig silt och i öst gråbeige silt följt av blekbeige silt.
1194		5x1,3	0,4		Mossa och förna 0,05 m följt av ca 0,1 m. Grå silt 0,1 m. Undergrund utgörs av beigeorange silt med stort inslag av osorterad sten.
1198		6,5x1,2	0,5-0,7		Mossa och förna 0,1 m. Brungrå silt 0,1 m. Brun silt som övergår i blekbeige silt 0,6 m. Stenfritt.
1202		4,5x1,2	0,45		Mossa, förna och grå silt 0,1 m. Tät matta av sten 0,3–1 m i diameter med blekbeige silt mellan stenarna.
1206		7x1,2	0,4–0,5		Mossa och förna 0,1 m. Grå silt följt av beigegrå och brun lerig silt 0,15 m. Brun lerig silt 0,1 m. Stenfritt.
1210		3x1,2–1,5	0,3		Mossa och förna 0,1 m. Grå silt ovanpå en tät matta av osorterad sten i storleken 0,05–0,3 m i diameter. Mellan och under stenen fanns orange sandig silt.
1214		7x1,4	0,1–0,4		Mosse, förna och rötter 0,1 m. Grå stenig silt 0,1 m vilken överlagrar en matta av osorterad sten i storleken 0,05–0,3 m i diameter. Med inslag av orange stenig silt.
1220		3x1,3	0,4		Mossa, torv och mörkgrå silt 0,1 m. Tät matta av osorterad sten i storleken 0,05–1 m. Inslag av orange stenig silt mellan stenarna.
1224		4x1,2	0,25		Skogsförna 0,1 m. Undergrund utgörs av ljusbrun stenig morän.
1230		4x1,3	0,4		Mossa, barr och förna 0,05 m. Grå silt ovanpå blekbeige silt blandad med osorterad sten i storleken 0,3–0,7 m i diameter.
1234		4,5x1,3	0,35		Mossa och förna 0,05 m, följt av ca 0,05 m grå silt. Undergrund utgörs av blekbeige stenblandad silt. Schakt något breddat i nordväst.
1238		2,5x1	0,35		Mossa, rötter och förna 0,02 m. Grå stenblandad silt 0,2 m. Undergrund utgörs av blekbeige stenrik silt med inslag av stenar i storleken 1 m i diameter.

Snr	Anl	Längd x Bredd/m	Djup/m	Matjordsdjup/m	Beskrivning
1252		8x1,2-2	0,35		Mossa, barr och förna 0,03 m. Grå silt med inslag av sten 0,1 m. Undergrund utgörs av blekbeige lerig silt. Schakt breddat i öst. En kokgrop centralt i schaktet. A1243
1260		4x1,3	0,4		Mossa och förna 0,05-0,1 m. Gråbeige silt med något spridda inslag av sten 0,3 m. Undergrund utgörs av blekbeige lerig silt.
1265		8x0,5-1,8	0,3		Mossa och förna 0,05 m. Gråaktig silt belägen ovanpå blekt orangefärgad silt med sten 0,05 m. Stråk bestående av större stenar i mitten av schaktet.
1275		7x1,2	0,4		Mossa och förna 0,05 m. Gråbrun silt som övergår i blekbeige lerig silt 0,1 m. Enstaka större stenar i schaktet.
1279		3x1-1,6	0,4		Mossa och förna 0,05 m. Gråbrun sandig silt belägen på en tät matta av osorterad sten i storleken 0,03-0,5 m i diameter 0,05 m. Mellan stenarna finns orangebeige stenig silt.
1283		6x1,4	0,4		Mossa och förna 0,05 m. Grå stenig silt som övergår i blekbeige stenig grusig silt med inslag av större stenar i storleken 0,3-0,5 m i diameter, 0,1 m.
1348		8x2,3	0,35		Vall 0,1 m. Mörkbrun och fet silt 0,2 m. Undergrund utgörs av beigeorangeflammig lera.
1352		6x3	0,35		Förna 0,1 m. Mörkbrun myllig silt 0,2 m. Mörk lerig silt 0,25 m. Undergrund utgörs av beigeflammig lera.
1358		4x1,2	0,4	0,3	Matjord av mörk gråbrun silt med småsten 0,3 m. Undergrund utförs av ljusbrun lerig silt.
1362		3x1,2	0,4		Förna och mossa 0,1 m. Gråbrun myllig silt 0,2 m. Undergrund utgörs av beigeflammig lerig silt.
1386		6,5x5	0,2-0,3		Gräs och torv 0,1 m. Mörkbrun myllig silt 0,1 m. Undergrund utgörs av gråbeigeflammig lera med flera plogspår. Oregelbunden kolfläck, samt ett fåtal tunna 0,03 m stora fragment av kalksten. Schakt något breddat i sydväst.
1434		7x2,4	0,3	0,25	Matjord 0,2 m. Mörkbrun silt 0,05 m. Undergrund utgörs av ljus gråbeige lera.
1438		3x2,2	0,25		Grästorv 0,1 m. Svartbrun myllig silt 0,1 m. Undergrund utgörs av grågrön lera med många plogspår. En markfast sten i schaktet.
1477		10x1,2	0,3		Svartbrun myllig silt 0,2 m. Undergrund utgörs av grå lera med plogspår.
1490		13x1,2	0,3		Grästorv. Svartbrun myllig silt 0,15 m. Undergrund utgörs av beigegråflammig lera. Dräneringsdike i schaktet. Omrörda jordlager.
1502		8x2,4	0,25	0,2	Myllig brun matjord 0,2 m. Undergrund utgörs av ljusgrå lera.
1506		8x2,4	0,25-0,5	0,2-0,4	Mörkbrun myllig matjord 0,2-0,4 m. Undergrund utgörs av ljusgrå lera. Ett dike i schaktet.
1514		7x2,4	0,35	0,3	Mörkbrun myllig matjord 0,3 m. Undergrund utgörs av ljusgrå lera.
1518		8x2,4	0,3	0,3	Mörkbrun myllig matjord 0,3 m. Undergrund utgörs av ljusgrå lera.

Snr	Anl	Längd x Bredd/m	Djup/m	Matjordsdjup/m	Beskrivning
1524		11x2,4	0,3	0,25	Myllig mörkbrun matjord 0,25 m. över Undergrund utgörs av ljusgrå lera. Ett dike i schaktet.
1566		8x2,4	0,35	0,3	Myllig mörkbrun matjord 0,3 m. Undergrund utgörs av ljusgrå lera.
1570		8x2,4	0,3	0,25	Myllig mörkbrun matjord 0,25 m. Undergrund utgörs av ljusgrå lera.
1589		11x1,2	0,25		Grästorv 0,1 m. Torvig och myllig svartbrun silt 0,15 m. Många plogspår.
1602		8x2,4	0,4	0,35	Mörkbrun myllig matjord 0,35 m. Undergrund utgörs av ljusgrå lera med plogspår och stenlyft.
1614		8x2,4	0,3	0,2	Mörkbrun myllig matjord 0,2 m. Undergrund utgörs av ljusgrå lera. Fåtalet plogspår.
1627		13x1,2	0,25–0,35	0,2–0,3	Mörkbrun myllig matjord 0,2–0,3 m. Undergrund utgörs av ljusgrå lera. Enstaka stenlyft.

Bilaga 2. Anläggningstabell

ID	Typ	Mått	Beskrivning
788	Stolphål	0,37x0,37x0,2	Stolphål, runt i plan. Brant skålformad i profil. Fyllning av grå lerig silt med central mörkfärgning och kol, som kan utgöra rest efter stolpe, i övre delen. Väl avgränsad mot underliggande undergrund, då den lägre liggande undergrunden är mer rosa i färgen. Framkom under matjorden. Undersökt till 50%.
832	Stolphål	0,4x0,4x0,13	Stolphål, runt i plan med skålförmad profil. Fyllning av gråbrun lerig silt. Framkom under matjorden. Undersökt till 50%.
841	Grop	1,2x0,8x0,42	Oval grop med innehåll av sten och gråbrun lerig silt. Stenstorlek 0,15x0,13 m. Stenarna som var huvudsakligen kantiga låg belägna förhållandevis centralt i gropen. Ytligt fanns enstaka fragment av kol och järnfragment, vilket tolkades som modernt. Undersökt till ca 25%.
969	Stolphål	0,7x0,5x0,25	Ovalt i plan. Skålförmad i profil. Fyllning utgörs av brun siltig lera som bitvis är blandad med den ljusa undergrundsleran. Tydligt avgränsad mot undergrund. Undersökt till 50%.
979	Stolphål	0,2x0,2x0,15	Möjligt stolphål. Runt men utan distinkt avgränsning i plan och djupt skålförmad men utan tydlig avgränsning i sektion. Fyllning utgörs av mörkbrun siltig lera som kan utgöra rest efter stolpe. Undersökt till 50%.
1243	Kokgrop	1x0,8x0,25	Oval kokgrop med skålförmad profil. Fyllning utgörs av skärvig och skörbränd sten, ca 0,05–0,15 m stora. Inslag av kolfragment längs den norra sidan. Undersökt till cirka 50%.

Bilaga 3. Fyndlista

Fyndnr	Material	Föremålstyp	Beskrivning	Antal frag	Vikt (g)	Gallrat
226	Bergart	Slipsten/ malsten	Fragmenterad. Oval form med en slätare sida. 0,91x0,68 m.	1	498	X
518	Ben/ Tand		Kindtand från nötkreatur. 0,037 m. Vuxen individ.	1	17	X
1078	Lera	Bränd lera	Bränd lera. Ingen passform mellan bitarna. Mellan 0,01-0,03 m.	3	5	X

Arkeologgruppen AB

RAPPORT 2026:14

