

Fornlämningsmiljöer utanför Enköping

Enköpings kommun, Uppland

Annica Ramström och Josefine Låås



ARKEOLOGGRUPPEN I ÖREBRO AB
Radiatorvägen 11, 702 27 Örebro
Telefon 019-609 04 10
www.arkeologgruppen.se
arkeologgruppen@arkeologgruppen.se

*Översiktskarta över Sverige med
Uppsala län markerat i rött.*



© 2026 Arkeologgruppen AB
Arkeologgruppen rapport 2026:15
Lst dnr 431-4047-2024

Författare Annica Ramström och Josefine Låås
Grafisk form Nina Balknäs
Omslagsfoto Skogsmiljö utanför Enköping.
Foto Arkeologgruppen AB om inte annat anges i figurtexten.

Upphovsrätt, om inget annat anges, enligt Creative Commons licens CC BY.
Villkor finns tillgängliga på <http://creativecommons.org/licenses/by/4.0/deed.sv>

Fastighetskartan: © Lantmäteriet Dnr: R50223371_200001

Terrängkartan, samt GSD-Översiktskartan: Lantmäteriet (CC0)



ARKEOLOGGRUPPEN AB RAPPORT 2026:15

ARKEOLOGISK UTREDNING ETAPP 1

Fornlämningsmiljöer utanför Enköping

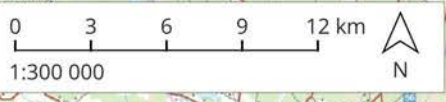
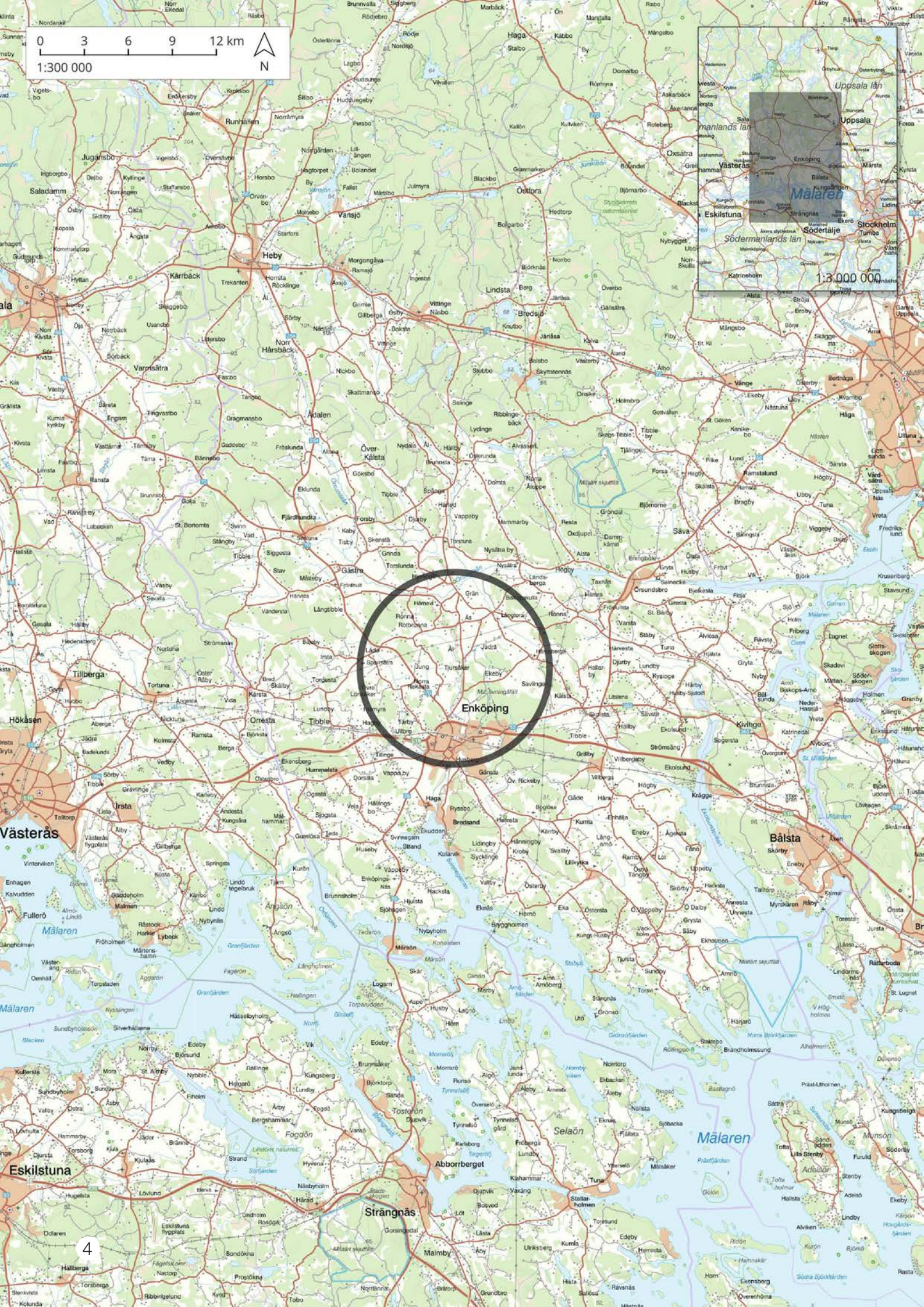
Enköpings kommun, Uppland

Annica Ramström och Josefine Låås

Lst dnr 431-4047-2024

INNEHÅLLSFÖRTECKNING

Sammanfattning	5
Inledning	5
Syfte och målgrupper	6
Metod och genomförande	6
Utredningsområdet	7
Dagens natur- och kulturmiljö	7
Den äldre kulturmiljön, kart- och arkivstudier	7
Resultat	12
Fältinventering	12
Objekt 1. Boplatsläge/kultplats, bronsålder	16
Objekt 2. Bytomt/Gårdstomt, Åkerby	18
Objekt 3. Bytomt/Gårdstomt, Skälby	20
Objekt 4. Hägnad, stenmur	22
Objekt 5. Boplatsläge	22
Objekt 6. Husgrund, historisk tid (L1941:7111)	24
Objekt 7. Stensättning, rest av (L1941:7072)	24
Objekt 8. Boplatsläge, stenålder	25
Objekt 9 Boplatsläge, Bronsålder och framåt	25
Objekt 10. Boplatsläge, stenålder och framåt	25
Objekt 11. Begravningsplats (L1941:7091), tidigkristen?	27
Objekt 12. Boplatsläge, förhistoriskt	27
Objekt 13. Husgrund, historisk tid (L1941:7204)	30
Objekt 14. Boplatsläge/kultplats, bronsålder	30
Objekt 15. Boplatsläge, järnålder	30
Utvärdering av resultaten i förhållande till undersökningsplanen	33
Tekniska och administrativa uppgifter	34
Referenser	35
Förteckning över figurer	36
Förteckning över tabeller	36
Förteckning över bilagor	36
Bilagor	37
<i>Bilaga 1. Objekttabell</i>	<i>37</i>



Enköping

SAMMANFATTNING

I oktober 2025 genomförde Arkeologgruppen en arkeologisk utredning etapp 1 norr om Enköpings stad inom en cirka 24 hektar stor yta som berörde ett flertal fastigheter. Vid fältinventeringen, etapp 1, noterades följande objekt:

Objekt-/L-nr	Beskrivning	Antikvarisk status
1	Boplatsläge/kultplats, bronsålder	Eventuell fornlämning
2	Bytomt/gårdstomt, Åkerby	Övrig kulturhistorisk lämning
3	Bytomt/gårdstomt, Skälby	Övrig kulturhistorisk lämning
4	Hägnad, stenmur	Övrig kulturhistorisk lämning
5	Boplatsläge, järnålder	Eventuell fornlämning
6/ L1941:7111	Husgrund, historisk tid	Övrig kulturhistorisk lämning
7/ L1941:7072	Stensättning	Övrig kulturhistorisk lämning
8	Boplatsläge, stenålder	Eventuell fornlämning
9	Boplatsläge, bronsålder	Eventuell fornlämning
10	Boplatsläge	Eventuell fornlämning
11/ L1941:7091	Begravningsplats	Fornlämning
12	Boplatsläge	Eventuell fornlämning
13/ L1941:7204	Husgrund, historisk tid	Övrig kulturhistorisk lämning
14	Boplatsläge/kultplats, bronsålder	Eventuell fornlämning
15	Boplatsläge, järnålder	Eventuell fornlämning

Tabell 1. Vid fältinventeringen bedömda objekt samt antikvarisk status.

INLEDNING

Hösten 2025 genomförde Arkeologgruppen en arkeologisk utredning etapp 1 norr om Enköpings stad. Den totala utredningsytan uppgick till cirka 24 hektar i blandad terräng, det vill säga såväl öppna marker som skogsmarker. Inventeringen utfördes av Annica Ramström och Josefine Låås. Beslutande i ärendet var Länsstyrelsen i Uppsala län och kostnadsansvaret bars av Enköpings kommun.

Figur 1 (föregående sida). Översiktskarta med aktuellt område inom grå cirkel. Skala 1:300 000 med instick i skala 1:3 000 000.

SYFTE OCH MÅLGRUPPER

Syftet med den arkeologiska utredningen var att ta reda på om idag okända fornlämningar skulle komma att beröras av det planerade arbetsföretaget. Utredningen skulle preliminärt avgränsa nyupptäckta fornlämningar inom utredningsområdet om så var möjligt samt identifiera, motivera och antikvariskt bedöma både kända och nyupptäckta fornlämningar samt övriga kulturhistoriska lämningar. Utöver det skulle även möjliga boplatslägen identifieras samt behovet av en arkeologisk utredning etapp 2 utrönas.

Resultaten från utredningen ska kunna användas vid Länsstyrelsens fortsatta tillståndsprövning och utgöra underlag inför eventuella kommande arkeologiska åtgärder. Resultaten ska också kunna användas som underlag i företagarens planering.

Utredningens målgrupper är främst Länsstyrelsen och Enköpings kommun. Ambitionsnivån har anpassats så att resultatet kan användas som ett fullgott underlag inför Länsstyrelsens tillståndsprövning, företagarens vidare planering av arbetsföretaget samt eventuella kommande arkeologiska åtgärder.

METOD OCH GENOMFÖRANDE

För att uppnå den arkeologiska utredningens syfte och ambitionsnivå har arbetet i enlighet med Länsstyrelsens förfrågningsunderlag bestått av:

- kart- och arkivstudier; vilka genomfördes i de digitala arkiven och omfattade en genomgång av Kulturmiljöregistret (KMR) samt av rapporter över tidigare utförda arkeologiska utredningar och undersökningar i närområdet. Det historiska kartmaterialet analyserades i Lantmäteriets historiska kartarkiv. Detta innefattade Rikets allmänna kartverk, Lantmäteristyrelsens kartarkiv samt Lantmäterimyndighetens kartarkiv. En genomgång av Historiska museets fynddatabas gjordes i syfte att identifiera eventuella lösfynd eller äldre inlösta fynd från närområdet.
- fältinventering; vilket innebar en okulär besiktning av utredningsområdet i syfte att bedöma lämpliga boplatslägen och identifiera eventuella lämningar synliga ovan mark, men inte registrerade i KMR. Sedan tidigare kända lämningar besöktes i syfte att bedöma skadeläge samt se om de nu gällande polygonerna och beskrivningarna ännu kunde anses giltiga i KMR.
- framtagning av lämpliga objekt för utredningsgrävning.

UTREDNINGSSOMRÅDET

Dagens natur- och kulturmiljö

Utredningsområdet är beläget i ett typiskt uppländskt sprickdalslandskap med skogbeklädda höjder och åkermark i de lägre liggande dalgångarna. De historiska gårdarna återfinns på höjder, ofta med ett eller flera gravfält i närheten. Kyrkorna norr om Enköping, som till exempel Härkeberga, Fröshult och Härnevi, har datering till 1300–1400-tal, men har med stor sannolikhet ersatt äldre kyrkorum om man ser till fornlämningsbilden. Landskapet norr om Enköping är fornlämningstätt med lämningar från samtliga perioder, men de stora sammanhängande bronsåldersmiljöerna är värda att omnämna. De uttrycker sig i synliga skärvstenshögar och hällristningar.

Höjderna i utredningsområdet varierar från 20–55 meter över havet, vilket öppnar för boplatslägen och lämningar från stenålder fram i modern tid. Enligt Sveriges geologiska undersökning (SGU) består de högre partierna av isälvsedimenter och postglacial finsand medan de brukade åkerytorna består av leror då de utgörs av tillbakadragande vatten i samband med landhöjningen. Byarna och gårdarna finner man på förhöjningar av sandig morän eller rena moräner, som ibland är blockrika.

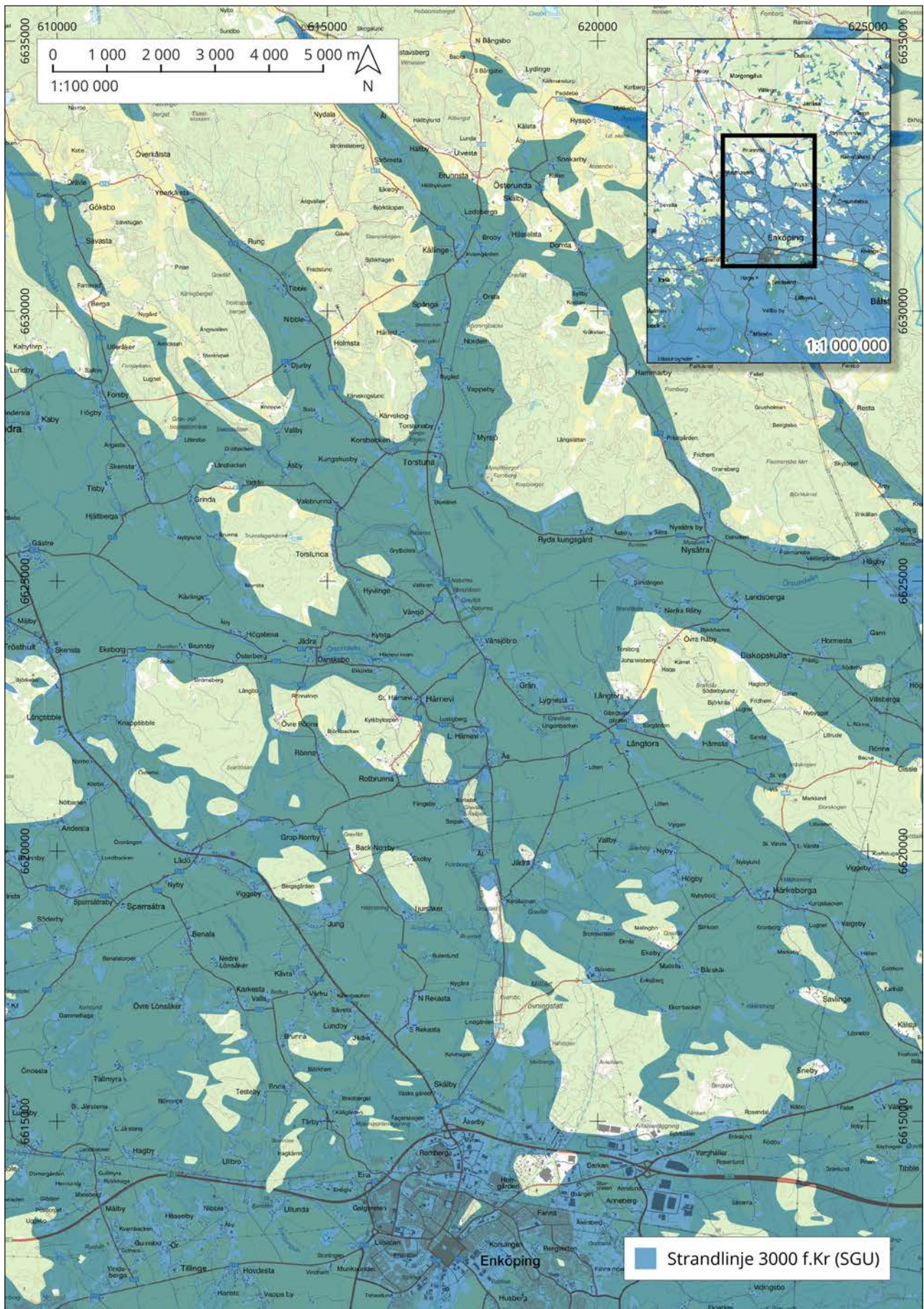
Inom utredningsområdet finns sedan tidigare de kända lämningarna L1941:7091 (begravningsplats), L1941:7072 (stensättning) och L1941:7111 (husgrund historisk tid).

Den äldre kulturmiljön, kart- och arkivstudier

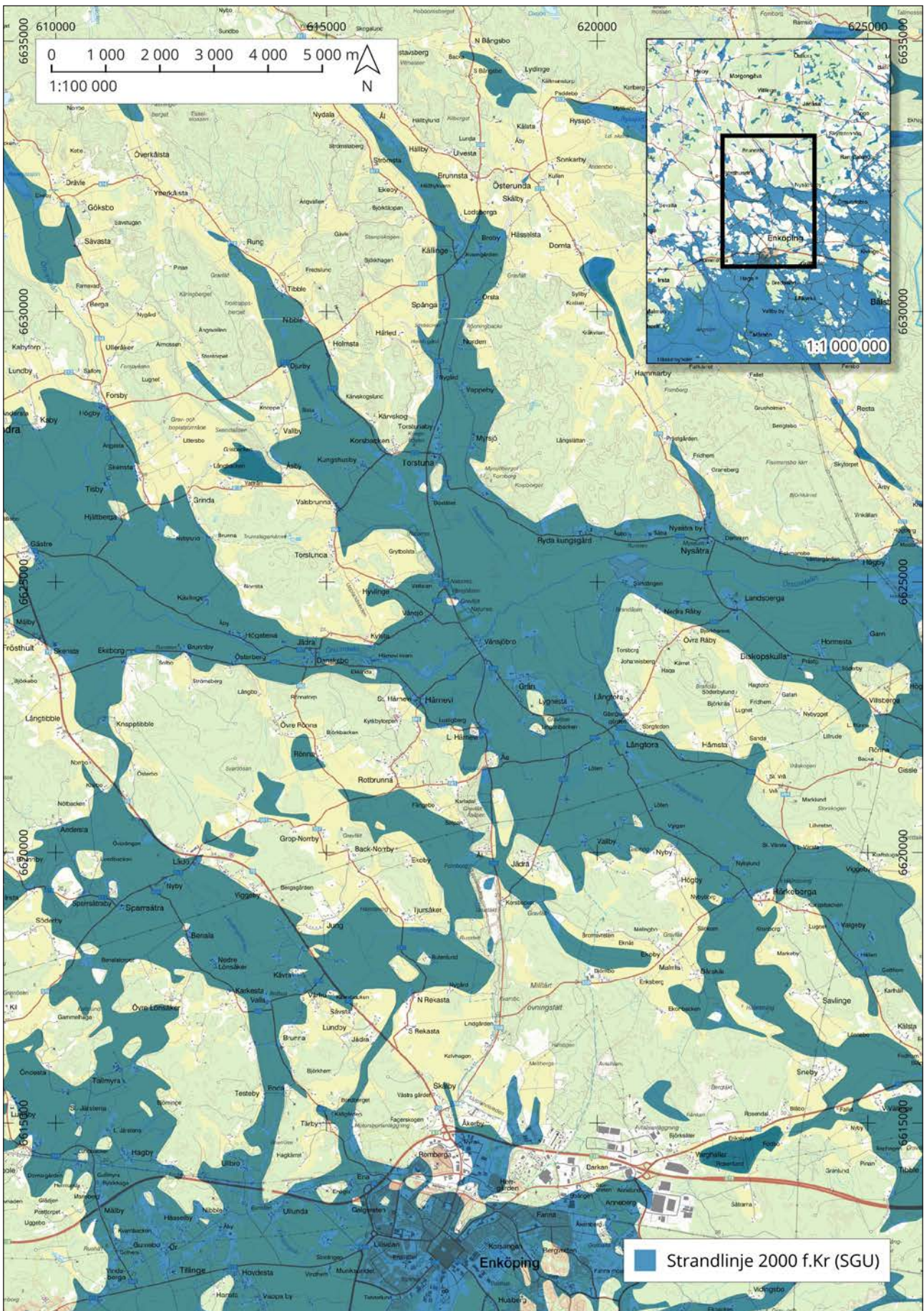
Utredningsområdet blir bebodigt först under tidig-mellanneolitikum, cirka 3 000 f. Kr. då de högre partierna i området bildar öar i ett landskap som närmast kan beskrivas som ett innerskärgårdslandskap i en större vik med närhet till fastland längs långsmala vikar som skär in (se figur 2). Under senneolitikum, cirka 2 000 f. Kr. börjar landskapet mer likna det som vi känner igen idag, men med skillnaden att dagens uppodlade åkerytor med lerjord fortfarande ligger under vatten (se figur 3). Först omkring år 0, eller något senare på vissa platser, höjer sig landskapet så att det blir fullt bebodigt (se figur 4).

Som tidigare nämnts visar fornlämningsbilden ett landskap som tas i anspråk under tidig-mellanneolitikum och som tidigt är fullkolonialiserat. De äldre fornlämningarna återfinns på höjderna för att under tid förskjutas mot de lägre liggande partierna som reser sig ur vattnet. Här hittar vi boplatserna framför allt från järnåldern med sina gravfält belägna på de högre partierna. Långt fram i tid återfinns sankpartier och kvarvarande istidssjöar vilka dikats ur under modern tid för att skapa ytterligare åkerarealer.

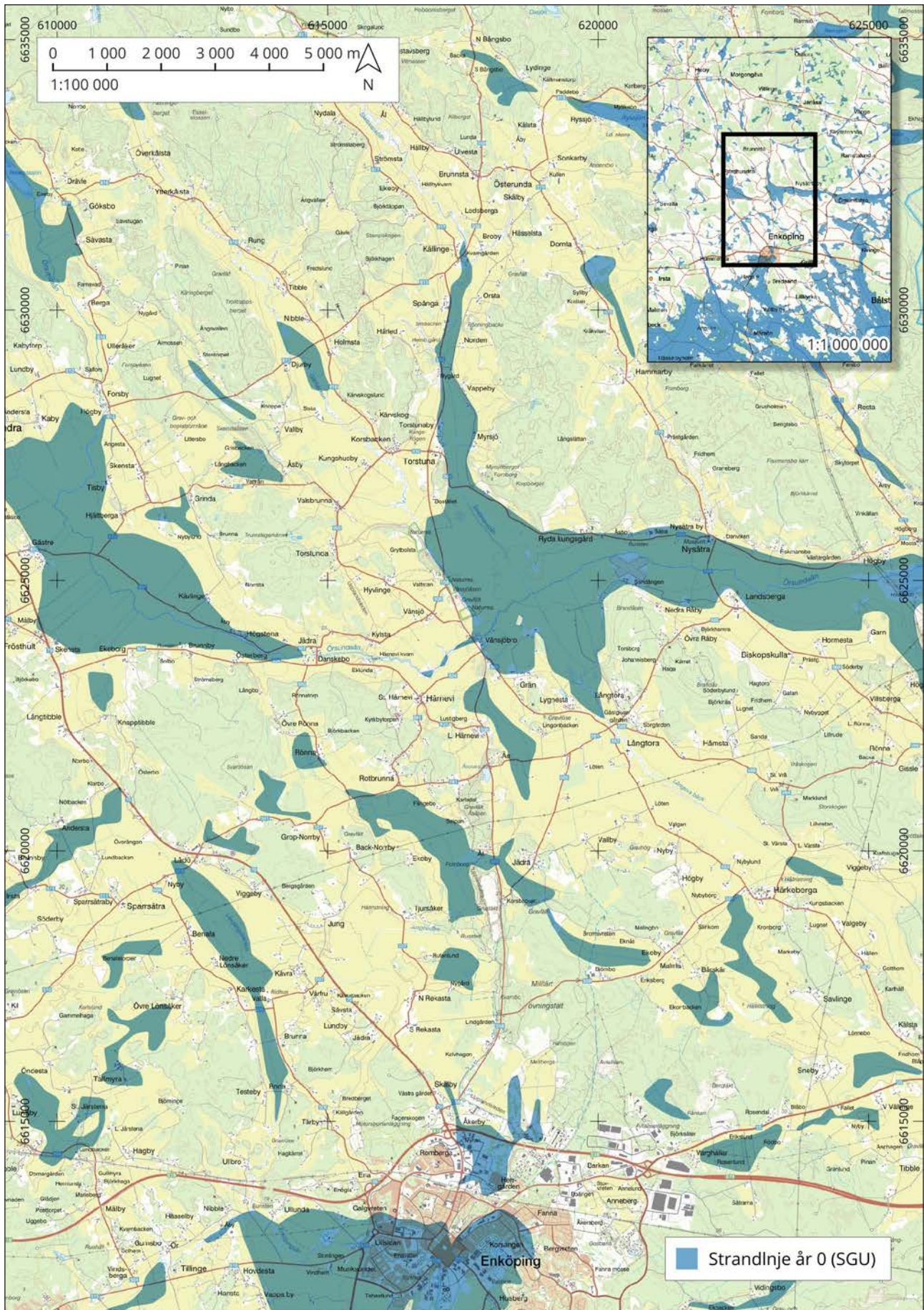
Vägnätet norr om Enköping återspeglas i häradsekonomiska kartan och kan till delar mycket väl vara medeltida eller äldre (RAK J112-83-25), precis som byarna, vilket namnskicket i området vittnar om.



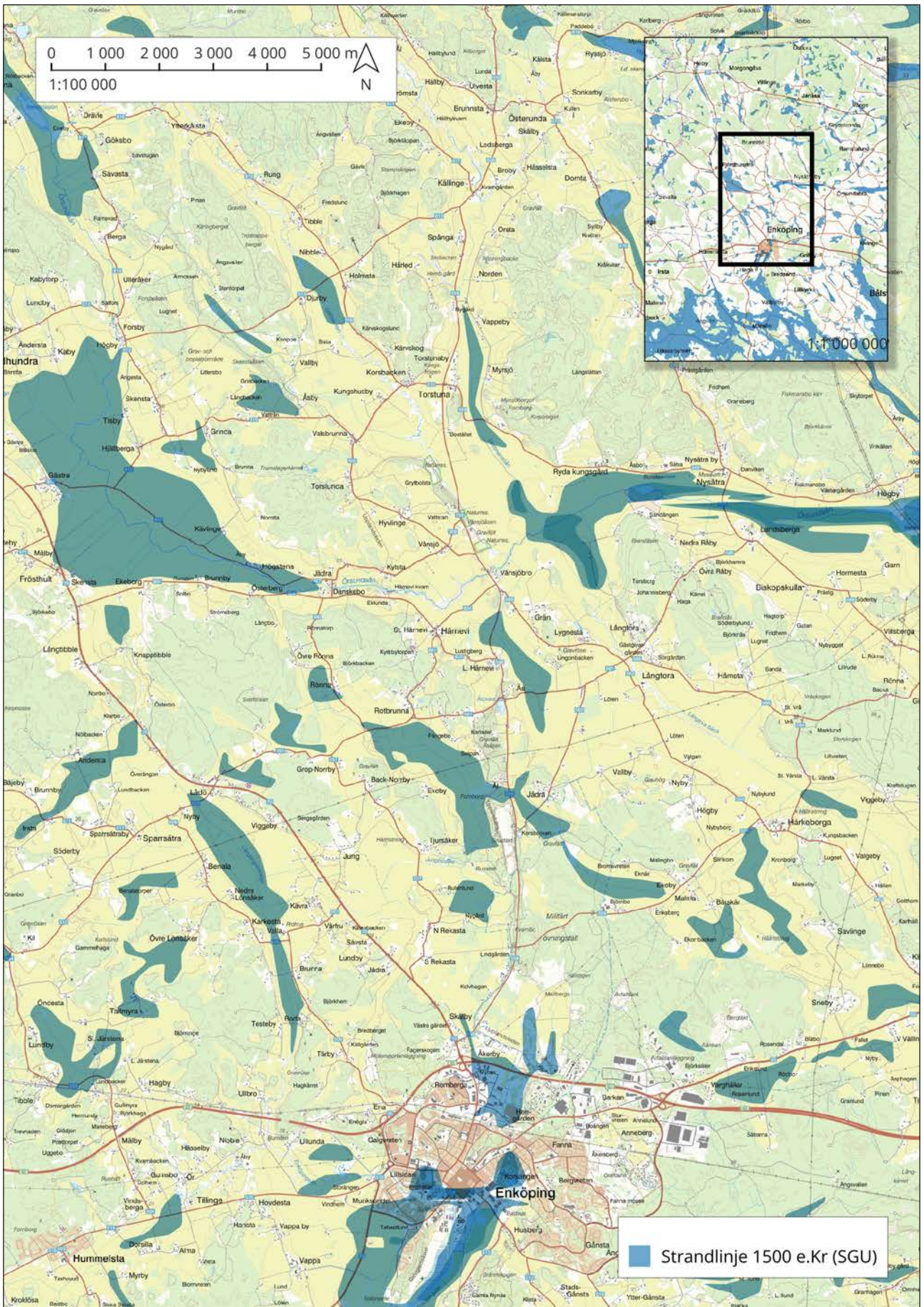
Figur 2. Strandlinjekarta cirka år 3 000 f.Kr. Skala 1:100 000 med instick i skala 1:1 000 000.



Figur 3. Strandlinjekarta cirka år 2 000 f.Kr. Skala 1:100 000 med instick i skala 1:1 000 000.



Figur 4. Strandlinjekarta cirka år 0. Skala 1:100 000 med instick i skala 1:1 000 000.



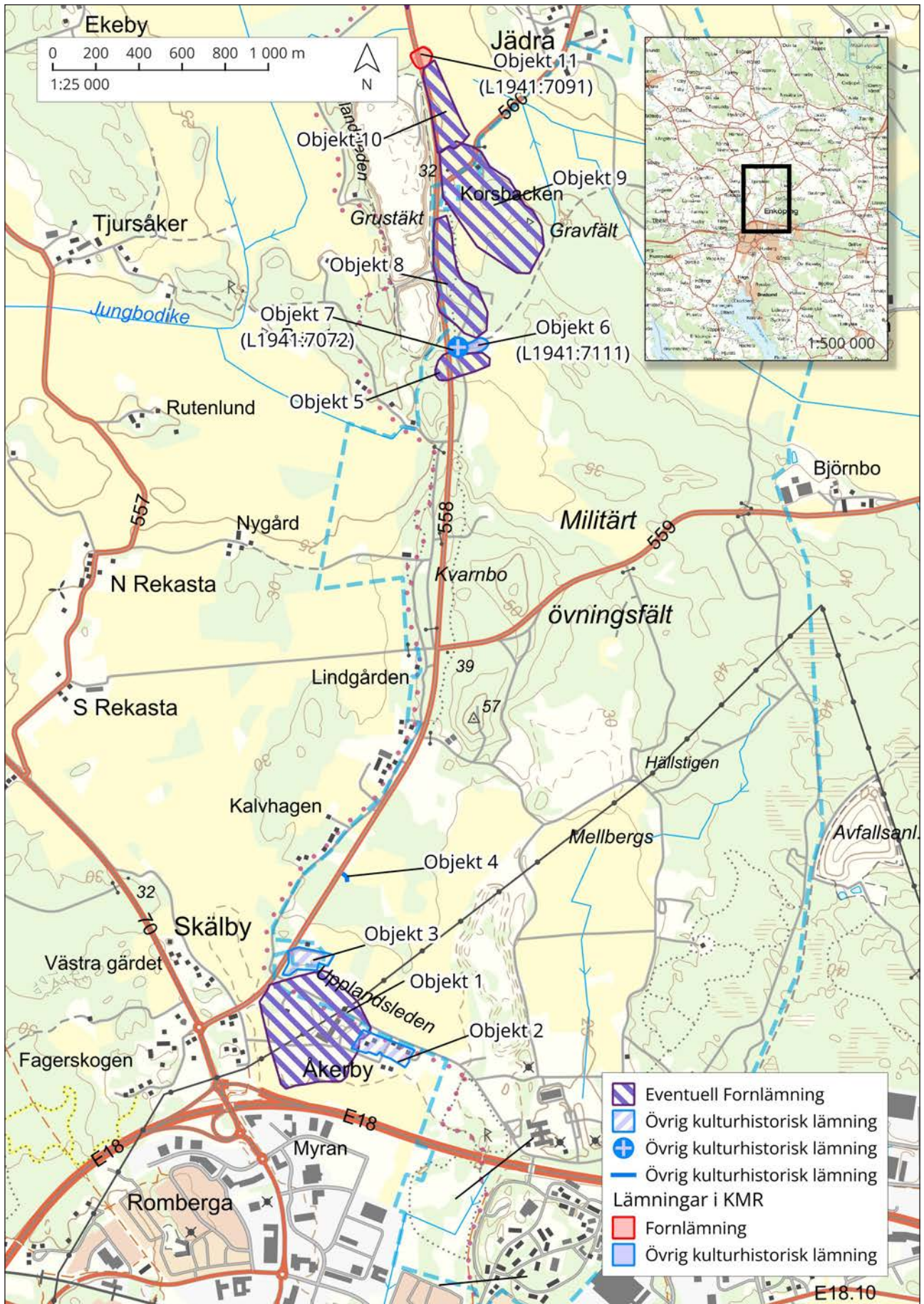
Figur 5. Strandlinjekarta cirka år 1 500 e.Kr. Skala 1:100 000 med instick i skala 1:1 000 000.

RESULTAT

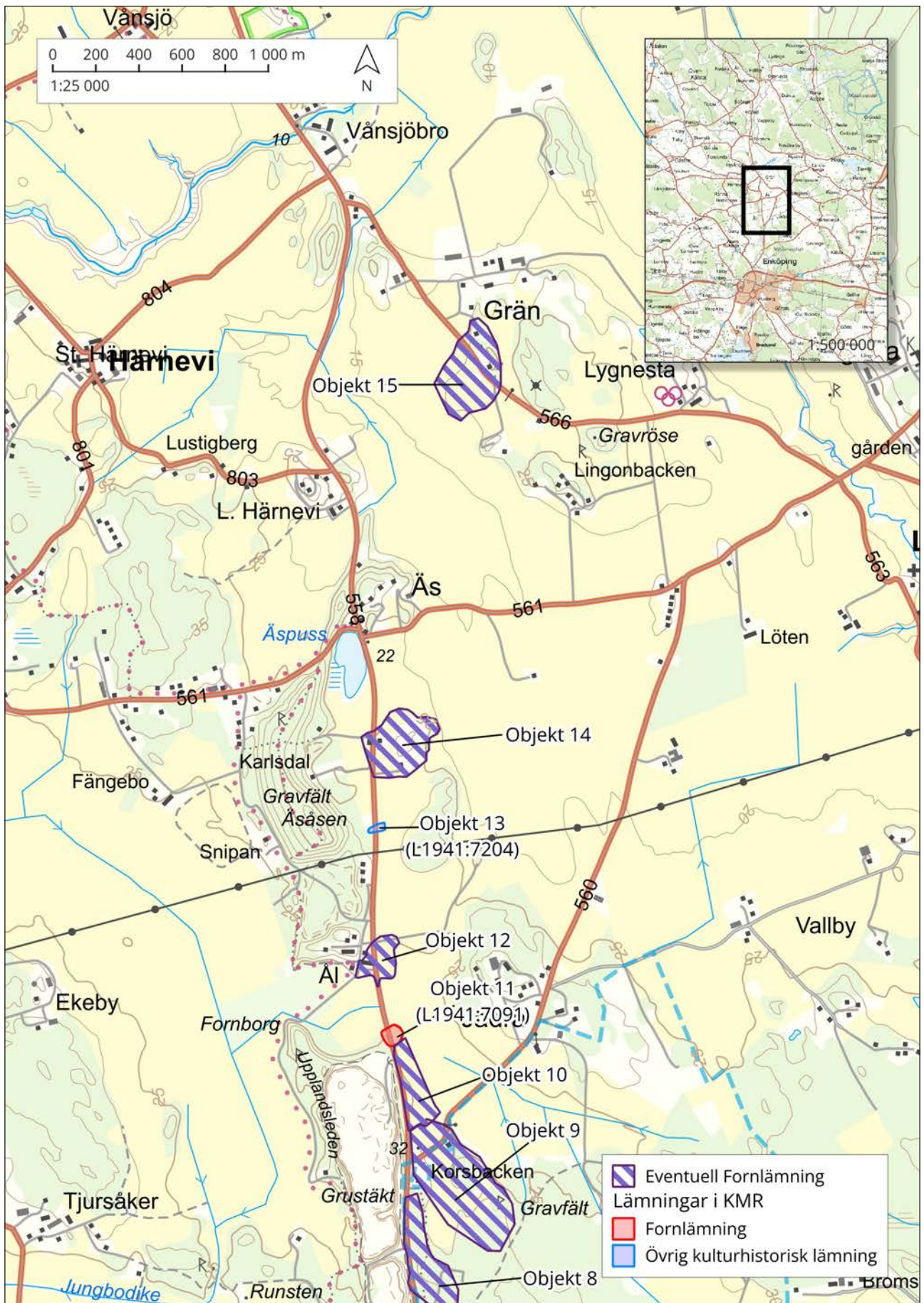
Inom utredningsområdet har 16 objekt dokumenterats. Det rör sig om sammanlagt nio eventuella fornlämningar, sex övriga kulturhistoriska lämningar samt en fornlämning. Av dem var fyra kända sedan tidigare, varav en utgör fornlämning, begravningsplatsen vid Korsbacken (L1941:7091). De resterande tre lämningarna utgjordes av övriga kulturhistoriska lämningar, två husgrunder från historisk tid (L1941:7111 och L1941:7204) samt en stensättning (L1941:7072). Majoriteten av de eventuella fornlämningarna utgörs av boplatslägen från stenålder och bronsålder samt några som sannolikt går in i järnålder. Utöver dem har även två anläggningar dokumenterats som möjliga röjningsrösen/gravar och ytterligare två har dokumenterats som hägnad, stenmur. Likaså har två bytomter tillhörande byarna Åkerby och Skälby berörts.

Fältinventering

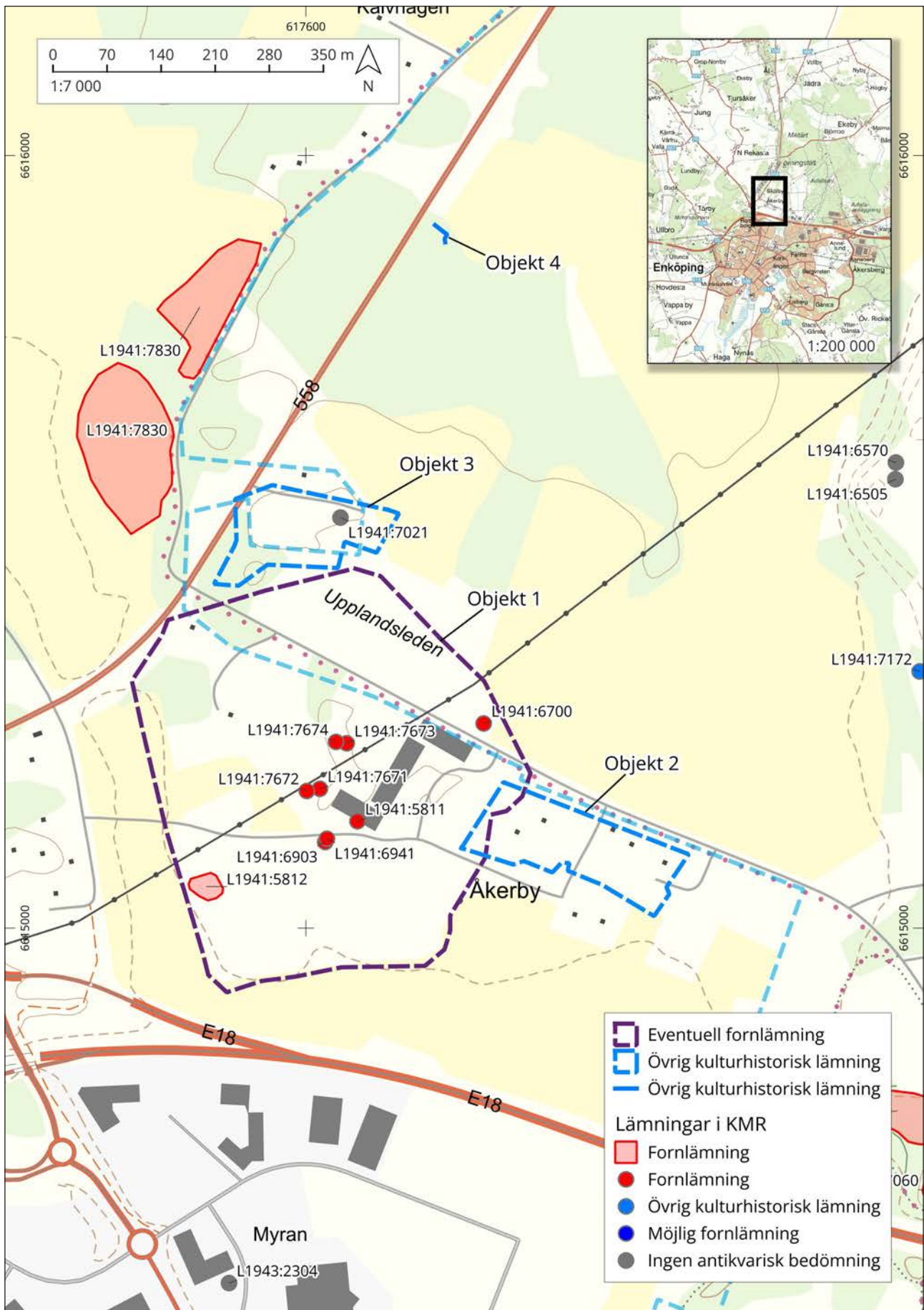
Övervägande delen av de vid fältinventeringen identifierade objekten utgörs av boplatslägen från stenålder och framåt. På ett par platser är bronsålderns lämningar tydligt närvarande och dominanta. Här har det varit svårt att avgöra om objekten skall ses som bra boplatslägen eller som kultplatser, därav har de fått dubbel benämning för att undersökare vid en eventuell steg 2-utredning inte enbart ska leta efter tydliga boplatsindikerande lämningar utan också de kännetecken i landskapet och under markytan som är närvarande på bronsålderns kultplatser, vilka kan vara subtila i förstone.



Figur 6. Översiktskarta med utredningens objekt 1–11. Skala 1:25 000 med instick i skala 1:500 000.



Figur 7. Översiktskarta med utredningens objekt 8–15. Skala 1:25 000 med instick i skala 1:500 000.



Figur 8. Översiktskarta med de arkeologiska objekten 1–4. Skala 1:7 000 med instick i skala 1:200 000.

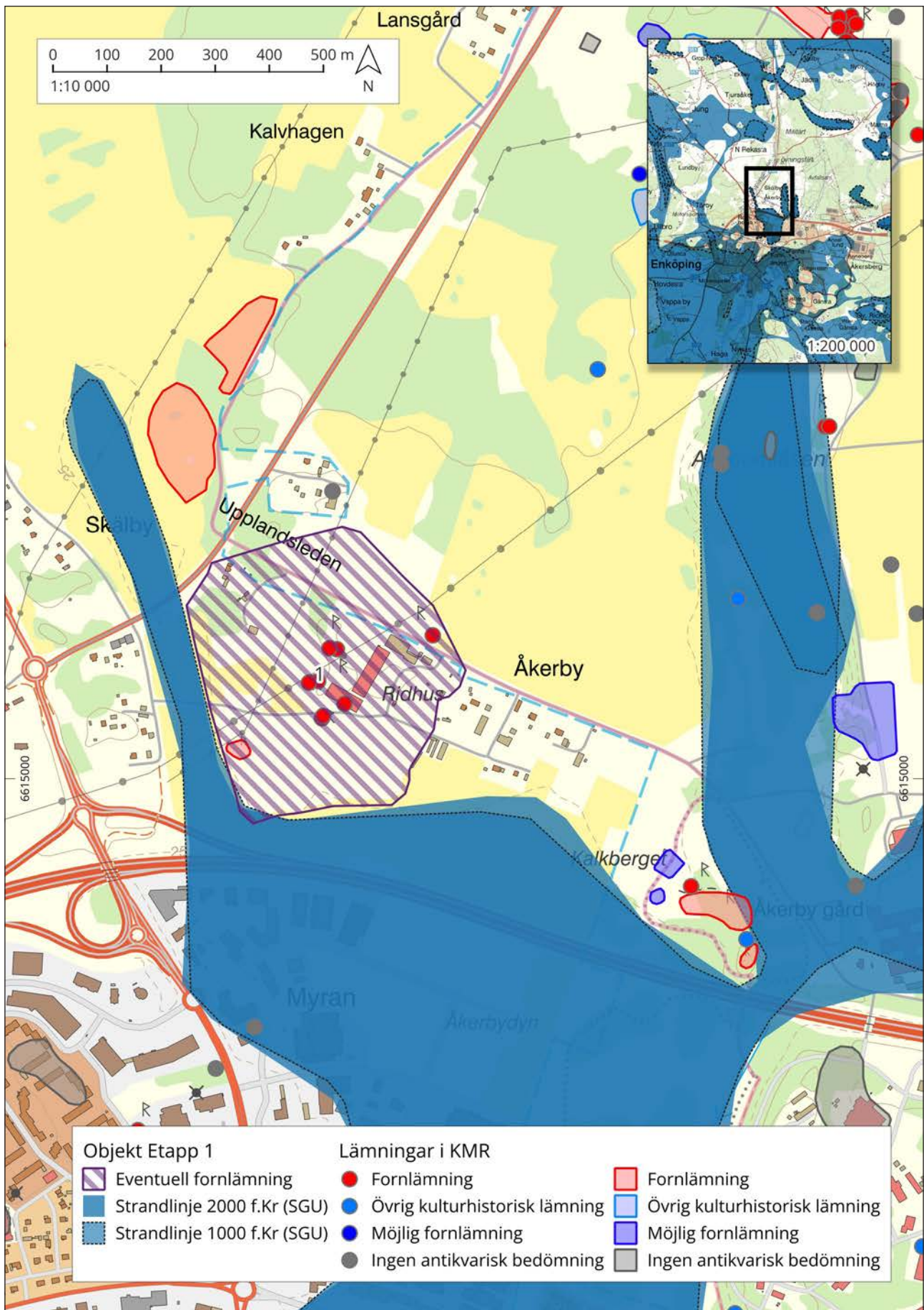


Figur 9. Grav eller röjningsröse inom objekt 1. Foto från väster.

OBJEKT 1. BOPLATSLÄGE/KULTPLATS, BRONSÅLDER

Objektet är beläget inom en större yta mellan byarna Åkerby i öster och Skälby i norr (se objekt 2 respektive objekt 3 nedan). Platsen utgör idag hagmark och ridsportsanläggning. Det utpekade läget är omkring 500×480 meter stort, i ungefärlig nord-sydlig riktning och har pekats ut baserat på platsens placering i landskapet i förhållande till äldre strandlinjer samt med tanke på tidigare kända fornlämningar i närmiljön.

Platsen utgör under bronsålder (1700–500 f.Kr.) en strandnära miljö vid en skyddad vik, med nära tillgång till större, öppet hav (se figur 10). Undergrunden utgörs av glacial lera med partier av morän och uppstickande urberg. Inom boplatssläget finns ett gravfält (L1941:5812), fyra stensättningar (L1941:7671–L1941:7674), två skärvstenshögar (L1941:6941, L1941:5811) och hållristningar (L1941:6903, L1941:6700). Landskapet inom boplatssläget utgörs av vad som tolkas som en medvetet omplockad natur i syfte att organisera platsen, där stenar flyttats om för att skapa rumsliga strukturer i landskapet. Denna typ av handling kan tyda på att det rör sig om en kultplats. Liknande platser återfinns i närområdet i Nibble, L1940:739 och Stenvreten, L1943:2975 där landskapet är likartat under bronsåldern med bortdragande vatten, kanske våtmarker eller strandängar, och fornlämningar i form av skärvstenshögar och hållristningar, innan de undersöktes arkeologiskt (Artursson, Karlenby & Larsson 2011, Sarén Lundahl 2023).



Figur 10. Bronsålderns strandlinjekarta (1700–500 f.Kr.) med objekt 1 skrafferad. Skala 1:10 000 med instick i skala 1:200 000.

Vid utredning etapp 1 påträffades sedan tidigare okända anläggningar som kan utgöra gravar inom objektet, eller möjligen röjningsrösen. De är belägna på mindre höjdparter omkring 25 meter över havet. Liksom de närliggande lämningarna påträffas de i moränmark i nära anslutning till lerig undergrund.

En av dem är rund, cirka 7 meter i diameter och intill 0,7 meter hög, uppbyggd av främst större stenar och block som var omkring 0,4–1,5 meter stora och cirka 0,2–0,5 meter höga. Den andra är också rund, 4 meter i diameter. Den utgörs av ett större block, cirka 2,5×2 meter stort och intill 1,5 meter högt, som omges av mindre stenmaterial och enstaka större stenar och block. Belägen i en mindre skogsdunge och bevuxen med ung blandskog.

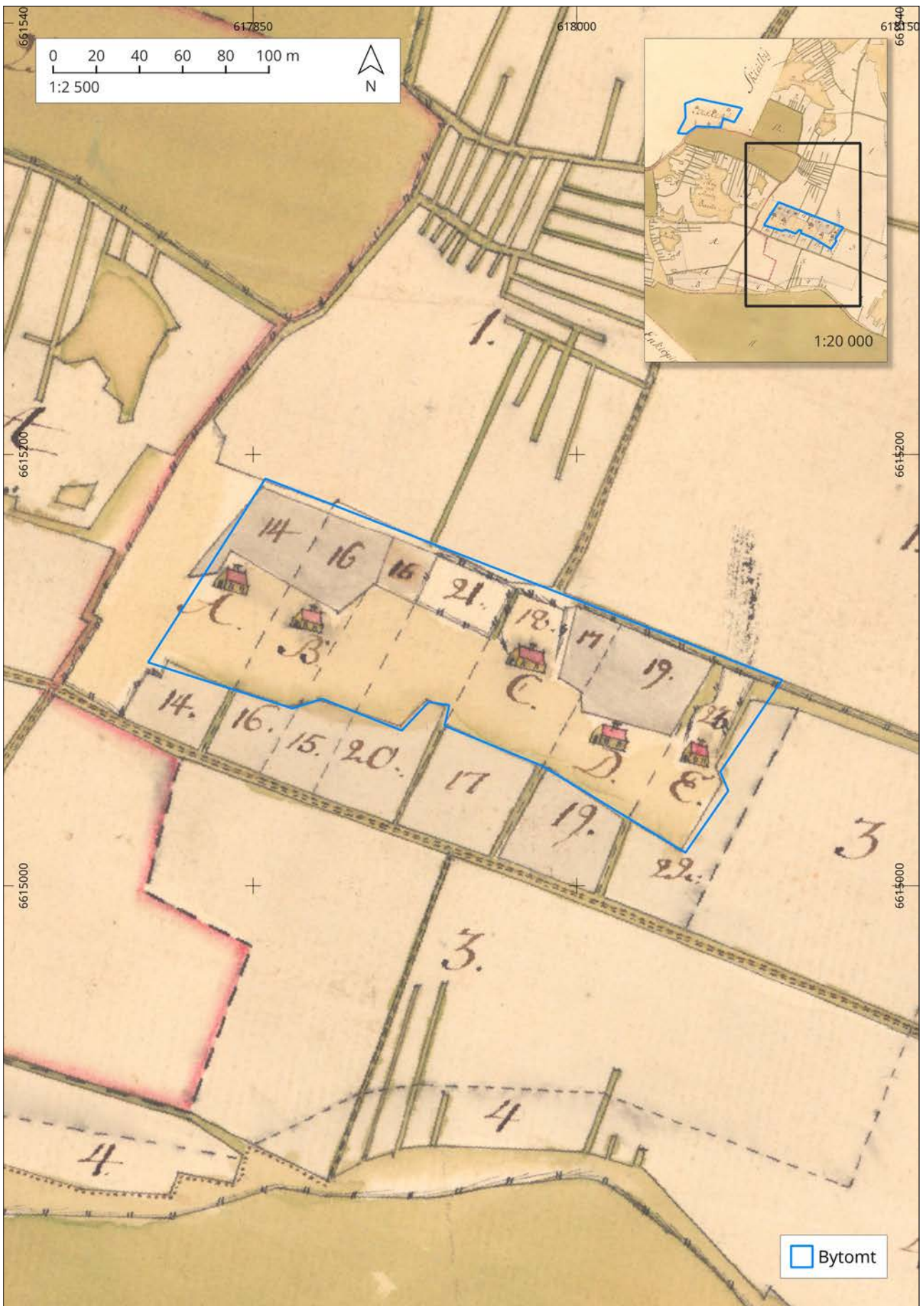
Inom objekt 1 finns även en stenmur som är cirka 85 meter lång, omkring 0,5–1 meter bred och intill 0,5 meter hög. Stenmurens riktning och placering stämmer väl med den åkermark som ritats ut på Ekonomiska kartan från 1953 (Rak-id J133-11H3e53).

- *Antikvarisk status: eventuell fornlämning*
- *Skador: inga*

OBJEKT 2. BYTOMT/GÅRDSTOMT, ÅKERBY

Bytomt hörande till byn Åkerby, inom en cirka 265×100 meter stor yta i nordväst-sydostlig riktning. På en karta över ägomätning från år 1738 (se figur 11) kan man se att Åkerby då bestod av fem gårdar (LMS akt B78-29:1), vilket också kartmaterialet påvisar att byn gjorde redan 50 år tidigare, när en karta för ägodelning upprättades år 1685 (LMS akt A11:13). Bytomten är idag bebyggd och klassificeras därför som övrig kulturhistorisk lämning (jämför till exempel bytomt/gårdstomt Jädra L1939:2474) då den inte uppfyller Kulturmiljölagens rekvisit varaktigt övergiven.

- *Antikvarisk status: övrig kulturhistorisk lämning*
- *Skador: inga*



Figur 11. Rektifierad historisk karta från år 1738 (LMS akt A11:13) med ytan för bytomten markerad med blå rektangel. Ungefärlig skala 1:2 500 med instick i ungefärlig skala 1:20 000.

OBJEKT 3. BYTOMT/GÅRDSTOMT, SKÄLBY

Bytomt hörande till byn Skälby, inom en 200×105 meter stor yta i öst-västlig riktning. Inom tomtens östra del hittades vid utredningstillfället en igenfylld stensatt brunn (se figur 12). Byn förekommer på den äldsta kartan över området, en ägodelning från år 1685 (LMS akt A11:12). Inom bytomten finns då fyra gårdar utritade. Omkring hundra år senare finns sex gårdar markerade på kartan över Storskifte från år 1768 (REG akt B78-18:5) (se figur 13).

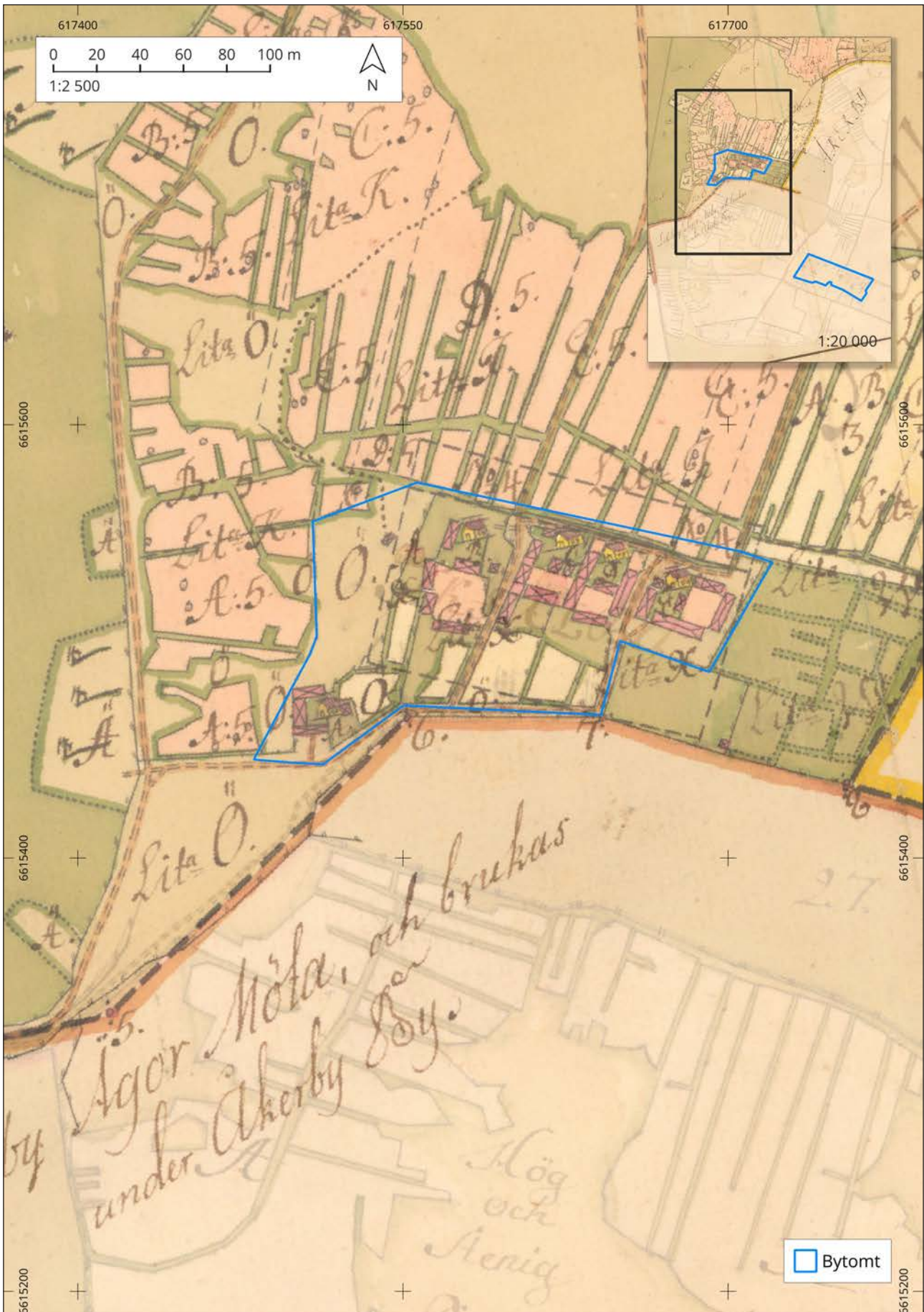
Inom ytan för bytomten finns sedan tidigare en grav i form av en hög registrerad (LI941:7021), dock klassificerad med ingen antikvarisk bedömning, då dess rätta läge enligt gällande beskrivning är oklart och den uppges vara "troligen felinlagd". Med detta i åtanke är det möjligt att även förhistoriska lämningar kan förekomma inom bytomtens begränsning.

Inom större delen av bytomtens ursprungliga utsträckning finns bebyggelse ännu idag, men bytomtens östra och sydvästra delar förefaller ha varit mer eller mindre obebyggda sedan början av 1900-talet då äldre gårdstomter i de här delarna försvunnit. Det göra att dessa delar av bytomten skulle kunna uppfylla Kulturmiljölagens samtliga rekvisit för fornlämning, det vill säga är en lämning efter mänsklig verksamhet under forna tider som har tillkommit genom äldre tiders bruk, är varaktigt övergiven och tillkommit före år 1850. Detta är dock inte möjligt att avgöra okulärt. De delar av bytomten som är bebyggda uppfyller inte lagens rekvisit varaktigt övergiven varför den får den antikvariska statusen övrig kulturhistorisk lämning. Området utgör också ett bra förhistoriskt boplatsläge, vilket indikeras av ovan nämnda gravhög.

- *Antikvarisk status: övrig kulturhistorisk lämning/möjlig fornlämning/boplatsläge*
- *Skador: inga*



Figur 12. Stensatt brunn inom objekt 3, Skälby bytomt. Foto från norr.



Figur 13. Rektifierad historisk karta från år 1768 (REG akt B78-18:5) med ytan för bytomten markerad med blå rektangel. Ungefärlig skala 1:2 500 med instick i ungefärlig skala 1:20 000.



Figur 14. Den moderna hägnaden, objekt 4. Foto från väster.

OBJEKT 4. HÄGNAD, STENMUR

Hägnad, stenmur, cirka 35 lång, 0,5–1 meter hög och 1–1,5 meter bred i nordvästlig till sydostlig riktning som i sydost svänger av mot söder. Uppbyggd av ett blandat stenmaterial av både stora, kantiga, sprängstenar och rundade naturstenar, omkring 0,3–0,7 meter stora. Belägen i skogsmark strax söder om en mindre yta med igenlagd åkermark. Har troligen tillkommit i samband med militära övningar i området, eller möjligen kopplad till jordbruk eller skogsbetet under senare tid.

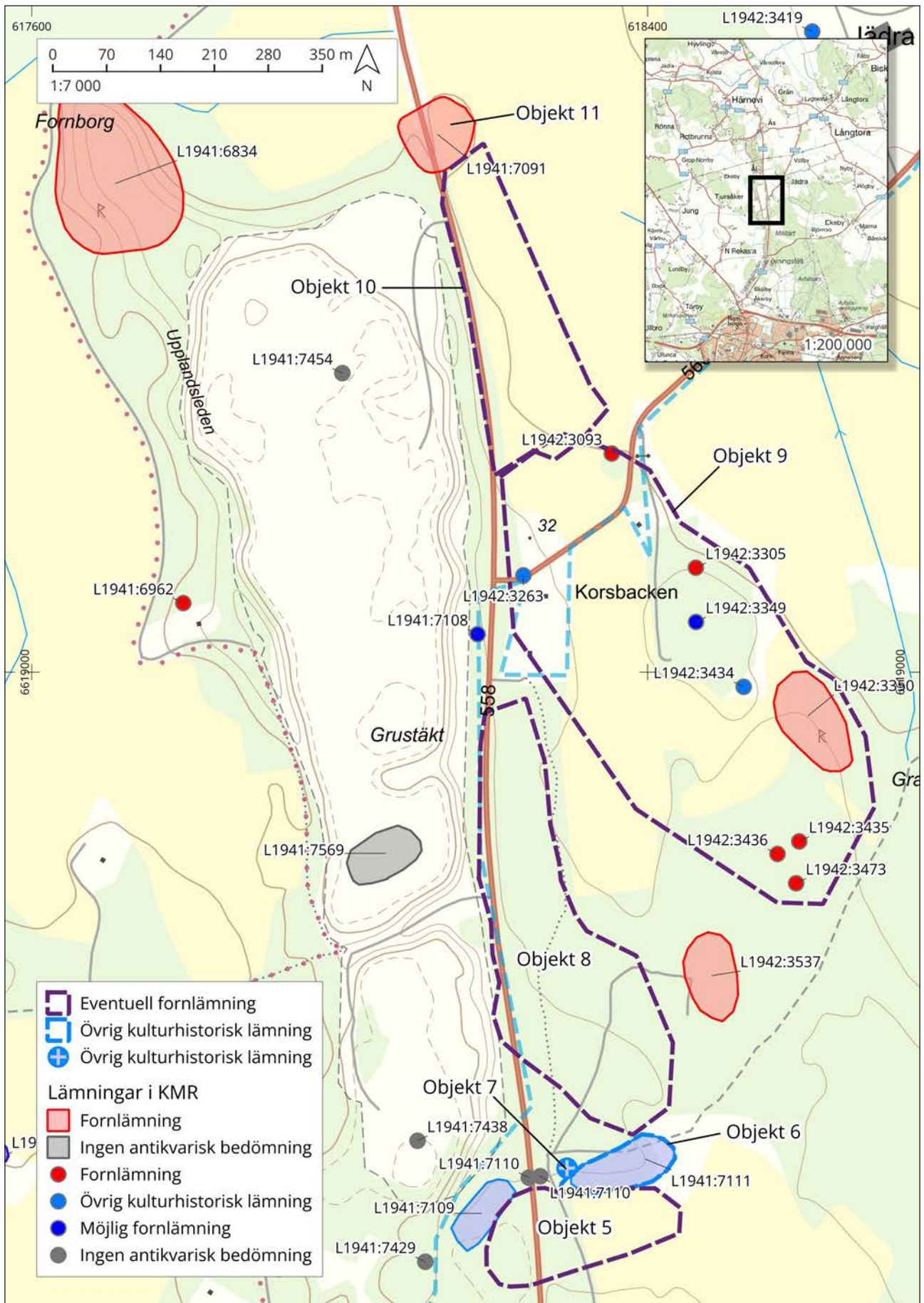
Lämningen uppfyller inte Kulturmiljölagens rekvisit för fornlämning då den inte är en lämning efter mänsklig verksamhet under forna tider, hägnader förekommer även i modern tid. Den har inte tillkommit genom äldre tiders bruk, är möjligen varaktigt övergiven och har troligen inte tillkommit före år 1850.

- *Antikvarisk status: övrig kulturhistorisk lämning*
- *Skador: ställvis raserad/nedrasad sten*

OBJEKT 5. BOPLATSLÄGE

Boplatsläge, yngre bronsålder-järnålder, inom en 260×120 meter stor yta, i svag södervänd sluttning, belägen omkring 30–35 meter över havet med en undergrund av glacial lera. Flertalet forntida sjöar i öster, väster och norr samt flertalet mindre vattendrag talar för att platsen kan ha utgjort ett lämpligt boplatsläge (se figur 15).

- *Antikvarisk status: eventuell fornlämning*
- *Skador: inga*



Figur 15. Översiktsskarta med de arkeologiska objekten 5–11. Skala 1:7 000 med instick i skala 1:200 000.



Figur 16. Källaren inom lämningen L1941:7111. Foto från söder.

OBJEKT 6. HUSGRUND, HISTORISK TID (L1941:7111)

Registrerat i Kulturmiljöregistret som "husgrund, historisk tid, bestående av en husgrund, en källare och troligen ännu någon husgrund". Den befintliga polygonen i Kulturmiljöregistret är enligt nu gällande beskrivning cirka 140 × 55 meter stor. Vid tillfället för inventeringen uppdagades det att källaren låg utanför lämningens giltiga begränsning. Polygonen har därför redigerats och dragits ut ytterligare 15 meter mot väster. Lämningens storlek utökas därmed till cirka 155 × 55 meter.

Lämningen är i dag registrerad som övrig kulturhistorisk lämning. Användan till bebyggelse förekommer på generalstabskarta från år 1939 (Rak-id J243-83-4) men inte på Häradsekonomska kartan från 1859–63 (Rak-id J112-83-25) eller Ekonomiska kartan från 1953 (Rak-id J122-1H3e53).

Lämningen uppfyller inte Kulturmiljölagens rekvisit för fornlämning då den inte har tillkommit genom äldre tiders bruk och inte tillkommit före år 1850.

- *Antikvarisk status: övrig kulturhistorisk lämning*
- *Skador: inga*

OBJEKT 7. STENSÄTTNING, REST AV (L1941:7072)

I Kulturmiljöregistret registrerad som rest av stensättning, cirka 7 meter i diameter. Lämningen har en tydlig kantkedja mot söder och sydväst, men är i övrigt kraftigt skadad och det är svårt okulärt att avgöra om det är en stensättning, ett odlingsröse eller möjligen en gränsmarkering. Inom platsen finns ingen nutida fastighetsgräns.

- *Antikvarisk status: eventuell fornlämning*
- *Skador: kraftigt skadad*

OBJEKT 8. BOPLATSLÄGE, STENÅLDER

Boplatsläge, cirka 580×200 meter i skogsmark. Belägen på stenfri platå av postglacial sand. Det möjliga boplatssområdet har estimerats utifrån strandlinjer och tidigare kända fornlämningar. Platsen utgör den östra sidan av en lagun vid tiden omkring cirka 3000–3500 f. Kr. i vad som närmast kan betecknas som en innerskärgård.

- *Antikvarisk status: eventuell fornlämning*
- *Skador: inga*

OBJEKT 9 BOPLATSLÄGE, BRONSÅLDER OCH FRAMÅT

Boplatsläge, bronsålder och framåt. Det möjliga boplatssområdet har, utifrån strandlinjer och tidigare kända fornlämningar, placerats inom en större yta om 680×300 meter. Boplatsläget är beläget 25–30 meter över havet och ligger från omkring tiden 2000 f. Kr. i anslutning till en större forntida sjö, direkt nordöst till öster om det utpekade området. På platsen finns ett tillbakadragande vatten i öster, men även ett skyddande höjdparti i väster. Undergrunden utgörs av glacial lera med inslag av sandig morän, postglacial sand samt partier med urberg. Utmed östra delen av boplatsläget finns ett gravfält (L1942:3350), en hög (L1942:3434) och en stensättning (L1942:3349), de två sistnämnda registrerade som övrig kulturhistorisk lämning respektive möjlig fornlämning. Inom lägets nordöstra del finns även två hällristningar registrerade (L1942:3305 och L1942:3093), belägna på två partier av uppstickande urberg i dagen. I södra delen finns ovan nämnda område med en hällristning, en stensättning och en hög.

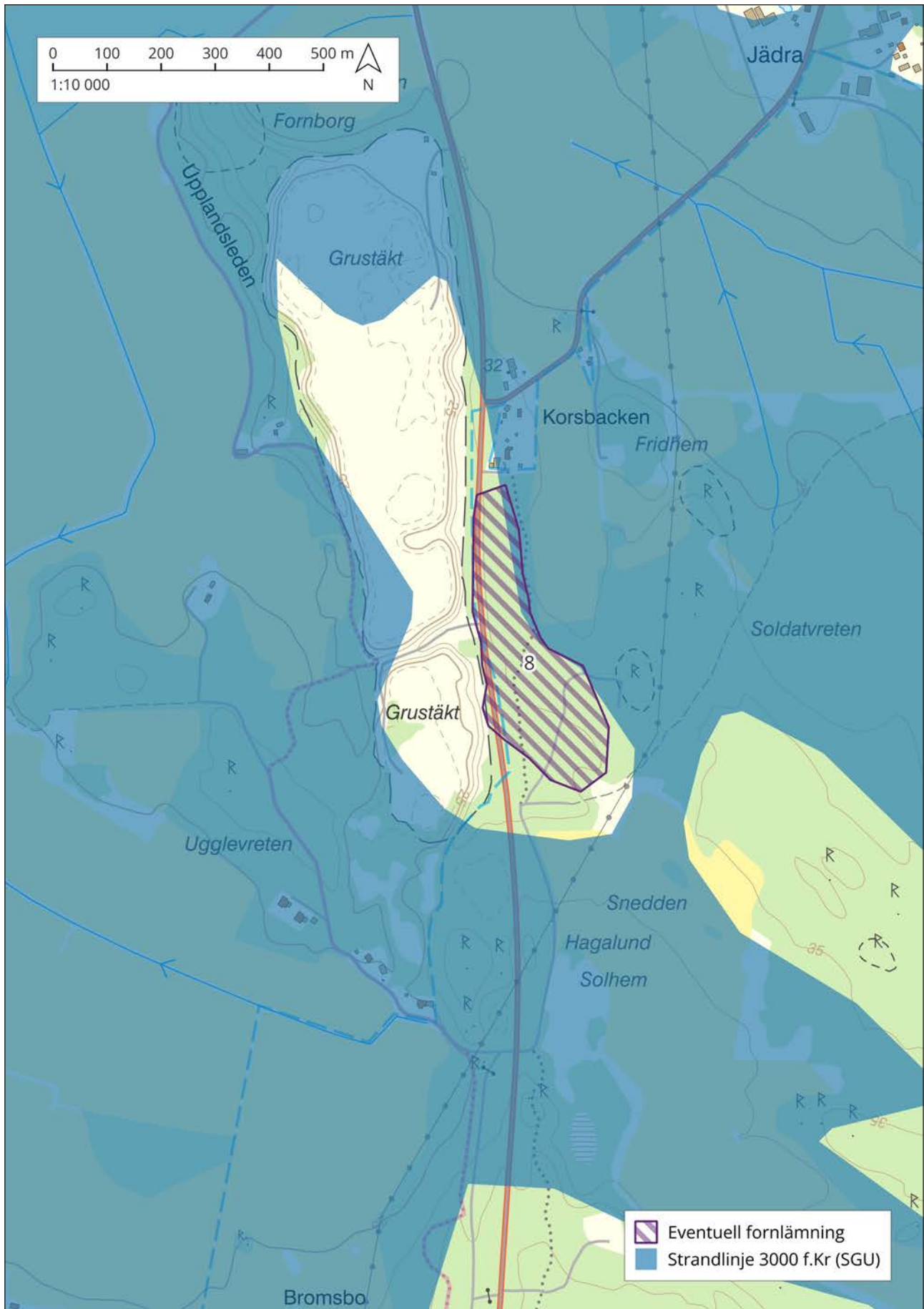
Ytan har varit ett lämpligt boplatsläge från äldre bronsålder och framåt. Lämningarna som registrerats sedan innan följer både nämnda strandlinje och jordartskarta väl (se figur 18).

- *Antikvarisk status: eventuell fornlämning*
- *Skador: inga*

OBJEKT 10. BOPLATSLÄGE, STENÅLDER OCH FRAMÅT

Boplatsläge, stenålder, cirka 2 000 f. Kr. och framåt, cirka 425×150 meter stort på en höjd om 25 meter över havet, på en förhöjning i åkermark bestående av isälvsedimenter och lera. Vid tiden omkring 2000 f. Kr. ligger platsen på östra sidan av en lagun. I övrigt ett klassiskt boplatsläge i åkermark. Men även omkring år 0 är boplatsen fint belägen i en svag västsluttning (se figur 18). Boplatslägets närhet till fornborgen (L1941:6834) och begravningsplatsen (L1941:7091) skulle även kunna indikera på en kontinuitet över tid.

- *Antikvarisk status: eventuell fornlämning*
- *Skador: inga*



Figur 17. Strandlinjekarta år 3 000 f.Kr. med objekt 8 skrafferad. Skala 1:10 000.

OBJEKT 11. BEGRAVNINGSPLATS (L1941:7091), TIDIGKRISTEN?

Begravningsplats, 90×80 meter stor, på en förhöjning invid ett möjligt vad. Lämningen ligger längst ut på en udde i en forntidssjö. Udden framträder omkring tiden 2000 f. Kr. och före de moderna utdikningarna återfinns sjön ända in på 1500-talet e. Kr. I kartmaterial kallas platsen Kyrkkullen. På platsen har enligt Kulturmiljöregistret framkommit skelettdelar från minst 12 individer, varv tre varit orienterade i öst-västlig riktning enligt Upplandsmuseet. Någon datering finns inte men man har antagit att det inte rör sig om förhistoriska gravar utan att de skulle vara gravar från "nyare tid". Skelettdelarna hittades i slutet av 1960-talet och sedan dess har andra platser i liknande lägen hittats, som till exempel vid Husby Sjuhundra i Norrtälje samt vid Äs i Västmanland. Dateringen på de senare platserna är yngre järnålder och in i medeltid, vilket skulle kunna vara en rimlig datering även här.

Då platsen är delundersökt i samband med dragning av nuvarande väg (1960-talet) är det troligt att ytterligare gravar finns på platsen.

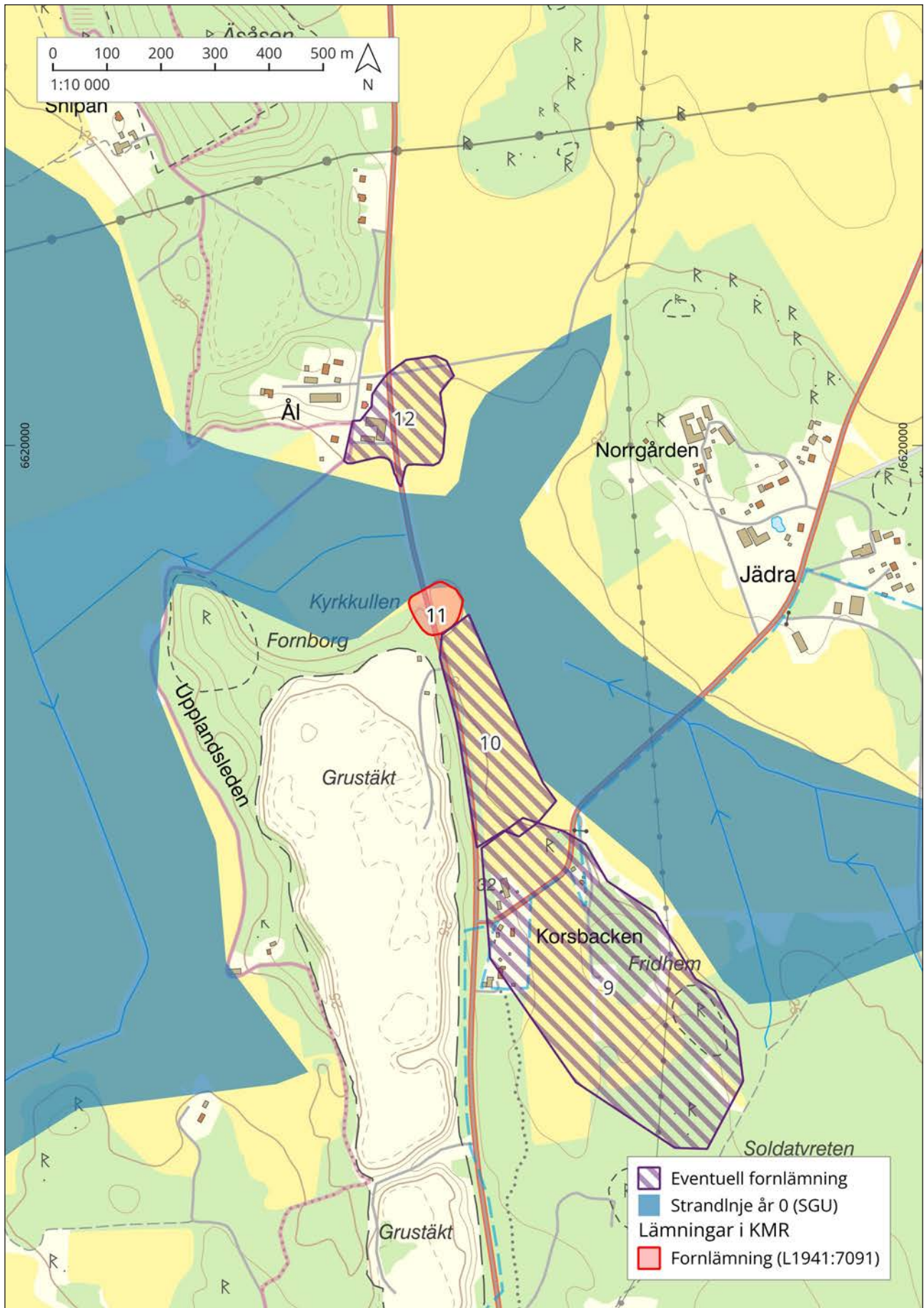
Lämningen uppfyller samtliga rekvisit i Kulturmiljöregistret för fornlämning då den är en lämning efter mänsklig verksamhet under forna tider, den har tillkommit genom äldre tiders bruk, är varaktigt övergiven och tillkommit före år 1850.

- *Antikvarisk status: fornlämning*
- *Skador: skuren av väg 558 samt eventuella diken tillhörande vägen*

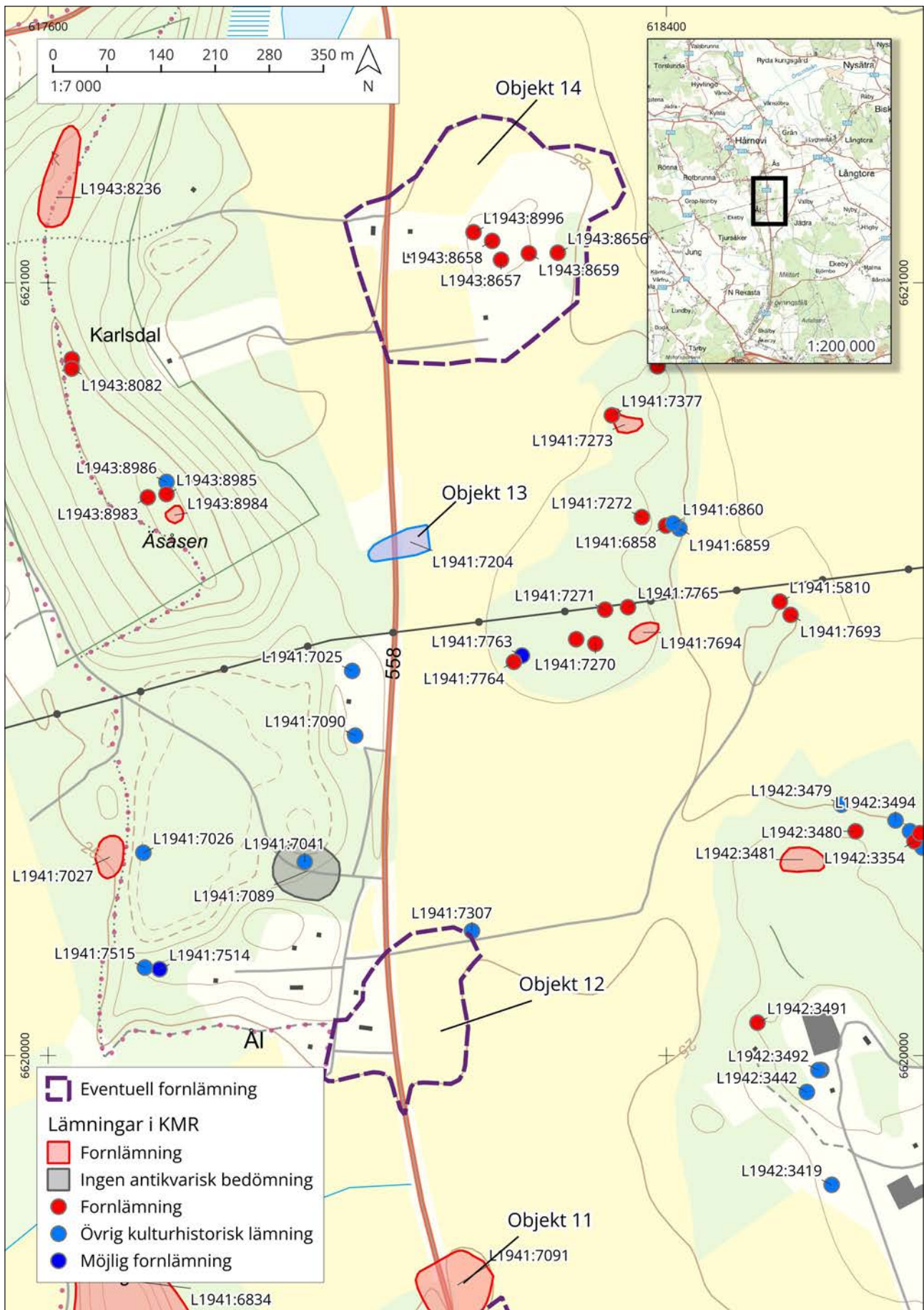
OBJEKT 12. BOPLATSLÄGE, FÖRHISTORISKT

Boplatsläge, cirka 200×150 meter stort i åkermark, beläget cirka 25 meter över havet i en svag sydsluttning på norra sidan av den forntidssjö som omtalas ovan i objekt 11 (se figur 18). Sydligt belägen strand vid vattendrag som förekommer från 2000 f. Kr. och framåt in i 1000-tal e. Kr., möjligen ända in i medeltid. Under perioden järnålder till medeltid utgör platsen en bra plats för kommunikation och kontakt över vattendraget mot fornborgen (L1941:6834) och begravningsplatsen (L1941:7091) i söder. Trots utdikningar utgörs marken mellan objekt 11 och 12 än idag av kärrtorv.

- *Antikvarisk status: eventuell fornlämning*
- *Skador: inga*



Figur 18. Strandlinjekarta år 0 med objekt 9, 10 och 12 skrafferade. På planen syns även objekt 11. Skala 1:10 000.



Figur 19. Översiktskarta med de arkeologiska objekten 13–14. Skala 1:7 000.

OBJEKT 13. HUSGRUND, HISTORISK TID (L1941:7204)

I Kulturmiljöregistret registrerad som husgrund, historisk tid, på en yta om 85×30 meter ”bestående av nu helt överväxta och otydliga grunder efter (utflyttad) gård. Frukträd”. En översiktlig kartstudie visar att området sannolikt inte var bebyggt när Häradsekonomiska kartan upprättades (RAK, akt J112-83-20A). Däremot finns bebyggelsen på Ekonomiska kartan från år 1953 (RAK akt J133-11H3e53). Vid utredningstillfället påträffades inga synliga eller bevarade husgrunder.

Lämningen uppfyller inte Kulturmiljölagens rekvisit för fornlämning då den inte tillkommit genom äldre tiders bruk och inte tillkommit före år 1850.

- *Antikvarisk status: övrig kulturhistorisk lämning*
- *Skador: inga*

OBJEKT 14. BOPLATSLÄGE/KULTPLATS, BRONSÅLDER

Boplatsläge/kultplats, bronsålder. Inom en cirka 330×300 meter stor yta i åkermark och betad hagmark. Inom läget finns fem skärvestenshögar (L1943:8656, L1983:8657, L1943:8658, L1943:8659 och L1943:8996). Boplatsläget/kultplatsen följer 25-meterskurvan perfekt, vilket är en klassisk kurva för bronsålder.

Inom boplatsläget utgörs marken främst av glacial och postglacial lera, med inslag av områden av sandig morän, där skärvestenshögar anlagts. Cirka år 2 000 f. Kr. utgjorde läget en ö som det kan ha varit möjligt att vada till, vilket skulle göra platsen omsluten av igenväxande våtmarker och tillbakadragande vatten (se figur 20).

- *Antikvarisk status: eventuell fornlämning*
- *Skador: inga*

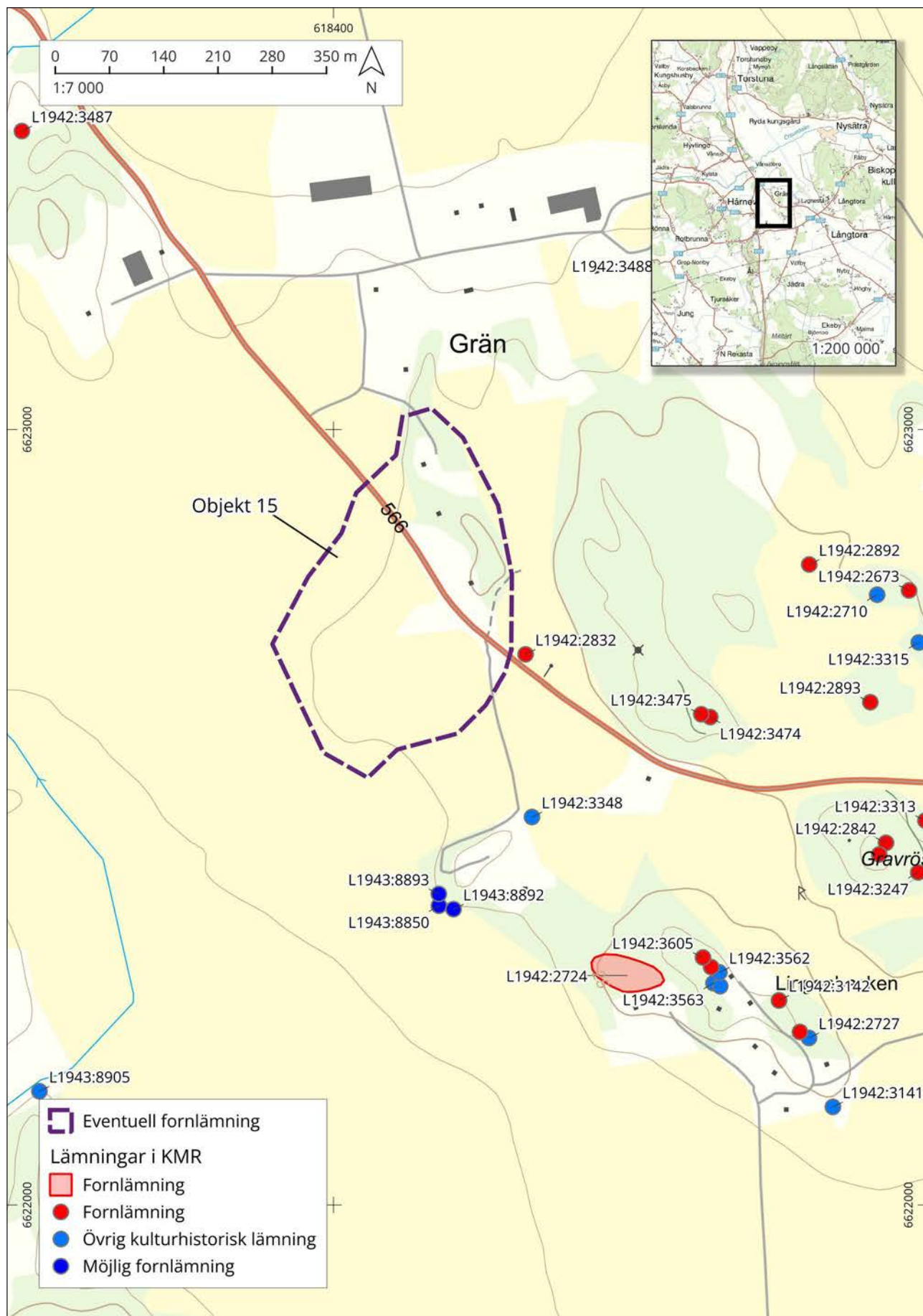
OBJEKT 15. BOPLATSLÄGE, JÄRNÅLDER

Boplatsläge, järnålder. Ett cirka 500×300 meter stort område, beläget i svag sydslutning. Inom boplatsläget utgörs marken främst av glacial och postglacial lera. På en höjd i närhet, cirka 25 meter över havet finns gravfältet L1942:2724 som består av 15 runda stensättningar. På samma höjd finns flera ensamliggande stensättningar (till exempel L1942:3563 och 1942:3565) och skålgropsförekomster (L1942:3142 och L1942:3143), vilket tyder på att det kan finnas bronsålder i närheten även om skålgropar även förekommer från järnåldern. Platsen ska förstås i relation till Äs, som ligger på motsatt sida om en idag utdikad forntidssjö.

- *Antikvarisk status: eventuell fornlämning*
- *Skador: inga*



Figur 20. Strandlinjekarta år 2 000 f.Kr. med objekt 14 skrafferad. Skala 1:10 000.



Figur 21. Översiktskarta med det arkeologiska objektet 15. Skala 1:7 000.

UTVÄRDERING AV RESULTATEN

i förhållande till undersökningsplanen

Uppdraget har genomförts utan avvikelser från syftet eller metoden som har redovisats i undersökningsplanen, vilket innebär att den undersökningsplan och kostnadsberäkning som upprättades inför den arkeologiska utredningen etapp 1 har följts.

TEKNISKA OCH ADMINISTRATIVA UPPGIFTER

Län	Uppsala
Kommun	Enköping
Landskap	Uppland
Socken	Vårfrukyrka & Härnevi
Fastighet	Vårfrukyrka-Åkerby 5:2 t.o.m. Lilla Härnevi 6:7
Typ av undersökning	Arkeologisk utredning etapp 1
Länsstyrelsens beslutsdatum	2025-07-11
Länsstyrelsens diarienummer	431-4047-2024
Ärendenummer i Fornreg	202500908
Arkeologgruppens projektnummer	P25026
Projektledning	Annica Ramström
Personal	Annica Ramström och Josefine Låås
Undersökningstid	Oktober 2025
Undersökt yta	Ca 24 hektar
Inmätningsteknik	Handhållen GPS
Koordinatsystem	SWEREF 99TM
Höjdsystem	RH 2000
Arkiv	Arkivmaterial förvaras tills vidare hos Arkeologgruppen.
Digitalt arkiv	Arkivmaterial förvaras tills vidare hos Arkeologgruppen.
Fynd	Inga fynd tillvaratogs.

REFERENSER

- Artursson, M, Karleby, L & Larsson, F. 2007. *Nibble. En bronsåldersmiljö i Uppland*. Särskild undersökning, 2007. E18 sträckan Sagån-Enköping. Uppland, Tillinge socken, Tillinge-Nibble 1:9 & Tillinge-Mälby 5:1. Riksantikvarieämbetet. UV rapport 2011:111.
- Sarén Lundahl, J. 2023. *Stenvreten*. Arkeologisk förundersökning av grav- och boplatssområde L1943:2975 från bronsålder och äldre järnålder samt flertalet hållristningar inom fastighet Stenvreten 5:6, Enköpings kommun och socken, Uppsala län.

Kart- och arkivmaterial

LANTMÄTERISTYRELSENS ARKIV

- Ägomätning. 1685. Uppsala län. Vårfrukyrka sn. Åkerby nr 1-5.
Lantmätare Peter Gedda. Akt A11:13
- Ägomätning. 1685. Uppsala län. Vårfrukyrka sn. Skälby nr 1-6.
Lantmätare Peter Gedda. Akt A11:12
- Ägomätning. 1737. Uppsala län. Vårfrukyrka sn. Skälby nr 1-6.
Lantmätare Olof Gerdes. Akt B78-18:3
- Ägomätning. 1738. Uppsala län. Vårfrukyrka sn. Åkerby nr 1-5.
Lantmätare Sven Leffler. Akt B78-29:1
- Storskifte. 1768. Uppsala län. Vårfrukyrka sn. Skälby nr 1-6.
Lantmätare Didrik Vilhelm Fineman, Frans Girolla. Akt B78-18:5

LANTMÄTERIMYNDIGHETERNAS ARKIV

- Storskifte. 1769. Uppsala län. Enköpings kommun. Vårfrukyrka Skälby 1:1-3:4.
Akt 03-vår-42

RIKETS ALLMÄNNA KARTVERKS ARKIV

- Häradsekonomiska kartan, 1905-11, Taxnäs 83-20A, akt J112-83-20A.
- Ekonomiska kartan. 1953. Uppsala län. Enköpings kommun. Enköping.
Rak-id J133-11H3e53. Bladnamn Rekasta, 11H2e53.

FÖRTECKNING ÖVER FIGURER

- Figur 1. Översiktskarta med aktuellt område inom grå cirkel. Skala 1:300 000 med instick i skala 1:3 000 000.
- Figur 2. Strandlinjekarta cirka år 3 000 f.Kr. Skala 1:100 000 med instick i skala 1:1 000 000.
- Figur 3. Strandlinjekarta cirka år 2 000 f.Kr. Skala 1:100 000 med instick i skala 1:1 000 000.
- Figur 4. Strandlinjekarta cirka år 0. Skala 1:100 000 med instick i skala 1:1 000 000.
- Figur 5. Strandlinjekarta cirka år 1 500 e.Kr. Skala 1:100 000 med instick i skala 1:1 000 000.
- Figur 6. Översiktskarta med utredningens objekt 1–11. Skala 1:25 000 med instick i skala 1:500 000.
- Figur 7. Översiktskarta med utredningens objekt 8–15. Skala 1:25 000 med instick i skala 1:500 000.
- Figur 8. Översiktskarta med de arkeologiska objekten 1–4. Skala 1:7 000 med instick i skala 1:200 000.
- Figur 9. Grav eller röjningsröse inom objekt 1. Foto från väster.
- Figur 10. Bronsålderns strandlinjekarta (1700–500 f.Kr.) med objekt 1 skrafferad. Skala 1:10 000 med instick i skala 1:200 000.
- Figur 11. Rektifierad historisk karta från år 1738 (LMS akt A11:13) med ytan för bytomten markerad med blå rektangel. Ungefärlig skala 1:2 500 med instick i ungefärlig skala 1:20 000.
- Figur 12. Stensatt brunn inom objekt 3, Skälby bytomt. Foto från norr.
- Figur 13. Rektifierad historisk karta från år 1768 (REG akt B78-18:5) med ytan för bytomten markerad med blå rektangel. Ungefärlig skala 1:2 500 med instick i ungefärlig skala 1:20 000.
- Figur 14. Den moderna hägnaden, objekt 4. Foto från väster.
- Figur 15. Översiktskarta med de arkeologiska objekten 5–11. Skala 1:7 000 med instick i skala 1:200 000.
- Figur 16. Källaren inom lämningen L1941:7111. Foto från söder.
- Figur 17. Strandlinjekarta år 3 000 f.Kr. med objekt 8 skrafferad. Skala 1:10 000.
- Figur 18. Strandlinjekarta år 0 med objekt 9, 10 och 12 skrafferade. På planen syns även objekt 11. Skala 1:10 000.
- Figur 19. Översiktskarta med de arkeologiska objekten 13–14. Skala 1:7 000.
- Figur 20. Strandlinjekarta år 2 000 f.Kr. med objekt 14 skrafferad. Skala 1:10 000.
- Figur 21. Översiktskarta med det arkeologiska objektet 15. Skala 1:7 000.

FÖRTECKNING ÖVER TABELLER

Tabell 1. Vid fältinventeringen bedömda objekt samt antikvarisk status.

FÖRTECKNING ÖVER BILAGOR

Bilaga 1. Anläggningstabell

BILAGOR

Bilaga 1. Objekttabell

Obj. nr	Typ	Storlek/m	Beskrivning
1	Boplatsläge	500 x 480	<p>Boplatsläge bronsålder, invid bortdragande vattenspegel. I det utpekade boplatsläget noterades även två gravar eller möjligen röjningsrösen. Båda dessa var runda i plan. Den ena var cirka 7 meter i diameter och intill 0,7 meter hög, den andra 4 meter i diameter med ett större block centralt, intill 1,5 meter högt. Även en stenmur i ungefär nordväst-sydostlig riktning, som var cirka 85 meter lång, intill 1 meter bred och cirka 0,5 meter hög påträffades. Möjligen ska denna kopplas till senare tid, då dess riktning och placering stämmer väl med kanten på åkermark som ritats ut på Ekonomiska kartan från år 1953 (Rak-id J133-11H3e53). Registrerade hållristningar, stersättningar och skärvtenshögar förekommer inom det utpekade läget samt i dess omedelbara närhet. Inom området förekommer även omplockad natur med ingående medveten organisation av platsen, vilket kan tyda på kultplats. Övrig kulturhistorisk lämning.</p>
2	Bytomt/ Gårdstomt	265 x 100	<p>Bytomt hörande till byn Åkerby. nordväst-sydostlig riktning. På en karta över ägomätning från år 1738, se figur 11, kan man se att Åkerby då bestod av fem gårdar (LMS akt B78-29:1), vilket också kartmaterialet påvisar att byn gjorde redan 50 år tidigare, när en karta för ägodelning upprättades år 1685 (LMS akt A11:13). Bytomten är idag bebyggd och klassificeras därför som övrig kulturhistorisk lämning</p>
3	Bytomt/ Gårdstomt	200 x 105	<p>Bytomt hörande till byn Skälby. Byn förekommer på den äldsta kartan över området, en ägodelning från år 1685 (LMS akt A11:12). Inom bytomten finns då fyra gårdar utritade. Omkring hundra år senare finns sex gårdar markerade på kartan över Storskifte från år 1768 (REG akt B78- 18:5). Idag är större delen av den tidigmoderna bebyggelsen inom bytomten borta. Inom tomten hittades vid utredningen en igenfylld stensatt brunn.</p> <p>I samband med rapportarbetet har det visats vara problematiskt att göra en antikvarisk bedömning, då bytomten i sig medför att det rör sig om en övrig kulturhistorisk lämning. Med tanke på att det inom bytomten ska ha funnits en gravhög (L1941:7021) samt att platsen utgör ett gott läge för förhistorisk boplatsläge utgör den även möjlig fornlämning/ boplatsläge.</p>

Obj. nr	Typ	Storlek/m	Beskrivning
4	Hägnad	35 x 1,5	Hägnad, stenmur. Cirka 0,5–1 meter hög. Uppbyggd av ett blandat stenmaterial av både stora, kantiga, sprängstenar och rundade naturstenar, omkring 0,3–0,7 meter stora. Belägen i skogsmark strax söder om en mindre yta med igenlagd åkermark. Utgör sannolikt inte fornlämning utan har snarare tillkommit i samband med militära övningar i området. Övrig kulturhistorisk lämning.
5	Boplatssläge	260 x 120	Boplatssläge, yngre bronsålder-järnålder, i svag södervänd sluttning, belägen omkring 30–35 meter över havet med en undergrund av glacial lera. Flertalet forntida sjöar i öst, väst och norr samt flertalet mindre vattendrag talar för att platsen kan ha utgjort ett lämpligt boplatssläge. Eventuell fornlämning.
6	Husgrund, historisk tid L1941:7111	155 x 55	Enligt gällande beskrivning "en husgrund, en källare och troligen ännu någon husgrund" från historisk tid. Den befintliga polygonen i KMR var vid utredningstillfället cirka 140 x 55 meter stor. Vid tillfället för inventeringen uppdagades det att källaren låg utanför lämningens giltiga begränsning. Polygonen har därför redigerats och dragits ut ytterligare 15 meter mot väster. Lämningen är i dag registrerad som övrig kulturhistorisk lämning. Antydning till bebyggelse förekommer på generalstabskarta från år 1939 (Rak-id J243-83-4) men inte på Häradsekonomska kartan från 1859–63 (Rak-id J112-83-25) eller Ekonomiska kartan från 1953 (Rak-id J122-1H3e53).
7	Stensättning 1941:7072	7 (diam)	Rest av stensättning, cirka 7 m diam. Lämningen var vid utredningstillfället synbart kraftigt skadad och det var svårt att okulärt avgöra om det var en stensättning eller ett odlingsröse eller gränsmarkering. Har en tydlig kantkedja mot söder och sydväst. Eventuell fornlämning. Registrerad som övrig kulturhistorisk lämning.
8	Boplatssläge	580 x 200	Boplatssläge, stenålder. Belägen på stenfri platå av postglacial sand. Det möjliga boplatsoområdet har estimerats utifrån strandlinjer och tidigare kända fornlämningar. Platsen utgör den östra sidan av en lagun vid tiden omkring cirka 3000–3500 f.Kr i vad som närmast kan betecknas som en innerskärgård. Eventuell fornlämning.
9	Boplatssläge	680 x 300	Boplatssläge, bronsålder och framåt. Tillbakadragande vatten i öster och skyddande höjdparti i väster. På närliggande höjder i öster finns hållristningar och en stensättning och i väster en idag försvunnen grav. Eventuell fornlämning.
10	Boplatssläge	425 x 150	Boplatssläge, stenålder och framåt. Beläget på cirka 25 meters höjd över havet, på en förhöjning i åkermark bestående av isälvssedimenter och lera. Vid tiden omkring 2000 f.Kr ligger platsen på östra sidan av en lagun. I övrigt ett klassiskt boplatssläge i åkermark. Eventuell fornlämning.

Obj. nr	Typ	Storlek/m	Beskrivning
11	Begravningsplats L1941:7091	90 x 80	Begravningsplats, på en förhöjning invid ett vad. Liknar läget för liknande platser i t ex Husby Sjuhundra i Norrtälje samt Ås i Västmanland. Kallas i kartmaterial för Kyrkkullen. Lämningen ligger längst ut på en udde vid en istidssjö som före utdikning återfinns ända in på 1500-talet. Fornlämning.
12	Boplatsläge	200 x 150	Boplatsläge i svag sydslutning på norra sidan av istidssjön som omtalas i objekt 11. Under perioden järnålder till medeltid utgör platsen en bra plats för kommunikation och kontakt över vattendraget mot fornborgen (L1941:6834) och begravningsplatsen (L1941:7091) i söder. Trots utdikningar utgörs marken mellan objekt 11 och 12 än idag av kärrtorv. Eventuell fornlämning.
13	Husgrund, historisk tid L1941:7204	85 x 30	I KMR registrerad som husgrund, historisk tid, på en yta om 85 x 30 meter "bestående av nu helt överväxta och otydliga grunder efter (utflyttad) gård. Frukträd". En översiktlig kartstudie visar att området sannolikt inte var bebyggt när Häradsekonomiska kartan upprättades (RAK, akt J112-83-20A). Däremot finns bebyggelsen på Ekonomiska kartan från år 1953 (RAK akt J133-11H3e53). Vid utredningstillfället påträffades inga synliga eller bevarade husgrunder.
14	Boplatsläge	330 x 300	Boplatsläge/kultplats bronsålder. Beläget i åkermark och betad hagmark. Inom läget finns fem skärvstenshögar. Läget följer kurvan för 25 meter perfekt, vilket är en klassisk kurva för bronsålder. Eventuell fornlämning.
15	Boplatsläge	500 x 300	Boplatsläge, järnålder. I svag sydslutning. Inom boplatsläget utgörs marken främst av glacial och postglacial lera. På en höjd i närhet, cirka 25 meter över havet finns gravfältet L1942:2724 som består av 15 runda stensättningar. På samma höjd finns flera ensamliggande stensättningar (till exempel L1942:3563 och 1942:3565) och skålgropsförekomster (L1942:3142 och L1942:3143), vilket tyder på att det kan finnas bronsålder i närheten även om skålgropar även förekommer från järnåldern. Platsen ska förstås i relation till Ås, som ligger på motsatt sida om en idag utdikad forntidssjö. Eventuell fornlämning.

Arkeologgruppen AB

RAPPORT 2026:15

