

# Arkeologisk utredning mellan Öndesta och Övre Lönsåker

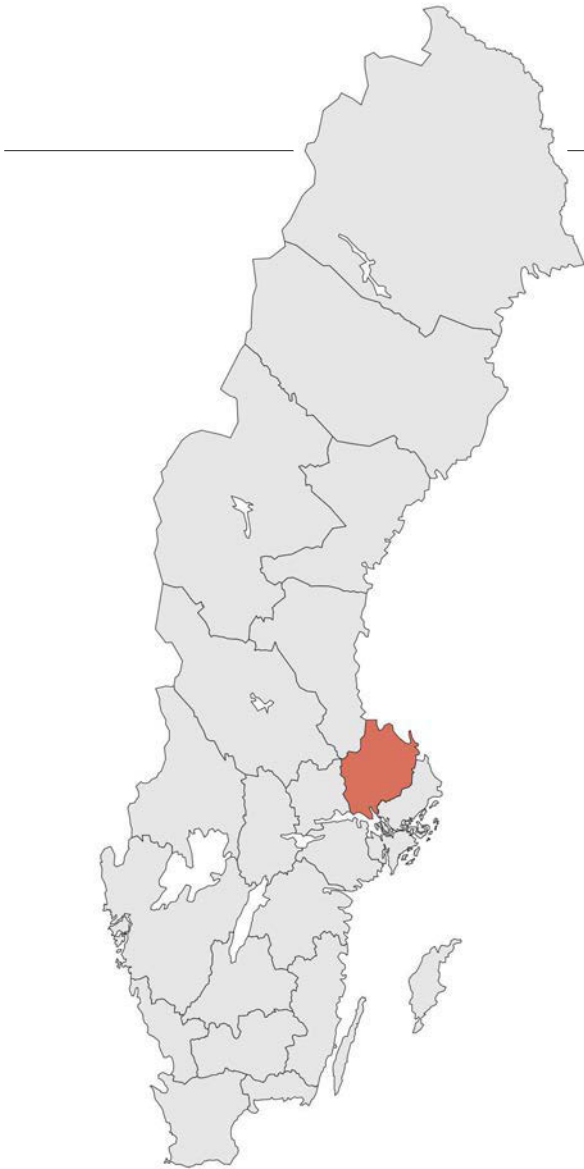
L2026:1684, L2026:1687

Tallmyra 3:3 och Öndesta 2:3,  
Sparsåtra och Tillinge socknar,  
Enköpings kommun, Uppsala län, Uppland

Rasmus Ohlsson



ARKEOLOGGRUPPEN I ÖREBRO AB  
Radiatorvägen 11, 702 27 Örebro  
Telefon 019-609 04 10  
www.arkeologgruppen.se  
arkeologgruppen@arkeologgruppen.se



Översiktskarta över Sverige med  
Uppsala län markerat i rött.

© 2026 Arkeologgruppen AB  
Arkeologgruppen rapport 2026:21  
Lst dnr 431-4712-2024

Författare	Rasmus Ohlsson
Kvalitetsgranskning	Annica Ramström
Grafisk form	Josefine Låås & Nina Balknäs
Omslagsfoto	Åkermarken utanför Tallmyra vid inventeringen.
Foto	Arkeologgruppen AB om inte annat anges i figurtexten.

Upphovsrätt, om inget annat anges, enligt Creative Commons licens CC BY.  
Villkor finns tillgängliga på <http://creativecommons.org/licenses/by/4.0/deed.sv>

Fastighetskartan: © Lantmäteriet Dnr: R50223371\_200001

Terrängkartan, samt GSD-Översiktskartan: Lantmäteriet (CC0)

# Arkeologisk utredning mellan Öndesta och Övre Lönsåker

L2026:1684, L2026:1687

Tallmyra 3:3 och Öndesta 2:3,  
Sparrsätra och Tillinge socknar,  
Enköpings kommun, Uppsala län, Uppland

Rasmus Ohlsson

Lst dnr 431-4712-2024



# INNEHÅLLSFÖRTECKNING

---

Sammanfattning .....	5
Inledning .....	5
Bakgrund och kulturmiljö .....	7
Utgångspunkter, syfte och målgrupper .....	10
Metod och genomförande .....	10
Resultat .....	12
Utredning etapp 1 - kart- och arkivstudier samt inventering .....	12
Utredning etapp 2 - schaktning .....	15
Slutsats .....	18
Utvärdering av resultaten i förhållande till undersökningsplanen .....	18
Tekniska och administrativa uppgifter .....	20
Referenser .....	21
Förteckning över figurer .....	22
Förteckning över tabeller .....	22
Förteckning över bilagor .....	22
Bilagor .....	23
<i>Bilaga 1. Objekttabell</i> .....	23
<i>Bilaga 2. Schakttabell</i> .....	23



0 0,5 1 1,5 2 km  
1:50 000



1:1 000 000



4

## SAMMANFATTNING

---

Arkeologgruppen AB utförde en arkeologisk utredning etapp 1 och etapp 2 längs en ungefär tre kilometer lång, långsmal sträcka mellan Tallmyra och Öndesta. Två möjliga boplatslägen, en lägenhetsbebyggelse (L2026:1684) och ett röjningsröse (L2026:1687) påträffades, varav de senare två registrerades som övriga kulturhistoriska lämningar. I samråd med Länsstyrelsen beslutades att de två boplatslägena inte skulle sökschaktas. Istället schaktningsövervakades de områden som den kostnadsansvariga företagaren behövde schakta. Totalt övervakades 12 schakt som var 2–3 meter långa och 1,7 meter breda. I de schaktade ytorna framkom inga lämningar, men ytorna utgör efter avslutad utredning fortfarande möjliga boplatslägen.

## INLEDNING

---

Under åren 2024 och 2025 utförde Arkeologgruppen AB en arkeologisk utredning inom fastigheterna Tallmyra 3:3 och Öndesta 2:3 i Enköpings kommun, Sparsätra och Tillinge socknar. Utredningen utgjordes av en etapp 1 och en etapp 2. Den första etappen innefattade kart- och arkivstudier samt fältinventering. Efterföljande etapp 2 utgjordes av schaktning. Beslutande i ärendet var Länsstyrelsen i Uppsala län.



Figur 2. Karta över området runt Tallmyra med utredningsområdet markerat med svart. Skala 1:40 000 med instick i skala 1:500 000.

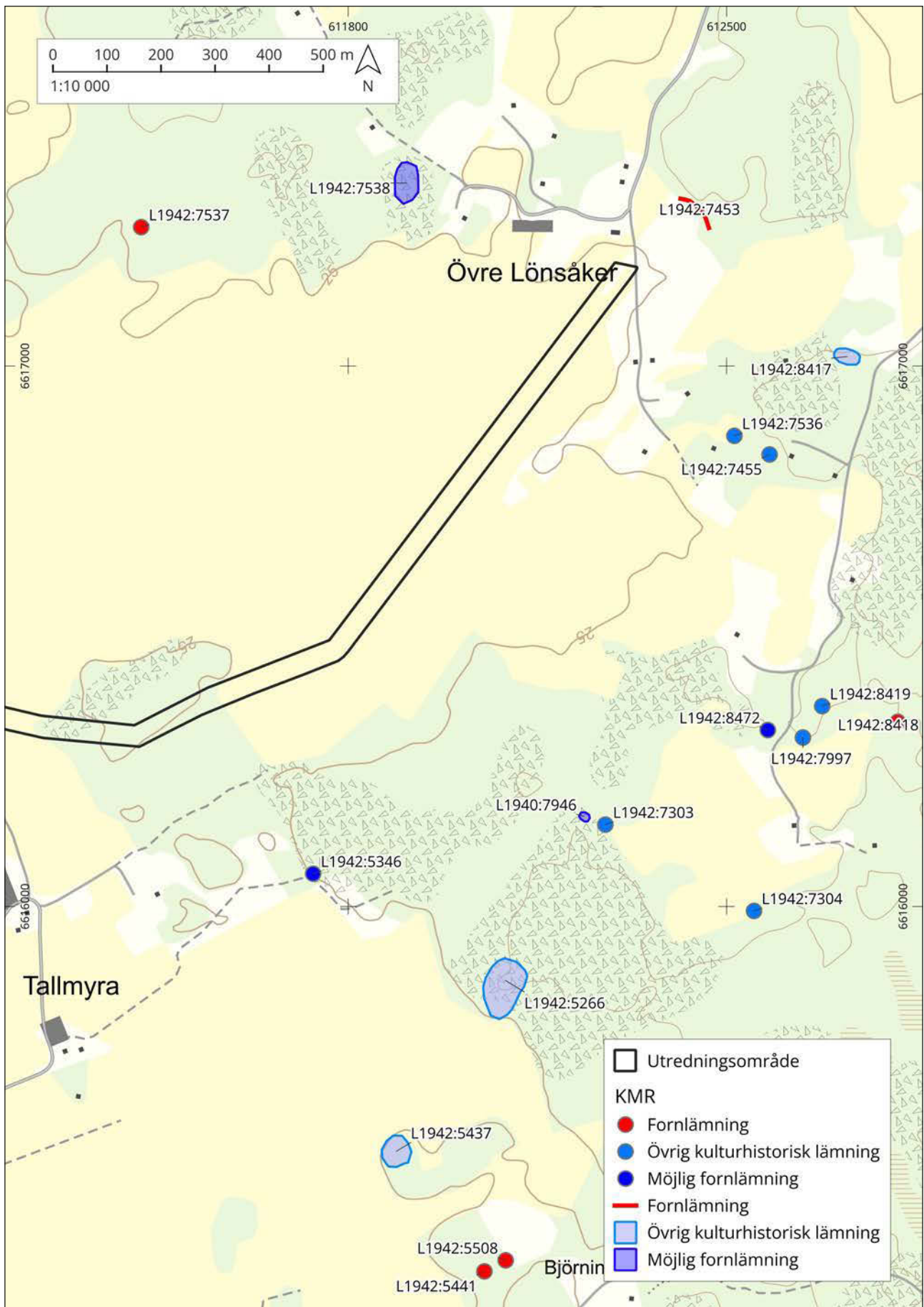
## BAKGRUND OCH KULTURMILJÖ

---

Utredningsområdet var 12 hektar stort och utgjorde en ungefär 3 kilometer lång sträcka nordväst om Enköping, mellan Öndesta och Övre Lönsåker. Sträckan låg på en höjd av 24–32 meter över havet och utgjordes av åkermark samt skogsklädda områden. Enligt jordartskartan utgjordes marken av glacial lera och lerig silt med ett antal moränhöjder (SGU). Inför den nu aktuella utredningen fanns inga kända lämningar inom utredningsområdet. Fornlämningssmiljön i närområdet omfattar flertalet lämningar i form av bland annat skålgropar, rösen, skärvtenshögar, stensättningar, gravfält, boplatsområden och bebyggelse lämningar från historisk tid (KMR).

Området präglades av omfattande aktiviteter under bronsåldern och äldre järnåldern. Vid utredningsområdets västra del fanns bronsålderslämningar i form av skålgropar (L1942:5582, L1942:5583 och L1942:5584) samt boplatslämningar (L1942:5946 och L2024:476). Boplatsen L1942:5946 utgjordes av fynd i form av keramik, brända lerkliningsbitar, två knackstenar och en skivskrapa av flinta. Lämningen L2024:476 upptäcktes vid en arkeologisk utredning år 2023 av Arkeologikonsult (Bornfalk Back 2024). Den utgjordes av en grop innehållandes brända ben av svin som daterades till yngre bronsålder. Gropen tolkades vara resterna efter en tillfällig vistelseplats snarare än någon permanent aktivitet. Vid samma utredning påträffades också ett lösfynd av ett stycke bearbetad flinta med en sannolik slagbula som bedömdes vara ett råämne för tillverkning av verktyg (L2024:481, fyndplats – övrig kulturhistorisk lämning i KMR). En annan anmärkningsvärd bronsålderslokal har undersökts vid Nibble under år 2007, ungefär tre kilometer sydsydöst om det nu aktuella utredningsområdet. På platsen undersöktes välbevarade grav- och boplatslämningar av olika typer (Artursson, Karlenby & Larsson 2011).





Figur 4. Fornlämningssmiljön runt Övre Lönsåker med lämningar från KMR. Skala 1:10 000.

## UTGÅNGSPUNKTER, SYFTE OCH MÅLGRUPPER

---

Syftet med den arkeologiska utredningen var att ta reda på om tidigare okända fornlämningar berörs av det planerade arbetsföretaget. Den skulle även preliminärt avgränsa nyupptäckta fornlämningar inom utredningsområdet samt motivera och antikvariskt bedöma både kända och nyupptäckta fornlämningar samt övriga kulturhistoriska lämningar. Resultaten från utredningen var menade att kunna utgöra underlag för Länsstyrelsens fortsatta tillståndsprövning och inför eventuella kommande arkeologiska åtgärder. Utredningens målgrupper var främst Länsstyrelsen och den kostnadsansvariga företagaren.

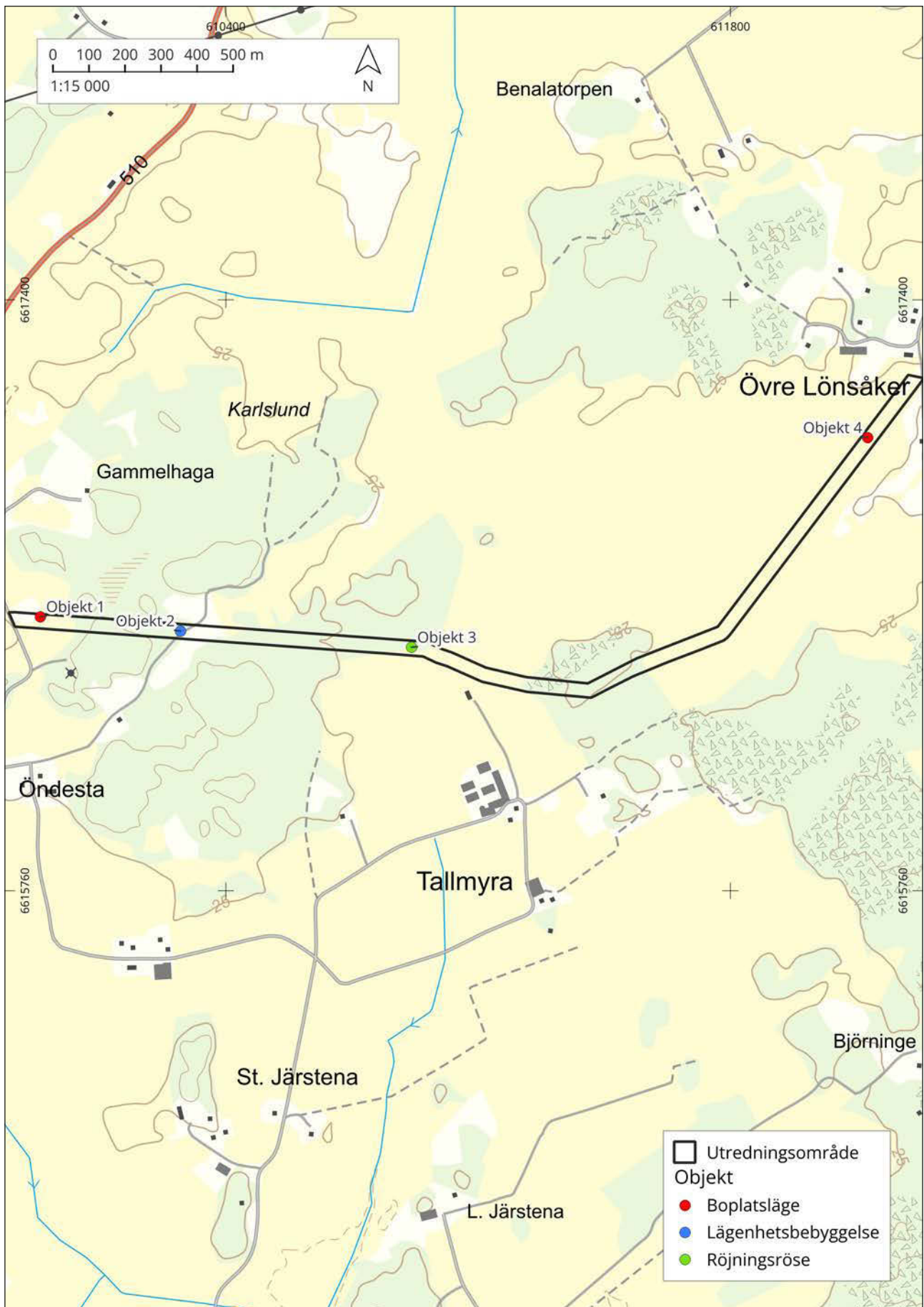
## METOD OCH GENOMFÖRANDE

---

Den arkeologiska utredningen inleddes med kart- och arkivstudier. Det historiska kartmaterialet som användes var de digitala kartorna från Lantmäteriet, vilka utgörs av Rikets allmänna kartverk, Lantmäteristyrelsens arkiv och Lantmäterimyndighetens arkiv. Det gjordes även en genomgång av Kulturmiljöregistret (KMR), Statens Historiska Museums arkiv och SGU:s strandförskjutningsmodell för forna strandlinjer.

Den första etappen av utredningen avslutades med en fältinventering. Det innebar en okulär besiktning av utredningsområdet för att bedöma troliga boplatslägen och identifiera ej tidigare kända lämningar synliga ovan mark. Inventeringen utfördes av två arkeologer under vintern 2024. Området besiktigades genom att gå sträckan från väst till öst. Majoriteten av ytan utgjordes av åkermark och andra delar av skog. Skogsområdena var för det mesta åtkomliga, men bitvis utgjordes det av tät slyskog som var svårframkomlig. Samtliga objekt som identifierades beskrevs, fotograferades och mättes in med mobilapplikationen SW Maps. Inmätningarna bearbetades sedan i programmet QGIS 3.44.4.

Etapp 2 av utredningen utgjordes av schaktning inom de möjliga boplatslägena som identifierades vid fältinventeringen. Då markingreppen för den nya kraftledningen skulle vara väldigt små, beslutades i samråd med Länsstyrelsen att sökschaktning av ytorna inte var nödvändigt. Istället utfördes utredningsgrävningen i form av schaktningsövervakning av ytorna som grävdes för kraftledningen inom de identifierade boplatslägena. Totalt övervakades 12 schakt. De var 2–3 meter långa, 1,7 meter breda och grävdes skiktvis ned till orörd undergrund. Schakten dokumenterades genom beskrivning i blanketter i applikationen Arkeo, fotografering och inmätning med RTK-GPS. Inmätningarna bearbetades sedan i programmen Intrasis 3 och QGIS 3.44.4.



Figur 5. Plan över de fyra objekten som identifierades vid inventeringen av utredningsområdet.  
Skala 1:15 000.

## RESULTAT

---

### Utredning etapp 1 - kart- och arkivstudier samt inventering

Baserat på strandförskjutningsmodellen från SGU framkom den västra delen av området ur vattnet omkring år 2 000 f. Kr. (de skogsklädda höjderna redan omkring 2 500 f. Kr.). De högre liggande delarna av den östra utkanten av utredningsområdet låg under vatten fram till omkring 1 500 f. Kr. medan de lägre liggande åkerytorna mer centralt i utredningsområdet har legat blött så långt fram i tid som går att följa i strandförskjutningsmodellen. Baserat på en översiktlig genomgång av det historiska kartmaterialet, har utredningsområdet till stora delar nyttjats för åkerbruk och betesmarker.

Vid fältinventering av utredningsområdet påträffades fyra objekt. Två av objekten utgjorde möjliga fornlämningar i form av boplatslägen och två utgjorde övriga kulturhistoriska lämningar i form av en lägenhetsbebyggelse och ett odlingsröse.

De två boplatslägena (objekt 1 och 4) var belägna i åkermark, varav det ena i den västra utkanten av utredningsområdet och det andra i öster. Båda objekten utgjorde förhöjningar i åkermark och möjliga boplatslägen för bronsåldern eller järnåldern. Objekt 1 utgjordes delvis av en höjd i åkermarken på vilken röjningssten hade lagts. De låg inte samlade i något röse, utan låg spridda på höjden. Att objekt 1 låg nära platsen för gropen som innehöll brända djurben som daterats till yngre bronsåldern (L2024:476) och ett lösfynd av ett stycke bearbetad flinta (L2024:481), ansågs öka sannolikheten för en boplat inom området. De två boplatslägena erhöll den antikvariska bedömningen möjlig fornlämning.

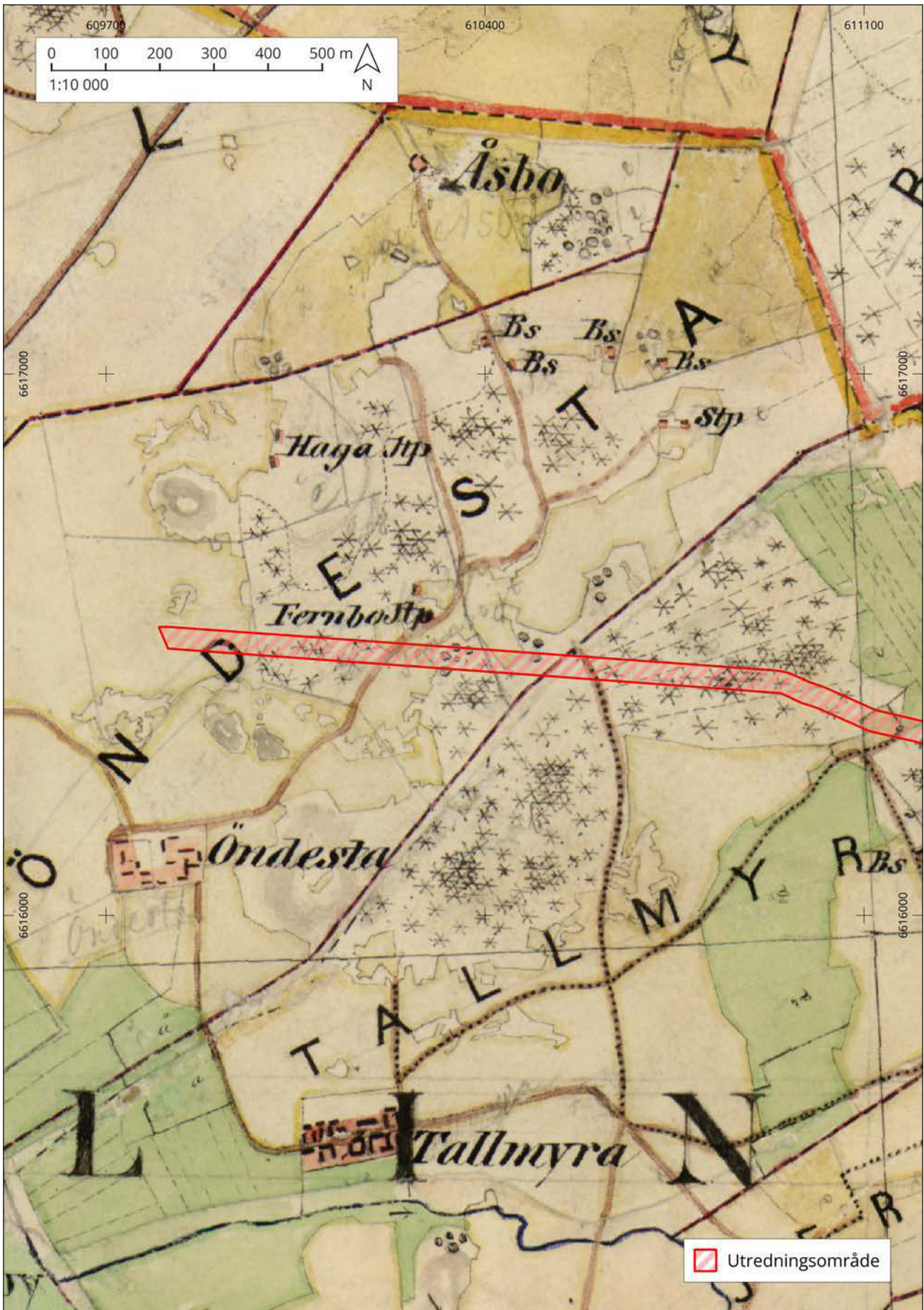
I utkanten av skogsmark i den västra delen av utredningsområdet, intill en smal väg som går nordöst från Öndesta, påträffades en lägenhetsbebyggelse. Vid tillfället för inventeringen påträffades en husgrund, en jordkällare, en terrassering och rester efter äldre åkermark precis intill vägen. Husgrunden var 5x4 meter stor, bestod av naturstenar om 0,4-1,2 meter som bildade en syll som i sin tur var fylld med stenar av liknande storlek. Stenarna i husgrunden har troligen lagts på lämningen vid senare tillfälle i samband med breddande av vägen intill. Jordkällaren utgjordes av ett 3,5x2 meter stort rum med ingång i sydväst. I ingången fanns bevarade träplankor kvar från en dörr. Cirka 20-40 meter norr om lämningarna låg ytterligare tre husgrunder som tolkades tillhöra samma lägenhetsbebyggelse. Den sydligaste av husgrunderna var 9x7 meter stor och 0,35 meter hög. Den bestod av stora stenar murade med bruk och ett kallmurat spisiröse. Spisiröset var 2x2 meter stort och utgjordes av 0,4-0,9 meter stora, huggna stenar. De andra två husgrunderna hade fortfarande delar av stående träväggar bevarade och flertalet moderna jordbruksredskap låg i eller i anslutning till dem. På den topografiska webbkartan

från Lantmäteriet går platsen under namnet Färnbo. På Häradsekonomska kartan från åren 1859–1863 finns platsen med (se figur 6), men med stavningen ”Fernbo” (RAK J112-83-24A). De raserade husen är synliga på moderna ortofoton och åtminstone ett av husen är synligt på flygfoton från 1960-talet och mitten av 1970-talet. Lägenhetsbebyggelsen tillhör det Färnebo som kan följas i husförhörslängderna från perioden 1856–1860 och framåt (SE/ULA/11547/A I/18). Ett försök gjordes att följa personerna som bodde i torpet enligt föregående husförhörslängd, för att kontrollera om torpet fanns med men inte var namngivet. Personerna kunde inte hittas i den äldre längden. Vid inventeringen påträffades inte heller något på platsen som antyder en äldre datering än andra halvan av 1800-talet. Lägenhetsbebyggelsen uppfyller därför inte tidskriteriet för fornlämning och erhöll i stället den antikvariska bedömningen övrig kulturhistorisk lämning, L2026:1684.

I skogsbrynet vid åkermarken vid Tallmyra påträffades ett odlingsröse. Röset var ovalt, 7×6 meter stort och 0,6 meter högt. Det bestod av 0,5–0,9 meter stora stenar, varav vissa utgjordes av sprängsten. Förekomsten av sprängsten i röset ledde till tolkningen att det troligen är ett modernt röse och erhöll således den antikvariska bedömningen övrig kulturhistorisk lämning, L2026:1687.

Tabell 1. Objekt som identifierades vid inventeringen med antikvarisk bedömning.

Objektnr	Lämningstyp	Antikvarisk bedömning
1	Boplatsläge	Möjlig fornlämning
2	Lägenhetsbebyggelse, L2026:1684	Övrig kulturhistorisk lämning
3	Odlingsröse, L2026:1687	Övrig kulturhistorisk lämning
4	Boplatsläge	Möjlig fornlämning



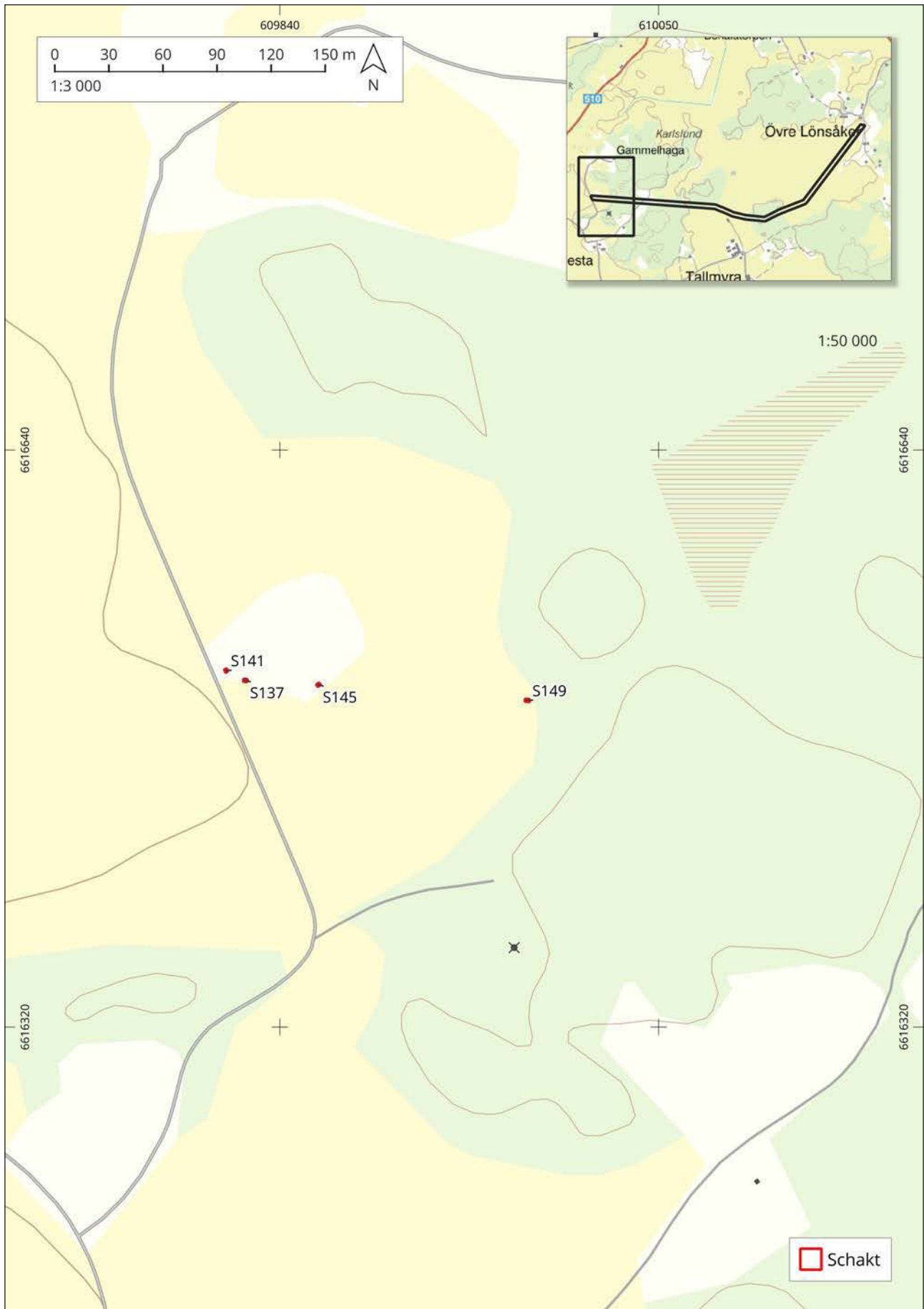
Figur 6. Häradsekonomska kartan från åren 1859–1863. Fernbo syns direkt norr om utredningsområdet, som är markerat med rött. Skala 1:10 000.

## Utredning etapp 2 - schaktning

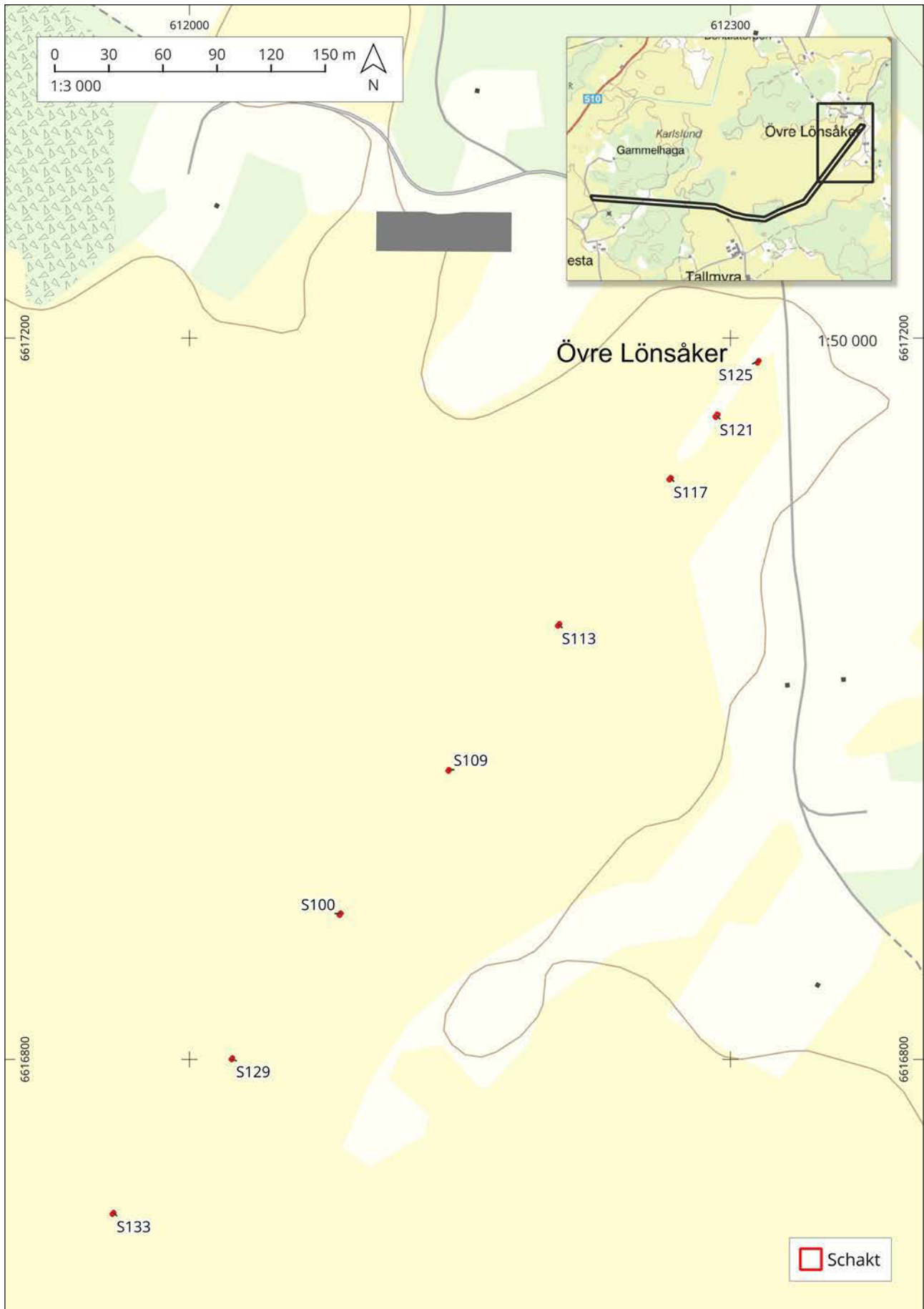
Schakten som övervakades som del av den arkeologiska utredningen förlades till den högre liggande åkermarken i den nordöstra delen av utredningsområdet (objekt 4) samt till åkermarken i den västra delen (objekt 1). Områdena utgjordes av de möjliga boplatslägena som identifierades vid inventeringen.

Inom objekt 1 grävdes fyra schakt (S137, S141, S145 och S149). Schakten S145 och S137 grävdes i kanten av höjden med röjningssten och schaktet S141 grävdes i höjden. I schakten påträffades enstaka tegelfragment i matjorden. I schakt S141 var matjorden utblandad med undergrundslera från dikesgrävningen vid vägen väster om höjden. Schakt S149 grävdes i skogsbrynet i utkanten av åkermarken. Undergrunden inom området bestod av lera och lerig silt. Det framkom ingenting av arkeologiskt intresse i schakten inom objekt 1.

Inom objekt 4 grävdes åtta schakt (S100, S109, S113, S117, S121, S125, S129 och S133). De grävdes i åkermark på ett höjdläge. I några av schakten framkom enstaka fragment av tegel i matjorden. Undergrunden bestod av lera i samtliga schakt. Ingenting av arkeologiskt intresse framkom i schakten inom objekt 4.



Figur 7. Schakten som grävdes i den västra delen av utredningsområdet, inom objekt 1. Skala 1:3 000.



Figur 8. Schakten som grävdes i den östra delen av utredningsområdet, inom objekt 4. Skala 1:3 000.

## **SLUTSATS**

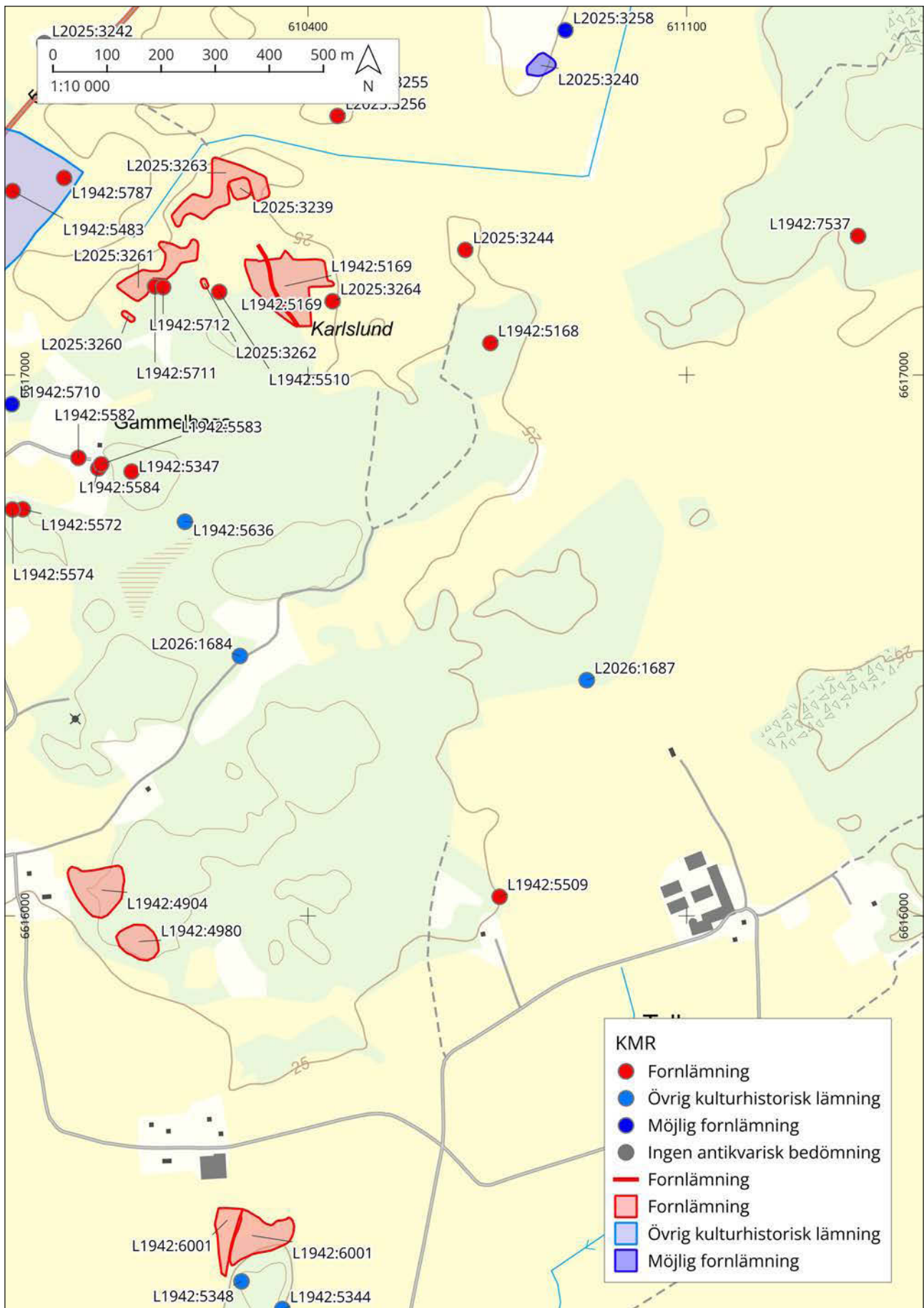
---

Efter avslutad utredning inom området har två nya övriga kulturhistoriska lämningar registrerats i KMR. Torplämningen Fernbo registrerades som lägenhetsbebyggelse L2026:1684 och ett röjningsröse nära Tallmyra registrerades som L2026:1687. I de schaktade ytorna i områdena som bedömdes som möjliga boplatslägen framkom inga lämningar. Då det beslutades att schaktning inom områdena skulle göras genom schaktningsövervakning istället för vanlig sökschaktning, har inte en representativ yta av området sökschaktats. Det innebär att objekt 1 och 4 fortfarande utgör möjliga boplatslägen i de områden som inte har schaktats.

## **UTVÄRDERING AV RESULTATEN i förhållande till undersökningsplanen**

---

Utredningen har genomförts i enlighet med undersökningsplanen och kostnadsberäkningen som baserats på det av Länsstyrelsen upprättade förfrågningsunderlaget utan avvikelser.



Figur 9. Lämningar i KMR efter avslutad utredning. Skala 1:10 000.

# TEKNISKA OCH ADMINISTRATIVA UPPGIFTER

---

Län	Uppsala
Kommun	Enköping
Landskap	Uppland
Socken	Sparsåtra och Tillinge
Fastighet	Tallmyra 3:3 och Öndesta 2:3
Lämningsnummer	L2026:1684, L2026:1687
Lämningsstyp	Lägenhetsbebyggelse, röjningsröse
Datering	Modern tid
Typ av undersökning	Arkeologisk utredning
Länsstyrelsens beslutsdatum	2024-09-30
Länsstyrelsens diarienummer	431-4712-2024
Ärendenummer i Fornreg	202401434
Arkeologgruppens projektnummer	P24053
Projektledning	Annica Ramström
Personal	Rasmus Ohlsson, Annica Ramström
Undersökningstid	Dec 2024 och sep 2025
Undersökt yta	48 m <sup>2</sup>
Inmätningsteknik	RTK-GPS och mobilapplikation: SW maps
Koordinatsystem	SWEREF 99TM
Höjdsystem	RH 2000
Arkiv	Arkivmaterial förvaras tillsvidare hos Arkeologgruppen AB.
Digitalt arkiv	Digitala data förvaras tillsvidare hos Arkeologgruppen AB.
Fynd	Inga fynd hittades.

# REFERENSER

---

## Litteratur

Artursson, M., Karlenby, L. & Larsson, F. (red.) 2011. *Nibble, en bronsåldersmiljö i Uppland*. Särskild undersökning, 2007, E18 sträckan Sagån-Enköping, Uppland, Tillinge socken, Tillinge-Nibble 1:9 & Tillinge-Mälby 5:1. Riksantikvarieämbetet. UV rapport 2011:111. Riksantikvarieämbetets arkeologiska uppdragsverksamhet.

Bornfalk Back, A. 2024. *Svin i grop från bronsåldern i Öndesta, Uppland*. Arkeologisk utredning, Lämning 2024:476, L2024:481, Fastighet Öndesta 2:2 och Tallmyra 3:3, Tillinge socken, Enköping kommun, Uppsala län, Projekt-nummer 3687. Rapporter från Arkeologikonsult 2024:3687.

## Webmaterial

Kulturmiljöregistret (KMR). Fornsök. <https://app.raa.se/open/fornsok/> [2026-02-12].

Sveriges Geologiska Undersökning (SGU). Kartvisaren Jordarter 1:25 000–1:100 000. <https://apps.sgu.se/kartvisare/kartvisare-jordarter-25-100.html> [2026-02-12].

## Kart- och arkivmaterial

HUSFÖRHÖRSLÄNGDER

Tillinge kyrkoarkiv. SE/ULA/11547/A I/18. 1856–1860.

RIKETS ALLMÄNNA KARTVERK (RAK)

J112-83-24A. 1859–63. Häradsekonomiska kartan. TILLINGE, 83-24A. Uppsala län.

## FÖRTECKNING ÖVER FIGURER

---

Figur 1, föregående sida. Översiktskarta med aktuellt område inom grå cirkel. Skala 1:50 000 med instick i skala 1:1 000 000.

Figur 2. Karta över området runt Tallmyra med utredningsområdet markerat med svart. Skala 1:40 000 med instick i skala 1:500 000.

Figur 3. Fornlämningsmiljön runt Öndesta med lämningar från Kulturmiljöregistret (KMR). Skala 1:10 000.

Figur 4. Fornlämningsmiljön runt Övre Lönsåker med lämningar från KMR. Skala 1:10 000.

Figur 5. Plan över de fyra objekten som identifierades vid inventeringen av utredningsområdet. Skala 1:15 000.

Figur 6. Häradsekonomska kartan från åren 1859–1863. Fernbo syns direkt norr om utredningsområdet, som är markerat med rött. Skala 1:10 000.

Figur 7. Schakten som grävdes i den västra delen av utredningsområdet, inom objekt 1. Skala 1:3 000.

Figur 8. Schakten som grävdes i den östra delen av utredningsområdet, inom objekt 4. Skala 1:3 000.

Figur 9. Lämningar i KMR efter avslutad utredning. Skala 1:10 000.

## FÖRTECKNING ÖVER TABELLER

---

Tabell 1. Objekt som identifierades vid inventeringen med antikvarisk bedömning.

## FÖRTECKNING ÖVER BILAGOR

---

Bilaga 1. Objekttabell

Bilaga 2. Schakttabell

# BILAGOR

---

## Bilaga 1. Objekttabell

Objektnr	Lämningstyp	Antikvarisk bedömning
1	Boplatssläge	Möjlig fornlämning
2	Lägenhetsbebyggelse Fernbo	Övrig kulturhistorisk lämning
3	Odlingsröse	Övrig kulturhistorisk lämning
4	Boplatssläge	Möjlig fornlämning

## Bilaga 2. Schakttabell

Snr	Storlek/m	Djup/m	Beskrivning
100	2,2x1,7	1,1	0,3 m matjord av mörkbrun lerig silt över undergrund av ljusbrun lera.
109	2,2x1,7	0,5	0,3 m matjord av mörkbrun lerig silt över undergrund av ljusbrun lera.
113	3x1,7	0,45	0,35 m matjord av mörkbrun lerig silt över undergrund av brun lerig silt.
117	3x1,7	0,45	0,3 m matjord av brun lerig silt över undergrund av grå och brunflammig lera.
121	3x1,7	0,5	0,3 m matjord av brun lerig silt över undergrund av ljusbrun lera med ett fåtal stenar i toppen.
125	2,5x1,7	0,35–0,5	0,3–0,4 m matjord av brun lerig silt över undergrund av brun lera.
129	2,5x1,7	0,3	0,3 matjord av brun lerig silt över undergrund av beigeflammig lera.
133	2x1,7	0,3	0,3 m matjord av gråbrun lerig silt över undergrund av beigeflammig lera.
137	2x1,7	0,45	0,3 m matjord av gråbrun siltig lera över undergrund av ljusare gråbrun lera.
141	2x1,7	0,6	0,3–0,5 m omrörd matjord av ljus gråbrun lerig silt över undergrund av hårt packad ljus grå- och brunflammig lera.
145	2,2x1,7	0,4	0,25 m matjord av brun lerig silt över undergrund av ljusbrun lera. I botten är ett större stenblock eller berg synligt.
149	3x1,7	0,4	0,3 m matjord av brun lerig silt innehållandes ett antal rötter över undergrund av ljusbrun lera.

Arkeologgruppen AB

RAPPORT 2026:21

