

# Schaktningsövervakning vid Gripsholms yttre borggård

L1985:8349

Gripsholms slott 1:1, Kärnbo socken, Strängnäs kommun  
Södermanlands län, Södermanland

Erica Strengbom



ARKEOLOGGRUPPEN I ÖREBRO AB  
Radiatorvägen 11, 702 27 Örebro  
Telefon 019-609 04 10  
www.arkeologgruppen.se  
arkeologgruppen@arkeologgruppen.se

---

*Översiktskarta över Sverige med  
Södermanlands län markerat i rött.*



© 2026 Arkeologgruppen AB  
Arkeologgruppen rapport 2026:23  
Lst dnr 3815-2024

Författare	Erica Strengbom
Grafisk form	Mikael Johansson
Omslagsfoto	Yttre borggården med Ståthållarflygeln till höger i bild. Foto från norr.
Foto	Arkeologgruppen AB om inte annat anges i figurtexten.

Upphovsrätt, om inget annat anges, enligt Creative Commons licens CC BY.  
Villkor finns tillgängliga på <http://creativecommons.org/licenses/by/4.0/deed.sv>

Fastighetskartan: © Lantmäteriet Dnr: R50223371\_200001

Terrängkartan, samt GSD-Översiktskartan: Lantmäteriet (CC0)

ARKEOLOGGRUPPEN AB RAPPORT 2026:23

ARKEOLOGISK UNDERSÖKNING  
I FORM AV SCHAKTNINGSÖVERVAKNING

## Schaktningsövervakning vid Gripsholms yttre borggård

L1985:8349

Gripsholms slott 1:1, Kärnbo socken, Strängnäs kommun  
Södermanlands län, Södermanland

Erica Strengbom

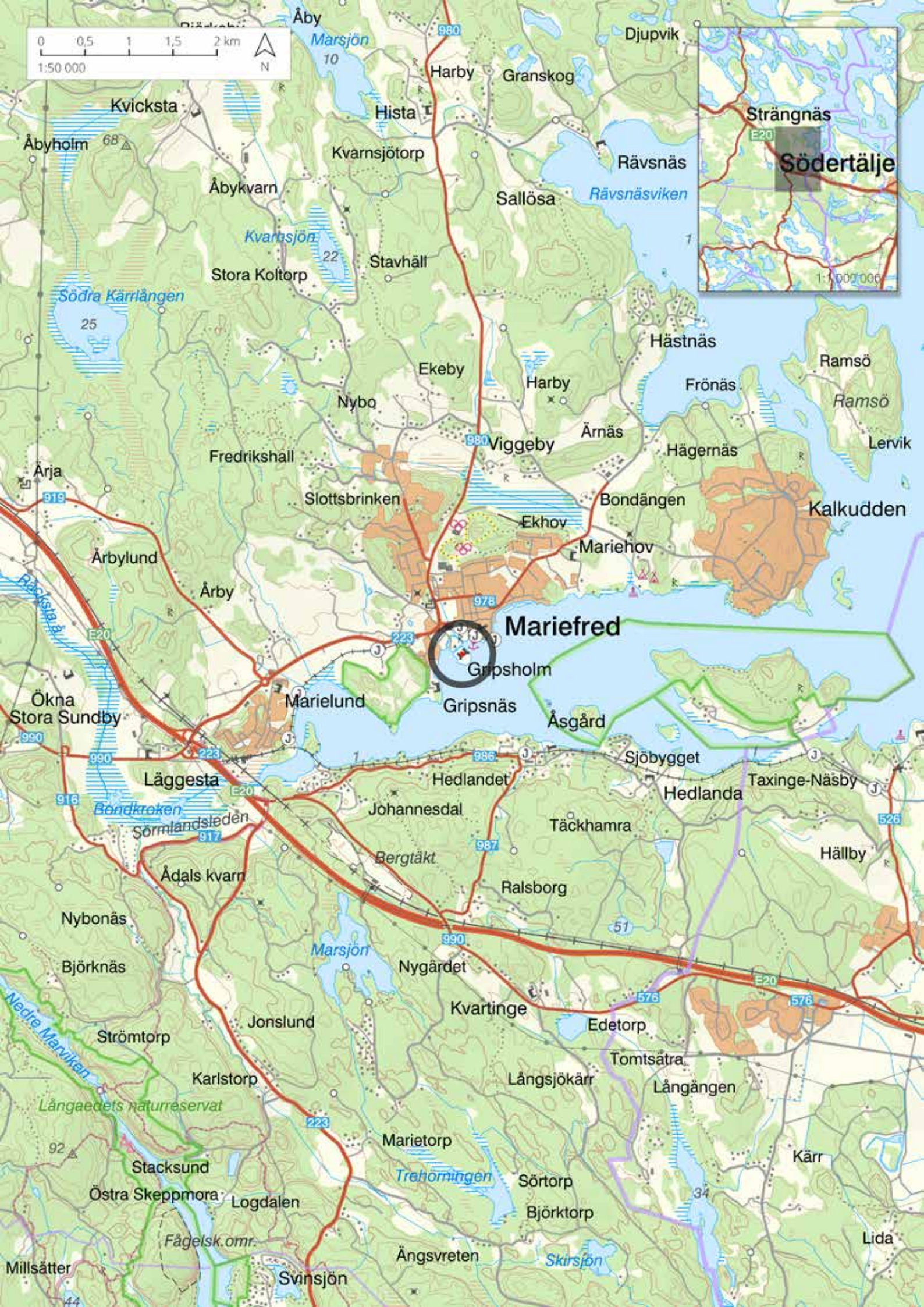
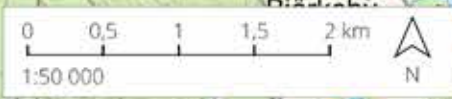
Lst dnr 3815-2024



# INNEHÅLLSFÖRTECKNING

---

Sammanfattning .....	5
Inledning .....	5
Bakgrund och kulturmiljö .....	7
Tidigare undersökningar .....	8
Syfte och målgrupper .....	8
Metod och genomförande .....	8
Resultat .....	10
Utvärdering av resultaten i förhållande till undersökningsplanen .....	12
Tekniska och administrativa uppgifter .....	13
Referenser .....	14
Förteckning över figurer .....	15
Förteckning över bilagor .....	15
Bilagor .....	16
<i>Bilaga 1. Schakttabell</i> .....	16



## SAMMANFATTNING

---

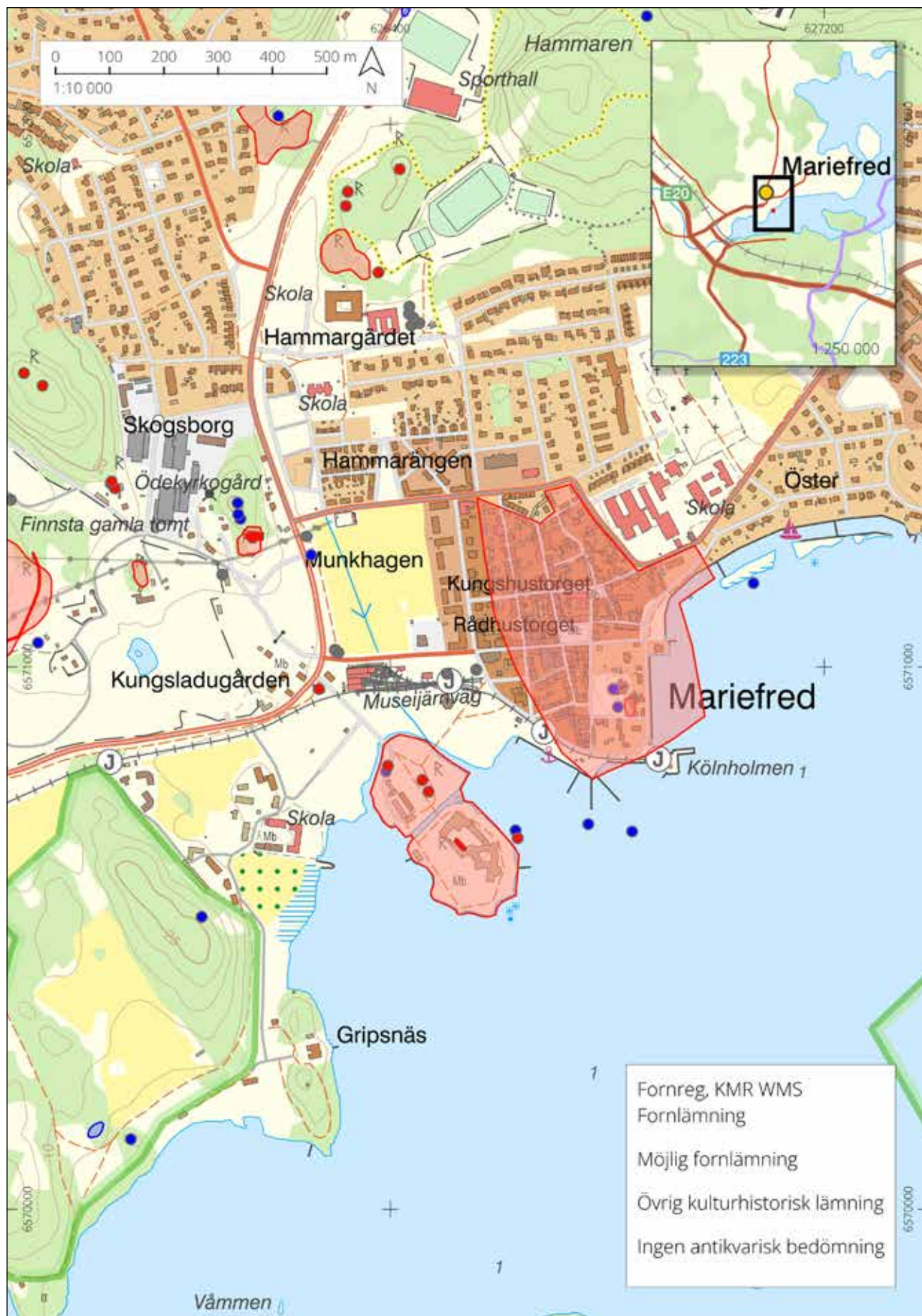
Under två dagar i november månad utförde Arkeologgruppen en schaktningsövervakning på Gripsholms yttre borggård intill Ståthållarflygeln. Ett cirka 20 meter långt schakt övervakades. Schaktdjupet varierade från 0,2–0,5 meter. Inget av arkeologiskt intresse påträffades i schaktet.

## INLEDNING

---

I samband med återställning av slukhål vid Gripsholms yttre borggård utförde Arkeologgruppen en schaktningsövervakning av markarbetet inom fornlämningsområdet för L1985:8349, Gripsholms slott. Beslutande i ärendet var Länsstyrelsen i Södermanlands län och Statens fastighetsverk bar kostnadsansvaret.

*Figur 1 (föregående sida). Översiktskarta med aktuellt område inom grå cirkel. Skala 1:50 000 med instick i skala 1: 1 000 000.*



Figur 2. Fornlämningssmiljön kring Gripsholm. Skala 1:10 000.

## BAKGRUND OCH KULTURMILJÖ

---

Den första borgen, den som senare blev dagens Gripsholms slott uppfördes under den senare hälften av 1300-talet av Bo Jonsson Grip (De kungliga slotten). Förleden i namnet är taget från griphuvudet på drotsen Bo Jonssons vapenbild. Borgen byggdes på en holme som på den tiden troligen kallades för Näsboholm, syftandes på näsbybornas holme. Näsby låg strax väster om Gripsholm (Wahlberg 2016:102). År 1434 brändes borgen i samband med Engelbrektupproret (Bebyggelseregistret, BeBR). Under slutet av medeltiden skänktes borgen till ett kloster som grundats i Mariefred. Klostret drogs under reformationen in till Kronan. Gustav Vasa lät bygga renässansslottet och det blev del av ett nytt nationellt försvarssystem. Under slutet av 1700-talet inreddes en exklusiv slottsteater i Gripsholm på initiativ av Gustav III och slottet kom under 1800-talet att bli en viktig del av nationalistiska rörelser (De kungliga slotten). Under slutet av 1800-talet och mitten av 1900-talet utfördes genomgripande restaureringar av stora delar av slottet (BeBR). Klostret ”*Pax Mariae*” gav namnet till staden Mariefred som fick sina stadsprivilegier år 1605 (Wahlberg 2016:220).

Holmen var på 1400- och 1500-talen betydligt mindre än idag och det har sannolikt förekommit utfyllnader i omgångar. Strandmurarna tillkom sannolikt kring sekelskiftet 1900. De låga murarna på västra sidan kan vara av ännu senare datum (Berggren 2019).

Vid början av 1500-talet återkrävde Gustav Vasa klostret, bildade kungsgård av Gripsholm och lät bygga ut och om borgen under åren 1537-1545 (Lovén 1996, s. 305, Westlund 1948, s. 4). Därefter följde en rad byggprojekt initierade av Erik XIV och Karl IX. Bland annat färdigställdes den östra och västra sträckmuren (försvarsmurar) som Gustav Vasa påbörjade år 1550 och som slutfördes under Erik XIV:s tid. Därtill uppfördes den så kallade Stureskansen och Portuset (Hauptmannflygeln) av Karl IX som därmed sammanband borgens äldsta delar med försvarsmurarna och Vasaborgen.

Den yttre borggården och platsen för den aktuella undersökningen består av kavaljersflygeln (uppförd på 1770-talet) som är en påbyggd del av den östra sträckmuren. Den västra delen består av ståthållarflygeln som uppfördes av änkedrottning Ulrika Eleonora år 1691. I samband med bygget av ståthållarflygeln lär, enligt uppgifter den västra sträckmuren ha rivits (Gustafsson Gillbrand 2016 och där i anförd litteratur). På 1800-talet byggdes Ståthållarflygeln ut åt norr och i grundmuren syns idag ett tydligt skilje mellan den äldre och den yngre delen av byggnaden

Utöver själva Gripsholms slott (L1985:8349) finns även två runstenar (L1985:8288, L1985:8289), en husgrund från historisk tid (L1982:7175) och en strandskoning (L1982:7174) inom slottets fornlämningsområde.

## TIDIGARE UNDERSÖKNINGAR

---

Under år 2002 utförde den arkeologiska enheten vid Sörmlands museum en förundersökning i samband med omläggning av strandmurar och ombyggnationer av Gripsholms slottspark. Tio schakt grävdes i parken i anslutning till en numera riven trädgårdsmur som uppfördes under 1720-talet. Vid undersökningen framkom grunden till muren och stora mängder krossat tegel och sten runtom den (Pettersson 2003).

I samband med anläggandet av fjärrvärme vid Gripsholms slott och utanför Mariefred utförde UV mitt en arkeologisk utredning år 2010. Nordöst om slottet påträffades husgrunden L1982:7175 och hamnanläggningen L1982:7174. I utkanten av Mariefred framkom ytterligare lämningar i form av en husgrund, en tegelläggning, två källor och en pårad (Beronius Jörpeland & Bondesson 2011).

Vid åtgärder mot angrepp av hussvamp i Ståthållarflygeln vid Gripsholms slott utförde Sörmlands arkeologi AB år 2016 en förundersökning och ett antal schakt grävdes utanför och inuti byggnaden. Vid undersökningen påträffades två murar, en stenläggning och rester efter ett tegelgolv. Lämningarna tolkades tillhöra en byggnad som revs i samband med byggandet av ståthållarflygeln år 1691 och en del av försvarsmuren, den västra sträckmuren. Stenläggningen kunde, baserat på stratigrafien, visas vara äldre än byggnaden (Gustafsson Gillbrand 2016).

Hösten 2023 utfördes en schaktningsövervakning i samband med reparationer av den sydvästra strandmuren. Ett 2×1,5 meter stort och 0,2 meter djupt schakt grävde. Ingenting av arkeologiskt intresse framkom vid undersökningen (Ohlsson 2023).

## SYFTE OCH MÅLGRUPPER

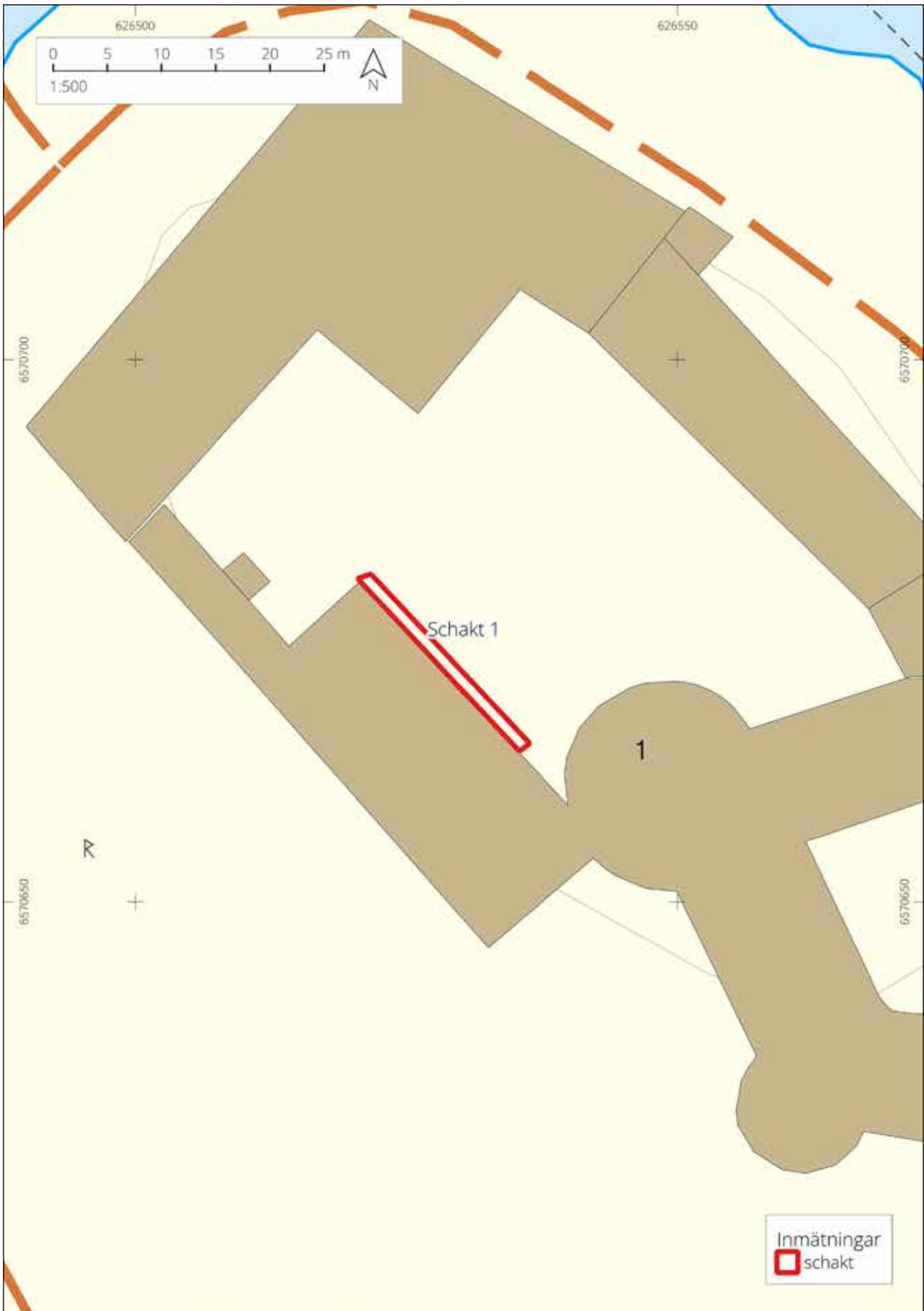
---

Syftet med undersökningen var att beskriva fornlämningens utbredning och med ett vetenskapligt arbetssätt dokumentera fornlämningen. Målgrupper för undersökningen är i första hand Länsstyrelsen och Statens fastighetsverk.

## METOD OCH GENOMFÖRANDE

---

Schaktet dokumenterades skriftligt, fotograferades och mättes in manuellt för att sedan digitaliseras i programmet QGIS.



Figur 3. Plan över schaktet. Skala 1:500.

## RESULTAT

---

Ett cirka 20 långt schakt övervakades längs med den nordöstra långsidan av Ståthållarflygeln vid den yttre borggården. Schaktet grävdes 0,2–0,5 meter djup.

I den sydöstra delen av schaktet, framkom på 0,2 meters djup under kullerstensbeläggningen en markduk som täcker en del av en äldre mur vilken påträffades vid en schaktningsövervakning år 2016. (Gustafsson Gillbrand 2016). Markduken och muren lämnades orörd.



Figur 4 Schaktet fotat från nordöst.

Längs med den sydöstra delen av byggnaden syntes grundsulan till ståthållarflygelns äldre del som uppfördes i slutet av 1600-talet. Grundsulan framkom cirka 0,2 meter under dagens kullerstensbeläggning och består av rundade naturstenar i storleken 0,5–0,6 meter stora.

I schaktets nordöstra del fanns de sättningar som skulle åtgärdas. Inom en cirka 0,5×2 meter lång sträcka grävdes ner till ett djup av 0,5 meter. Fyllningen intill husväggen bestod där av sand och kantiga stenar intill husgrunden. Där sättningen hade uppstått har sentida ingrepp gjort in i grundmuren. De kantiga stenarna som låg i schaktet var troligen huggna ur grundmuren.

Varken lager, anläggningar eller fynd av arkeologiskt intresse framkom vid schaktningsövervakningen.



*Figur 5. Djupare del av schaktet där marken hade sättningar. Foto från öst.*

# **UTVÄRDERING AV RESULTATEN**

## **I FÖRHÅLLANDE TILL UNDERSÖKNINGSPLANEN**

---

Syftet med undersökningen var att beskriva fornlämningens utbredning och med ett vetenskapligt arbetssätt dokumentera fornlämningen. Undersökningsplanen har följts och arbetet kunde utföras utan några avsteg från undersökningsplanen. Arkeologgruppen anser sig ha fullgjort uppdraget.

## TEKNISKA OCH ADMINISTRATIVA UPPGIFTER

---

<b>Län</b>	Södermanland
<b>Kommun</b>	Strängnäs
<b>Landskap</b>	Södermanland
<b>Socken</b>	Kärnbo
<b>Fastighet</b>	Gripsholm 1:1
<b>Lämningsnummer</b>	L1985:8349
<b>Lämningsstyp</b>	Borg
<b>Datering</b>	
<b>Typ av undersökning</b>	Schaktningsövervakning
<b>Länsstyrelsens beslutsdatum</b>	2025-06-30
<b>Länsstyrelsens diarienummer</b>	3815-2024
<b>Ärendenummer i Fornreg</b>	202500871
<b>Arkeologgruppens projektnummer</b>	P25030
<b>Projektledning</b>	Erica Strengbom
<b>Personal</b>	Erica Strengbom
<b>Undersökningstid</b>	2025-11-12- 2025-11-13
<b>Undersökt yta</b>	20 m <sup>2</sup>
<b>Inmätningsteknik</b>	Handhållen GPS
<b>Koordinatsystem</b>	SWEREF 99TM
<b>Läge och koordinater</b>	Ekonomiska kartblad Mariefred j133-10H4g81 X6570662 Y626533
<b>Höjdsystem</b>	RH 2000
<b>Arkiv</b>	Arkivmaterial förvaras hos Arkeologgruppen tillsvidare
<b>Digitalt arkiv</b>	Det digitala arkivet förvaras hos Arkeologgruppen tillsvidare
<b>Fynd</b>	Inga fynd tillvaratogs

## REFERENSER

---

### Litteratur

- Berggren, K. 2019. *Gripsholms slott Strandmurar runt Gripsholmen. Kortfattad underhållsplan*. Krister Berggren Byggkonsult AB.
- Beronius Jörpeland, L. & Bondesson, W. 2011. *Fjärrvärme vid Mariefred. Arkeologisk utredning*. RAÄ UV rapport 2011:63.
- Gustafsson Gillbrand, P. 2016. *Gripsholms ståthållarflygel*. Fornlämning Kärnbo 38:1, Gripsholms slott 1:1, Kärnbo socken, Strängnäs kommun, Södermanlands län. Arkeologisk förundersökning. Sörmlands arkeologi AB, Rapport 2016:07.
- Petterson, B. 2003. *Trädgårdsmur i Gripsholms slottspark. 1600–1700-tal*. RAÄ 38, Gripsholms slott, Mariefred, Kärnbo socken, Strängnäs kommun, Södermanlands län. Arkeologisk förundersökning. Sörmlands museum. Arkeologiska meddelanden 2003:08.
- Wahlberg, M. (Red.) 2016. *Svenskt ortnamnslexikon. 2:a reviderade upplagan*. Uppsala: Institutet för språk och folkminnen.

### Digitala källor

BEBYGGELSEREGISTRET (BEBR). RIKSANTIKVARIEÄMBETET.

<https://bebyggelseregistret.raa.se/bbr2/sok/search.raa> [2026-04-08].

DE KUNGLIGA SLOTTEN. GRIPSHOLMS SLOTT, HISTORIK.

<https://www.kungligaslotten.se/vara-besoksmal/gripsholms-slott/historik.html> [2026-04-20]

KULTURMILJÖREGISTRET (KMR). RIKSANTIKVARIEÄMBETET.

<https://app.raa.se/open/fornsok/> [2026-04-08].

## FÖRTECKNING ÖVER FIGURER

---

*Figur 1 (föregående sida). Översiktskarta med aktuellt område inom grå cirkel. Skala 1:50 000 med instick i skala 1: 1 000 000.*

*Figur 2. Fornlämningsmiljön kring Gripsholm. Skala 1:10 000.*

*Figur 3. Plan över schaktet. Skala 1:500.*

*Figur 4 Schaktet fotat från nordöst.*

*Figur 5. Djupare del av schaktet där marken hade sättningar. Foto från öst.*

## FÖRTECKNING ÖVER BILAGOR

---

*Bilaga 1. Schakttabell*

# BILAGOR

---

## Bilaga 1. Schakttabell

Snr	Längd/m	Bredd/m	Djup/m	Beskrivning
1	20	1	0,2-0,5	Under kullersten framkom sättsand med enstaka obrända djurben och modernt buteljglas.



Arkeologgruppen AB

RAPPORT 2026:23

